

令和 5年 9月 吉日

本校保護者の皆様へ

京都市立桃陽総合支援学校
校長 石原 廣保

弾道ミサイル発射に対する非常措置について

本校においては、教育活動における児童・生徒の安全確保に取り組んでいるところです。この度、弾道ミサイル発射が頻発していることを踏まえ、教育委員会から、弾道ミサイル発射に係り、全国瞬時警報システム（Jアラート）を通じて京都府に緊急情報が発信された場合の対応が示されましたので、本校においても下記の措置を取ることといたします。

つきましては、携帯電話へのエリアメール・緊急速報メール（以下、「緊急速報メール等」）、テレビ、ラジオ、インターネット等の情報に注意いただくとともに、Jアラートから緊急情報が発信された場合は、学校と連絡が取れるよう御配慮をお願いします。

記

1 登校前に発信された場合

登校前に以下の情報が発信された場合は、病院・自宅待機とします。病院・自宅待機及び解除の基準は以下①～③のとおりとします。なお、病院・自宅待機の解除にあたり、解除後の始業時刻の基準は定めませんので、随時登校をお願いいたします。

① 日本の領土・領海に落下する可能性があるると判断した場合

発信内容		自宅待機及び解除の対応
第1報	ミサイル発射情報・避難呼びかけ	病院・自宅待機
第2報	直ちに避難することの呼びかけ	病院・自宅待機を継続
第3報	落下推定情報（ <u>近畿圏への落下の場合</u> ）	病院・自宅待機を継続
	落下推定情報（ <u>近畿圏以外への落下の場合</u> ）	病院・自宅待機を解除し、随時登校等
第4報以降	その後の状況の伝達	（ <u>近畿圏への落下の場合</u> ） 対応については、教育委員会から学校を通じて連絡

② 日本の領土・領海の上空を通過した場合

発信内容		自宅待機及び解除の対応
第1報	ミサイル発射情報・避難呼びかけ	病院・自宅待機
第2報	通過情報	病院・自宅待機を解除し、随時登校等

③ 日本の領海外の海域に落下が確認された場合

発信内容		自宅待機及び解除の対応
第1報	ミサイル発射情報・避難呼びかけ	病院・自宅待機
第2報	落下推定情報（日本の領海外の海域に落下）	病院・自宅待機を解除し、随時登校等

2 在校中に発信された場合

- (1) 在校中に発信された場合は、校園内で避難行動を取ったうえ、避難の必要がなくなれば、教育活動を再開します。
- (2) 在校中に日本の領土・領海に近畿圏以外へ落下した場合は、校園内で避難行動を取ったうえ、避難の必要がなくなれば、通常授業を再開します。
- (3) 在校中に日本の領土・領海に近畿圏へ落下した場合は、安全が確認できるまで、学校に留め置くこととし、その後、不測の事態においては安全が確認できるまで学校に留め置くこととします。その後、安全が確認され次第、病院に戻ることにします。場合によっては、保護者にご連絡をとることもあります。

3 学校外での避難行動

(1) ミサイルが発射された場合

周りの大人等から情報を聞いた場合など、付近の建物等に避難、周囲の状況を見て着弾の有無を判断し、各自が避難行動を取るよう子どもたちに伝えてください。

また、公共交通機関の中での場合は、運転手等の指示に従うよう伝えてください。

- ・ 近くのできるだけ頑丈な建物や地下に避難する。
- ・ 近くに適当な建物がない場合、物陰に身を隠すか地面に伏せてカバン等で頭部を守る。

(2) 日本の領土・領海内に着弾した場合（ごく近くの地域に着弾）

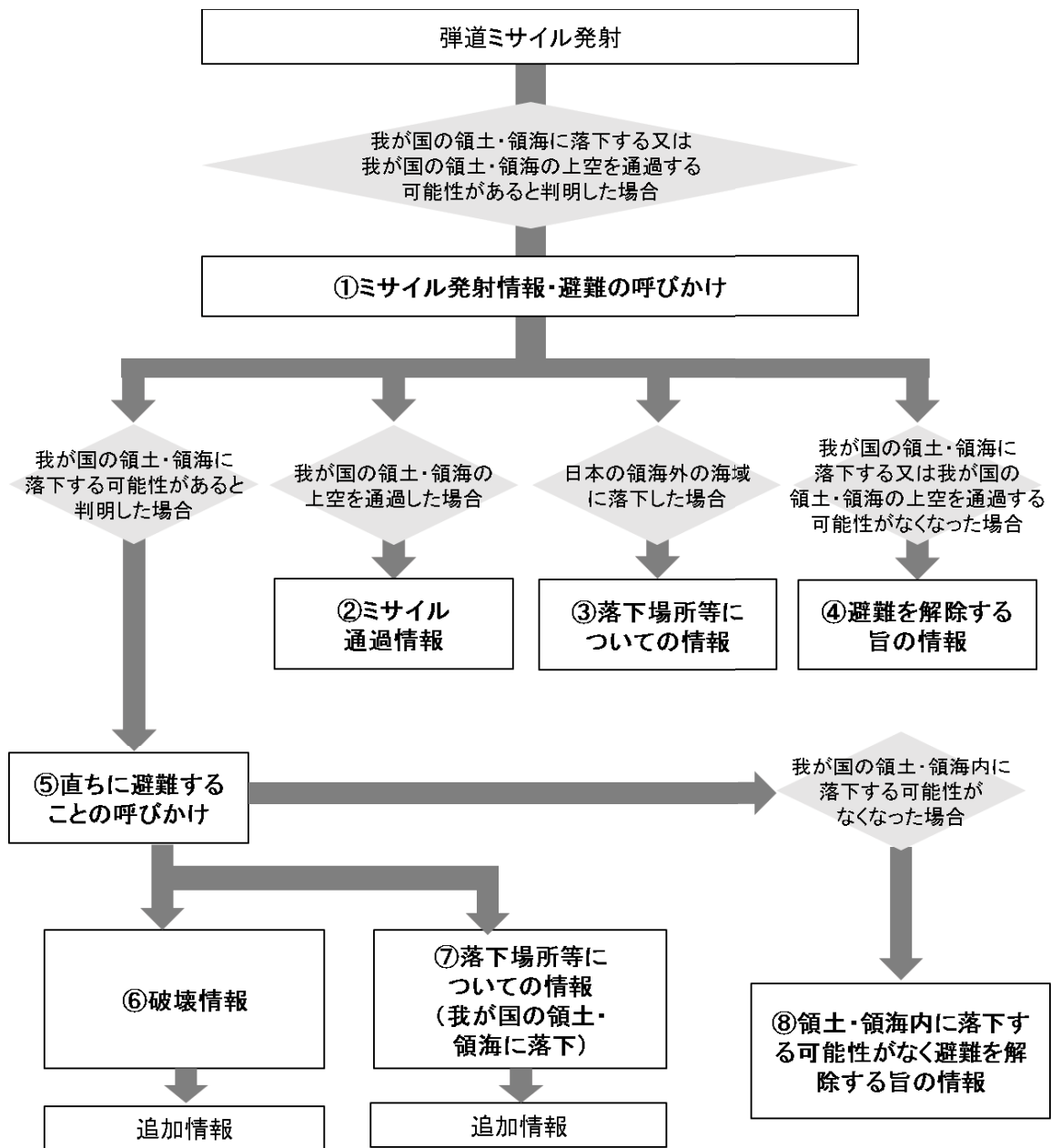
以下の行動をとるよう子どもたち伝えてください。

- ・ 屋外にいる場合は口と鼻をハンカチで覆いながら、現場から直ちに離れ、密閉性の高い頑丈な屋内の部屋または風上に避難してください。建物がない場合は、物陰に身を隠すか、地面に伏せてカバン等で頭部を守る。
- ・ 屋内に避難した場合は、安全が確認できるまでその場で待機する。

全国瞬時警報システム（Ｊアラート）による情報伝達のメッセージの追加・変更について

北朝鮮から発射された弾道ミサイルが日本に飛来する可能性がある場合におけるＪアラートによる情報伝達について、今般、伝達する文言を次のとおり追加・変更しました。
なお、下記のメッセージは、状況に応じ、変更する可能性があります。

<ミサイル発射時のＪアラートによる情報伝達の流れ>



<メッセージの内容>

① ミサイル発射情報・避難の呼びかけ	
旧	新（変更なし）
ミサイル発射。ミサイル発射。北朝鮮からミサイルが発射されたものとみられます。建物の中、又は地下に避難して下さい。	ミサイル発射。ミサイル発射。北朝鮮からミサイルが発射されたものとみられます。建物の中、又は地下に避難して下さい。

② 通過情報・避難の呼びかけの解除	
旧	新
ミサイル通過。ミサイル通過。先程のミサイルは、●時●分頃、●●へ通過したものとみられます。不審な物を発見した場合には、決して近寄らず、直ちに警察や消防などに連絡して下さい。	ミサイル通過。ミサイル通過。先程のミサイルは●時●分頃、●●へ通過したものとみられます。 <u>避難の呼びかけを解除します。</u> 不審な物には決して近寄らず直ちに警察や消防などに連絡して下さい。

③ 落下推定情報（日本の領海外の海域に落下）	
旧	新
先程のミサイルは、●時●分頃、●●海に落下したものとみられます。不審な物を発見した場合には、決して近寄らず、直ちに警察や消防などに連絡して下さい。	先程のミサイルは、●時●分頃、●●海に落下したものとみられます。 <u>避難の呼びかけを解除します。</u> 不審な物には決して近寄らず直ちに警察や消防などに連絡して下さい。

④ 避難の呼びかけの解除	
追加	
<u>先程のミサイルは、我が国には飛来しないものとみられます。避難の呼びかけを解除します。</u>	

⑤ 直ちに避難することの呼びかけ	
旧	新（変更なし）
直ちに避難。直ちに避難。直ちに建物の中、又は地下に避難して下さい。ミサイルが、●時●分頃、●●県周辺に落下するものとみられます。直ちに避難して下さい。	直ちに避難。直ちに避難。直ちに建物の中、又は地下に避難して下さい。ミサイルが、●時●分頃、●●県周辺に落下するものとみられます。直ちに避難して下さい。

⑥ 破壊情報
追加
<u>先程のミサイルは、迎撃により破壊されました。ミサイルの破片の落下の可能性がありません。続報を伝達しますので、引き続き屋内に避難して下さい。</u>

⑦ 落下推定情報（日本の領土・領海に落下）	
旧	新（変更なし）
ミサイル落下。ミサイル落下。ミサイルが、●時●分頃、●●県●●市周辺に落下したものとみられます。続報を伝達しますので、引き続き屋内に避難して下さい。	ミサイル落下。ミサイル落下。ミサイルが、●時●分頃、●●県●●市周辺に落下したものとみられます。続報を伝達しますので、引き続き屋内に避難して下さい。

⑧ 避難の呼びかけの解除
追加
<u>先程のミサイルは、我が国には落下しないものとみられます。避難の呼びかけを解除します。</u>