



京都市立学校ホームページ「京都市立学校」で検索していただくと市立学校すべてのHPが閲覧できます

### スポーツの秋、芸術の秋 桂中生がんばっています

4年ぶりに制限なしで秋の行事が行えました。総合的な学習で学んできたことを発表した桂輝翔会、文化パーク城陽の舞台でクラスの団結を見せてくれた合唱コンクール、3学年で大いに盛り上がった体育大会。これらの学校行事を3年生がしっかりリードしながら、どの学年も頑張ってくれました。行事を通して、みなさん大きく成長してくれました。今後の学校生活で活かしていきましょう。

また、部活動や、芸術活動、人権標語と様々な分野でも力を発揮してくれています。更なる活躍を期待しています。



#### ◆第34回伊藤園お〜いお茶新俳句大賞

※入選者は応募当時（令和4年度）3年生

佳作 「ハンガーに 掛かったブレザー 秋を待つ」

「目に入る 進路用紙と 花蜜柑」

「立秋の 思い通じず C判定」

「偏差値の 上がるはやさは 蝸牛」

#### ◆人権標語 最優秀賞 「知らない」も 無責任な 差別だと」

優秀賞 「周りのね 支えと共に 歩んでく」

「知ることは つながりあえる 第一歩」

「あたりまえ それが意外と 宝物」

◆吹奏楽部 定期演奏会（10/8）・洛西口高架下商店街TauTパレード（10/22）・桂川小学校秋祭り（10/28）・葉室幼稚園 葉室まつり（10/28）  
京都駅ビル 秋のバンドフェスティバル（10/29）・桂ふれあいプラザ（11/4） 等多くの演奏会に出演

#### ◆女子ソフトテニス部 秋季新人大会

【団体戦・決勝トーナメント】 VS 洛水3-0、VS 勤修2-0 → 準々決勝進出 10月28日（土）@西院コート

#### ◆男子ソフトテニス部 秋季新人大会

【団体戦・決勝トーナメント】 VA 高野3-0、VS 花山2-1、VS 音羽1-2

#### ◆女子バスケットボール部 京都市秋季大会

【予選リーグ】 VS 桃陵69-21、VS 京都女子38-30、久世33-22西ノ京 【予選順位決定戦】VS 西ノ京32-51、VS 26-80

【決勝トーナメント】VS 京教大附属桃山35-47

#### ◆男子バスケットボール部 京都市秋季大会

【予選順位決定戦】 VS 伏見24-29、VS 高野47-41、

【決勝トーナメント】 VS 修学院40-39、VS 西賀茂16-78

#### ◆バレーボール部 京都市秋季大会

【予選リーグ】 VS 凌風2-0、VS 梅津0-2 → 決勝トーナメント進出

#### ◆陸上部 京都府秋季大会 女子4×100mR 8位

ジュニアオリンピックU16 1000m 出場 @愛媛県ニンジニアスタジアム

京都市駅伝大会 → 男女とも府大会（11/19（日）@丹波自然運動公園）に出場

女子 1位 1区間5位、2区間1位、3区間2位、4区間1位、5区間3位・区間新記録

男子 1位・大会新記録 1区間5位、2区間2位、3区間5位、4区間1位、

5区間3位、6区間2位・区間新記録



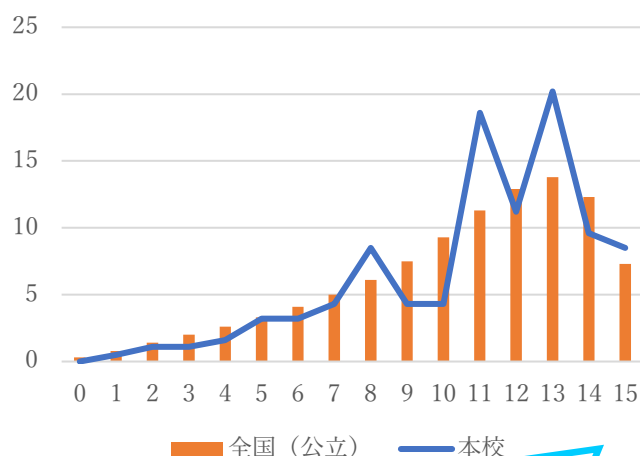
# 11月行事予定表

日	曜	①	②	③	④	⑤	⑥	⑦	学校・生徒会行事	会議・研修会・保健関係ほか	給食	部活動
1	水	①	②	③	道	⑤	⑥		立会演説会リハーサル（放課後 新会議室）	給食申込開始	○	○
2	木	①	②	③	④	学			漢検		○	×
3	金	文化の日										
4	土	ふれあいプラザ（午前中）										
5	日											
6	月	①	②	③	④	総	総		⑤立会演説会（2体） ⑥投票（教室） 開票（2理） 和装教室		○	○
7	火	①	②	③	④	⑤	⑥		選挙結果公示（放課後）  和装教室		○	○
8	水	①	②	③	道	⑤	⑥	⑦	テスト一週間前 ベル着強化週間（～14日） I組・3年テスト前学習会① I・2年7限授業		○	×
9	木	①	②	③	④	学				再検尿	○	×
10	金	①	②	③	④	⑤	総	⑦	I組・3年テスト前学習会② I・2年7限授業 音美→金⑥	学校預り金引落日	○	×
11	土											
12	日											
13	月	①	②	③	④	⑤	月① 月④ 月⑤	⑦	I組・3年テスト前学習会③ I・2年7限授業		○	×
14	火	金①	金②	金③	金④	金⑤	火⑥		金曜・火曜の時間割 入学説明会（16:00 I体）		○	×
15	水	学	技家 社	美 英	保体 音				総括テストⅢ①（美・保体・音30分） 育成テスト（学・国・数・英）	給食予約締切	×	×
16	木	学	社 理	英 数	音 保体				総括テストⅢ②（音・保体30分）		×	×
17	金	学	英 国	技家 理	数 音				総括テストⅢ③（音30分） I組校外学習		×	×
18	土											
19	日											
20	月	木①	木②	木③	木④	月⑤	道		木曜・月曜の時間割		○	○
21	火	①	②	③	④	⑤	⑥				○	○
22	水	①	②	③	⑤	⑥	学		学：引継ぎ式 協議・各種委員会		○	○
23	木	勤労感謝の日										
24	金	①	②	③	④	⑤	総		音美→金⑥		○	○
25	土											
26	日											
27	月	①	②	③	④	⑤	火⑤			学校預り金再引落日	○	○
28	火	校外学習							I組・I年校外学習		○ I年×	○
29	水	①	②	③	道	⑤	⑥				○	○
30	木	①	②	③	④	火⑥					○	×

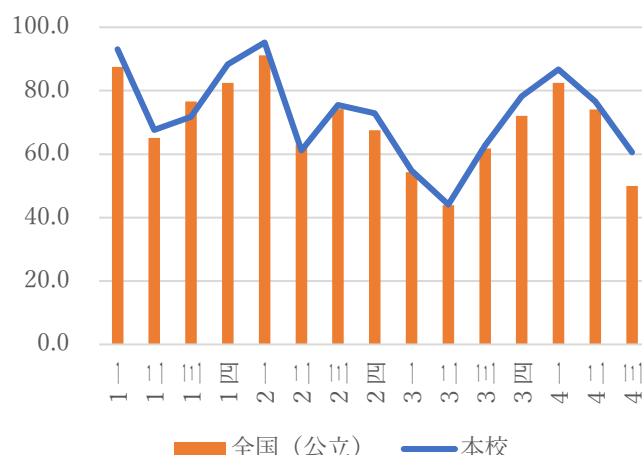
※裏面に5月に行われた「全国学力状況調査」の結果と、本校の分析を掲載していますのでご覧ください。

【国語】

国語（正当数の割合）



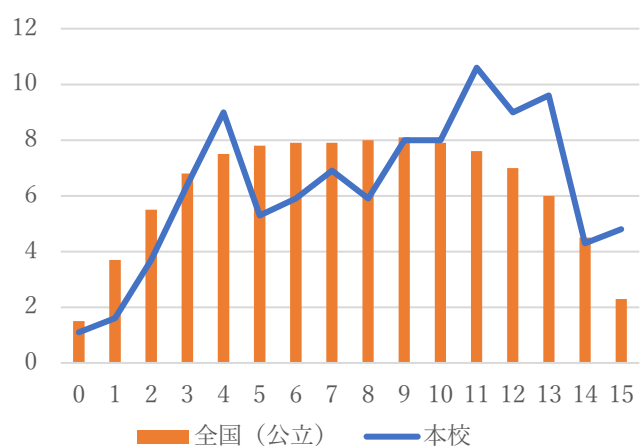
国語（設問別正答率）



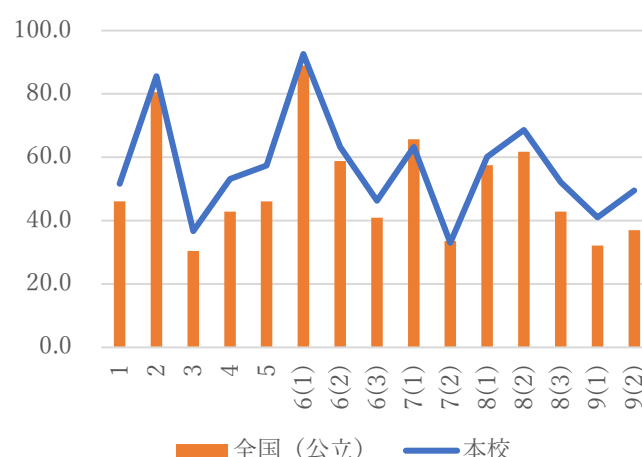
全国平均を上回る好成績でした。基本的な知識を問われている問題は、全国平均よりも約 5 ポイントも上回っています。しかし、「話の内容を捉え、知りたい情報に合わせて効果的に質問することができるかどうか」の問題は、全国平均より5ポイント下回っています。知りたい情報に合わせて質問することが苦手であることがわかりました。普段の会話や授業のグループワークで話している内容や観点を理解して聞き、わからないことを聞く癖を身に付けることが大切です。

【数学】

数学（正当数の割合）



数学（設問別正答率）



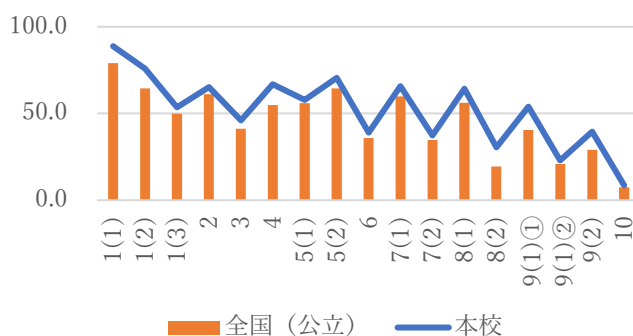
ほとんどの設問で正答率が全国平均を上回っています。特に図形領域の正答率が高くなっています。記述式（説明など）の問題に課題を残しています。特に箱ひげ図から情報を読み取り、自分の判断の理由を数学的な表現を用いて説明する問題は、全国平均を下回りました。計算力など基本的な力についてはついてきています。数学的な思考を身に付けるためには、「なぜ」を大切にして学習に臨む態度が大切です。

## 【英語（書くこと）】

英語（正答数の割合）



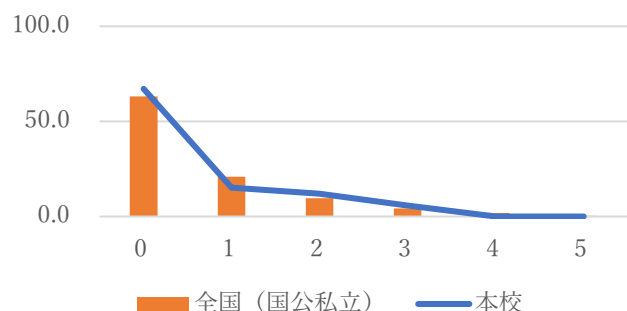
英語（設問別正答率）



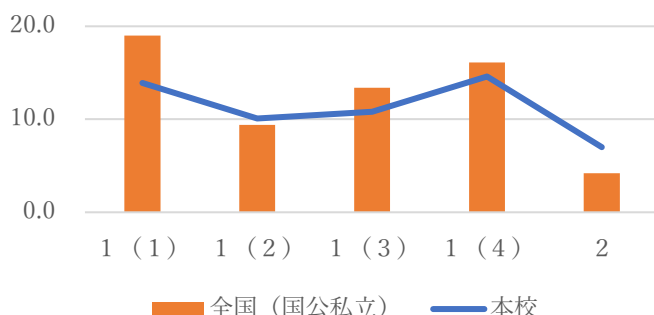
読む・書く・聞く・話すの4領域のうち、読む・書く・聞くの3技能に関しては、いずれの設問においても全国の平均正答率、京都府の平均正答率を上回っており、全体としてはしっかりと基礎学力の定着している生徒が多いと考えられます。この傾向は京都市の学習確認プログラムにおいても同じ傾向がみられます。特に知識・技能を問う設問では大きく府・全国を上回る正答率のものも複数ありました。

## 【英語（話すこと）】

英語「話すこと」（正答数の割合）



英語「話すこと」（設問別正答率）



話すことに関する調査では全国も正答率が低いですが、予想以上に本校生徒の正答率も伸び悩みました。こうした形式のパフォーマンステストに慣れていない生徒が多く、また教室の中という他の生徒の声も聞こえる環境の中で、照れが出るなど本来のパフォーマンスが発揮できていない生徒が多いように感じます。気になったのは質問に対する応答は比較的出来るが、自分から尋ねたり文や複数の文を用いて回答したりするのが苦手な生徒が多いことです。双方向のやり取りができるような工夫をしていきたいです。

全体的に、おおむね全国平均以上の好成績でした。各教科とも、部分的に課題が見受けられましたので、分析を行ったうえで今後の学習指導に活かしていこうと思います。

3教科を通じての傾向として（グラフからは読み取れませんが）、無回答率は全国平均と比較して顕著に低くなっており、難しい問題でも粘り強く向き合おうとする姿勢が身に付いていることがわかります。

また、記述式の正答率も各教科を通じて全国平均以上となっており、知識・技能を土台として、思考力・判断力・表現力をはたらかせて問題解決に向かう力と姿勢が育成されてきています。

天鼓の森では、教科の簡易な分析結果を掲載していますが、ホームページにて、より詳細な分析結果と、【生徒質問紙】の分析結果を併せて掲載しています。