

2 平面布マスクの作り方 その2



手ぬいとミシンぬいの両方
を学ぶことができます。
ミシンぬいでは、角の曲が
り方の練習ができます。

1. 材料の準備

材 料

- ◆布 たて22cm×よこ28cm（子ども用）
たて26cm×よこ32cm（大人用）
（綿100%…ダブルガーゼ、さらし、手ぬぐい等）
→新品は水で洗う。
- ◆ゴム紐（ひも）30cm×2 = 60cm
→顔の大きさによって長さは異なる。
- ◆裁縫道具一式
- ◆ミシン
- ◆アイロン（必要に応じて…きっちりと仕上げたい時）

2. 製作



①チャコペン（えんぴつ）で布にしろしをつける。

→たて22cm×よこ28cm（子ども用）たて26cm×よこ32cm（大人用）
（縫いしろ込み）

②外側のしろしに沿ってまちばさみで布をたつ。

2. 製作



③中表にして、二つ折りにする。

④チャコペン（えんぴつ）でぬいしろ1cmにしろしをつける。

⑤しろしを確認しながら、しろしに対して直角にうつ。

2. 製作



- ⑥はしから、布をもってなみぬい（丈夫にぬうため2本どり）をする。
 →可能であればミシンぬいをしてもよい。
<手ぬいの場合>
 一定の長さをぬった後、布にしわがよったままにならないようにしごく。
 →布のはしを持ってしわをのばすように引っ張ること。
 →ぬい終わりの位置に針を合わせて、玉どめをする。

2. 製作



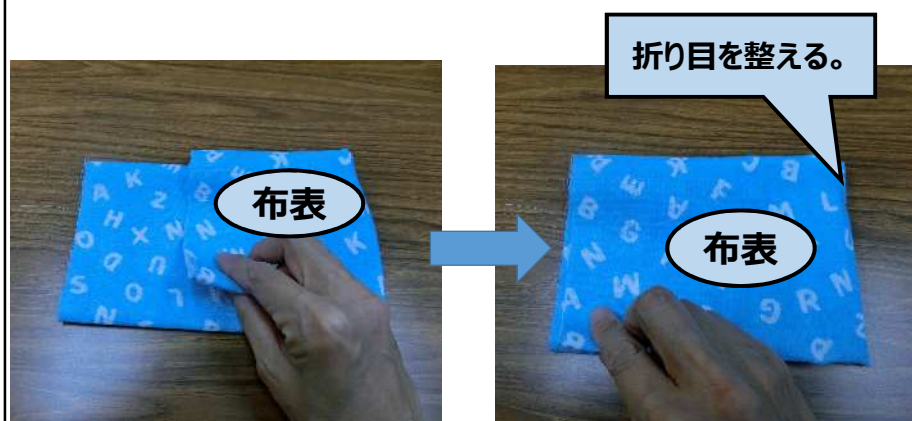
- ⑦表が外側になるようにひっくり返す。
 →ソックスをひっくり返すようにする。

2. 製作



⑧ひっくり返したら手でしわをのばし整える。
→必要に応じてアイロンできっちり押さえてもよい。

2. 製作



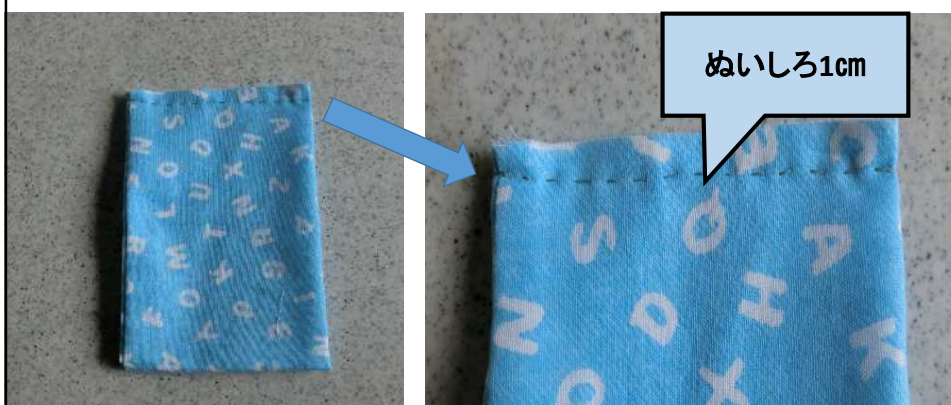
⑨角を合わせて、折り目を押さえて二つ折りにする。
→必要に応じてアイロンできっちり押さえてもよい。

2. 製作



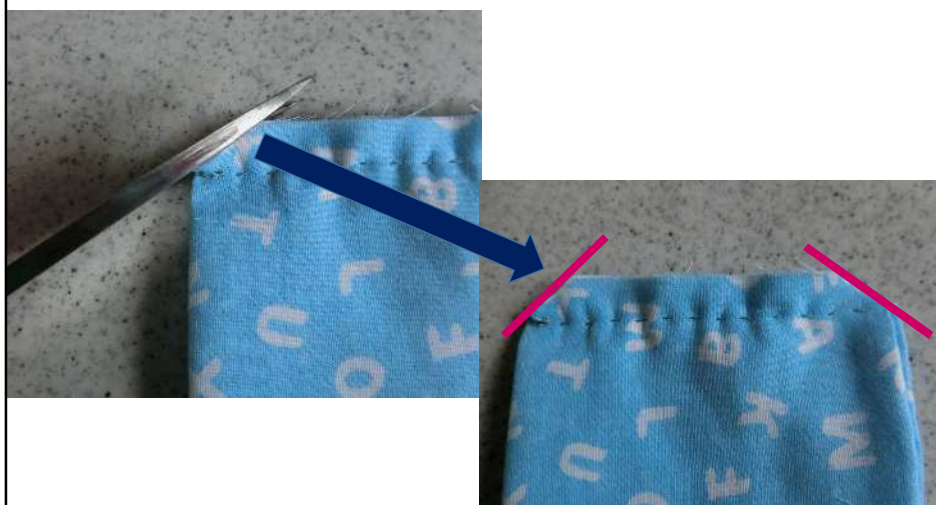
- ⑩チャコペン（チャコえんぴつ）でぬいしろ 1 cm にしるしをつける。
 ⑪しるしを確認しながら、しるしに対して直角にうつ。

2. 製作



- ⑫しるし通りに二本どりのなみぬいをする。
 →可能であればミシン縫いでもよい。
<手ぬいの場合>
 一定の長さをぬった後、布にしわがよったままにならないようにしごく。
 →布のはしを持ってしわをのばすように引っ張ること。
 →ぬい終わりの位置に針を合わせて、玉どめをする

2. 製作



⑬ ぬいしろの角（三角形）をはさみで切り落とす。

→ぬい目を切らないように注意する。
（ぬいしろの始末をきれいにするため）

2. 製作



⑭ ぬいしろを開いてぬい目が真ん中にくるように開いて折る。

⑮ ぬいしろが中に入るようにひっくり返す。

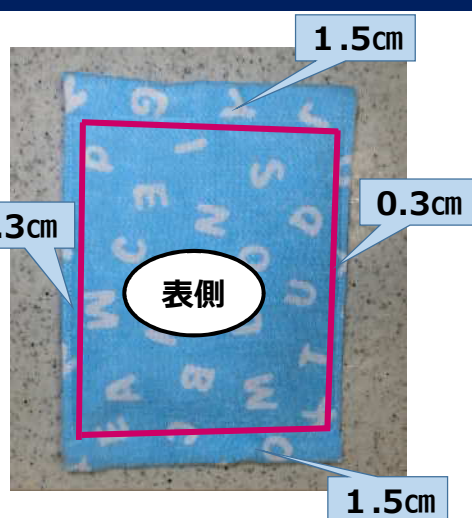
→ソックスをひっくり返すようにする。

2. 製作



- ⑩ぬい目が真ん中にくるように折り目を押さえて整える。
→可能であればアイロンをかけてもよい。

2. 製作



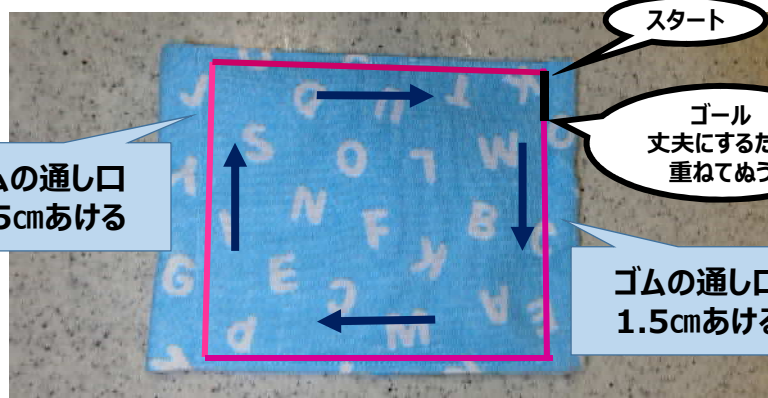
- ⑪向きを変えて、表を上にしてチャコペン（えんぴつ）でしるしをつける。
→可能であればアイロンをかけてもよい。

2. 製作



ゴムの通し口
1.5cmあける

⑱しるしを確認しながらまち針をうつ。



ゴムの通し口
1.5cmあける

スタート

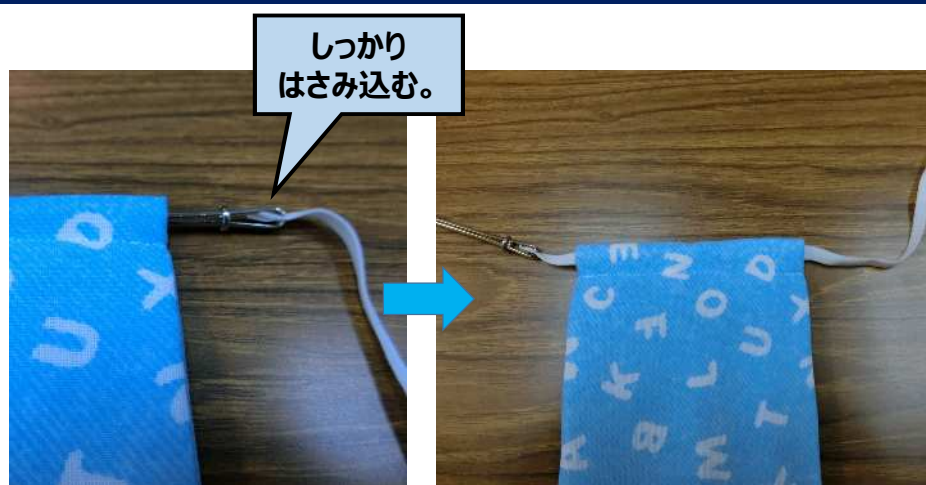
ゴール
丈夫にするため
重ねてぬう

ゴムの通し口
1.5cmあける

⑲しるしをよく見てミシンぬいをする。

→角を曲がる時は、角に針をさしたまま「おさえ」を上げる。
針をじくにして布を回し、「おさえ」を下ろしてぬう。
はじめと終わりを重ねてぬう。

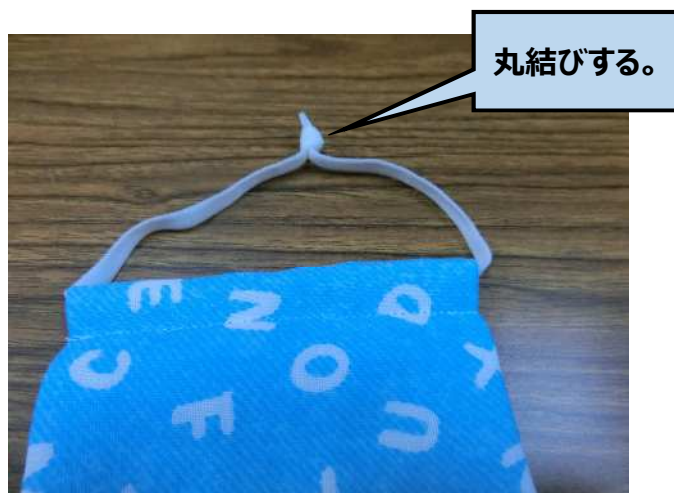
2. 製作



②0 ゴム通しでゴムを通す。

→途中ではずれないようにしっかりはさんで通す。

2. 製作



21 ゴムのはしとはしを合わせて丸結びをする。

→顔の大きさによって結ぶ位置を工夫する。

2. 製作



22 丸結びは、ゴムを引っ張って布の中にかくしたら完成。
→必要に応じてアイロンをかけて整える。