



# 洛風中学校周辺地図



〒 604-8184

京都市中京区姉小路通東洞院東入  
曇華院前町706-3

TEL 075-213-2222

FAX 075-257-3350

E-mail rakufu-c@edu.city.kyoto.jp

URL <http://www.edu.city.kyoto>

[.jp /hp/rakufu-c](http://www.edu.city.kyoto.jp/hp/rakufu-c)



## 洛風中学校校章（平成16年作成）

1. 洛風中学校歌	2
2. 洛風の誓い	3
3. 校舎の見取り図	6
4. 洛風中学校の教室や施設の紹介	8
5. よりよい学校生活を過ごすために	
1) 洛風中学校の一日の流れ	16
2) お互いの学校生活を大切にするために	19
6. 洛風をよりよくする会規約	21
7. 洛風をよりよくする会組織図と、	
係活動の紹介	22
8. 洛風中学校のキセキ	25

# 1. 洛風中学校校歌（平成16年作成）

- 1 陽(ひ)だまりのような 微笑(ほほえみ)と  
たくさんの優(やさ)しさ あたたかさ  
柔(やわ)らかな風が 吹(ふ)く中で  
友と手を取ったら 何でもできる気がする  
自分を隠(かく)さないで そのままでいよう  
風のように軽く 青空みたいに広く  
自分を隠さないで そのままでいよう  
風のように軽く なりたい自分になろう
- 2 今はまだ夢が 見えなくても  
一歩ずつでいいから 歩こう  
途中(とちゅう)で止まっても そのとき感じ  
見た経験(けいけん)は 大きな力になるよ  
自分に負けないで あきらめず強く  
心の鍵(かぎ)で開く 未来につながる扉(とびら)  
自分に負けないで あきらめず強く  
心の鍵で開こう 輝(かがや)く明日(あす)への扉
- 3 人のぬくもりと 優(やさ)しさを  
生きる輝きに 変えていこう  
自信(じしん)と勇氣(ゆうき)を 心につめて  
明日の自分へ 向かって歩き出そうよ  
翼(つばさ)を広げはばたく この広い空へ  
輝く自分になる 強い気持ちを胸に  
翼を広げはばたく この広い空へ  
輝く自分になろう 世界に一人の君(きみ)へ

## 2. 洛風の誓い

### ■ 1. 目的 ■

洛風中学校が開校してから、わたしたちは洛風中学校のあるべき姿を探り、よりよくするための工夫と努力を積み重ねてきました。

そして、今確実にその成果を感じる事が出来ます。今も安心と安全を感じながら、学校生活を送っています。

でも、1つ1つの大切な出来事のなかで、わたしたちが気づき、みんなとともに納得して確かめてきたこと、忘れてはいけないことがありました。そんな1つ1つのことを、これからの後輩たちのために、まとめ上げて、伝えていくことが、私たち3年生が卒業までにやり遂げておきたいことでした。

学校行事や取組、授業や休憩時間、そして学校生活に関わるすべてにおいて、わたしたちが大切にしてきたことや頑張ってきたこと……。

その1つ1つの大切なかけらを、今、私たちは、「ともに洛風に集いしもの」の「誓いのことば」として、これまでの工夫と知恵をまとめました。

## ■ 2. 誓い ■

『洛風の誓い』。それは、ともに洛風に集いし者の誓いのことばです。

☆1わたしたちは、1日1日を大切に楽しくおだやかに学校生活を過ごします。

この洛風中学校には、いろんな学校から仲間が集まってきています。

だれもが学校生活を不安やよけいな心配なく、楽しく平和に過ごせることを大事にします。そのときそのときを「一期一会」という意味をこめて、出会えたことに特別な意味を感じながら、学校生活を送ります。

☆2わたしたちは、人を傷つける言動はしません。

人を悲しませたり、傷つけたりするのは、それを見ている他の人も悲しむと思います。「悲しむより喜びたい」からです。

☆3わたしたちは、人とお話をして、  
いいところをたくさん見つけます。

あいさつやお話をして、コミュニケーション  
をとって、親睦を深めます。

☆4わたしたちは、自分の行動に責任を  
持ちます。

何気ない一つの行動でも、人は悲しみを感じる  
ことがあります。だから、わたしたちは自分たち  
の行動に責任をもちます。

☆5わたしたちは、優しさや思いやりを  
もって、助け合います。

相手の気持ちを考えて、一緒にいて楽しい  
仲間、苦しみも悲しみも分かち合える仲間  
になります。

(平成18年度卒業生作成)

## 4. 洛風中学校の教室や施設の紹介

### ■校舎の1階は…■

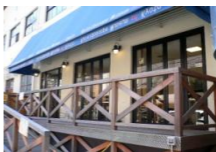
#### ○玄関・靴箱

- ここで、下靴から上靴に履き替えま  
す。脱いだ靴は、  
自分の靴箱の中に入れましょう。



#### ○万華鏡ミュージアム・地元の活用スペース

- 一般の方や地域の  
皆さんが利用する  
スペースです。
- 万華鏡ミュージアム  
は、洛風中学校から  
**専用パスポート**を  
持っていくと、いつでも見学できます。



### ■校舎の2階は…■

#### ○スタッフルーム

- スタッフがいる部屋です。  
入室の際は、「ノック」「あいさつ」「用件の  
伝え方」など、マナーを守りましょう。



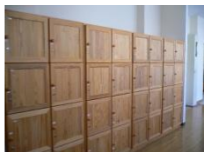
## ○メープル

- 登校したら、ここに来ます。スタッフと今日の予定を確認したり、ふりかえりや健康観察のファイルを書いたりします。授業や体調で不安や心配なことは伝えておきましょう。
- 休み時間や放課後などに使用できます。
- みんなで話をしたり、遊んだりするときに、利用できます。ただし、みんなが気持ちよく過ごせるように、周りの人に対する心配りを忘れないようにしましょう。
- 部屋に入るときは上履きを脱いで入ってください。
- テーブルやソファ、クッション、飾ってあるものは大切に扱ってください。
- パーテーションで区切った場所は、スタッフと個別に話をしたり、静かに過ごしたりしたいときに利用する場所です。



## ○個人ロッカー

- ロッカーの鍵をなくさないように気をつけましょう。
- ロッカーの鍵は下校するときに貴重品袋に入れて、スタッフに預けましょう。



## ○保健室

- ケガをしたときやしんどいときなど、体調が悪いときに利用できます。
- 授業の途中で保健室に行きたくなったときは、そのことをスタッフに必ず伝えて行きましょう。
- 部屋に入るときは、上履きを脱いでください。
- 先生用の机付近の床にテープが貼ってあります。そのテープより奥に入らないでください。
- ベッドに勝手に入らないでください。また、戸棚や引き出しを勝手に開けて、中のものに勝手に触れたり見たりしてはいけません。



## ○ウインドベル

- 静かに過ごしたり、困りごとの相談をしたりするときに利用する部屋です。
- ウインドベルを使いたい場合は、スタッフに相談しましょう。
- 使用中は勝手に扉を開けてはいけません。また、廊下を通るときは、静かに通らしましょう。



## ○女子トイレ

- 2階には多目的トイレと女子専用トイレがあります。洗面台から中はスリッパに履き替えて利用します。
- 手洗いは男女共に利用することができます。



## ○凧(なぎ：

カウンセリングルーム)

- スクールカウンセラーとのカウンセリングに使う部屋です。部屋の前では静かにしましょう。
- スクールカウンセラーの先生と話がしたいときは、スタッフに伝えてください。



## ○校長室

- 学校関係のお客様や保護者の方も来られます。大切な相談をされている場合もあるので、部屋の前では静かにしましょう。
- 来客中でなければ、ノックをして中に入ることができますが、校長先生が不在のときは入ることはできません。



### ○くら(準備室)

- 教科で使ういろいろな教材や道具がしまっている部屋です。
- 生徒は入室できません。



### ○ワークスペース5

- 科学の時間や創造工房、風夢風夢、ヒューマン・タイム、その他実験やパソコン作業をするときなどに使用します。



### ○東風(こち)

- 静かに過ごしたり、困りごとの相談をしたりするときに利用する部屋です。
- 東風を使いたい場合は、スタッフに相談しましょう。
- 中にいる人に用事がある人はスタッフに申し出てください。



■校舎の3階は・・・■

○楓(かえで)

- ・和風のくつろぎスペースです。
- ・部屋に入るときは上履きを脱いで入ってください。
- ・休み時間や放課後などに使用できます。
- ・更衣室にも使われます。使用中は、『更衣中』のブラインドを下ろしてください。



○ワークスペース1～4

- ・主に朝の風（朝の時間）や教科学習の時間に使う部屋です。
- ・ウィングごとの部屋としても使います。
- ・ワークスペース2は図書室としても使用しています。



○わくわくスペース

- ・集会やイベント等に使用する部屋です。
- ・朝の風までの時間、昼休みと放課後に使用できます。
- ・更衣室としても使用します。使用中はカーテンを閉め、『更衣中』の札を入口前に置いてください。



## ○男子トイレ

- ・3階には、多目的トイレと男子専用トイレがあります。洗面台から中は、スリッパに履き替えて利用します。
- ・手洗いは男女共に利用することができます。



## ■パトナの施設を利用するときは・・・■

### ○グラウンド

- ・時間や使用用具・方法などの決まりを守りましょう。
- ・グラウンドは洛風中学校以外の人たちや地域の方も利用されます。



使ったものは、きちんと片付けるなど、マナーを守りましょう。

### ○パトナ内施設

- ・校舎を出るときは下靴に履き替え、パトナホール（体育館）に入るときは上履きに履き替えてください。
- ・階段はスタッフと一緒に静かに上がります。特別な理由や緊急な場合以外は、エレベーターは利用しません。
- ・活動に関係のない場所（特に2F・3F）に立ち入らないでください。



- ・パトナホール（体育館）は、洛風中学校以外の人たちや地域の方々も利用されます。使ったものは、きちんと片付けるなど、マナーを守りましょう。

#### ○その他

- ・分からないことや困ったことは、スタッフに相談してください。

#### ■非常時の場合は・・・■

##### ○非常階段

- ・校舎の東側と西側に非常階段が設置されています。
- ・非常時のみ使用します。避難訓練などで訓練として使用しますが、普段の出入りは出来ません。



##### ○避難経路

- ・各ワークスペースや部屋に避難経路図が掲示されています。各ワークスペースや部屋からの避難経路を普段から確認しておきましょう。



## 5. よりよい学校生活を過ごすために

### 1) 洛風中学校の一日の流れ

#### ■学校に着いたとき■

○洛風の風をスタッフとを感じる

- ・学校に到着したことをスタッフに知らせます。気持ち良くあいさつしましょう。
- ・インフォメーションボードで1日の流れを確認して、メープルでふりかえりファイルと健康観察ファイル、貴重品袋を受け取ります。
- ・ふりかえりファイルと健康観察ファイルに記入して、健康観察ファイルを保健室前のかごに入れます。ふりかえりファイルは、明日の風まで自分のロッカーで保管します。
- ・貴重品袋に、財布や携帯電話（OFFにして）などを入れて、スタッフに預けます。
- ・そうじボードで、清掃場所や清掃ポイントを確認します。

#### ■朝の風（朝の時間）のこと■

○授業の準備を整える

- ・9:30 にワークスペース1～4に移動します。
- ・読書や各教科の補充学習などに取り組みます。

#### ■授業のとき■

○仲間とともに学び合う

- ・チャイムは鳴りませんので、各自が教室や廊下の時計を見て、授業に遅れないように行動します。

- ・授業では、スタッフが学習で困ったことや分からないことを一緒に考えてくれます。

## ■昼食・休憩・清掃のこと■

○心を開いて遊び 語り合う

- ・昼食は 11:40~12:05、昼の休憩時間は 12:05~12:30（水曜日は 12:45）です。
- ・昼食は、持参するか、給食を利用するかを選んでください。持ってきて良い飲み物は、お茶や水を基本として、糖分の多いものやカフェインが入っているものは控えましょう。ただし、昼食・お茶等を校外へ出て購入することはできません。もし、昼食を持ってくるのを忘れてら、スタッフに相談してください。
- ・お箸を忘れたときは、割り箸を借りることができます。借りたお箸は返しましょう。
- ・月、火、木、金曜日には、12:35~12:45 の間に清掃活動があります。
- ・各自の清掃場所は、スタッフルームの入口横にある掃除の割り当てボードを見て確認してください。

## ■明日の風（終わりの時間）のこと■

○今日1日をふりかえる大切な時間

- ・基本的に各ウィングに分かれて活動します。
- ・ふりかえりファイルに、今日1日のことを

記入し、次の日の予定や連絡事項を確認します。

- ・貴重品などを受け取ったあと、名札と個人ロッカーの鍵は、貴重品袋に入れてスタッフに返却します。

## ■放課後・下校時のこと■

○帰宅の一步は明日へふみだす一步

- ・月、火、金曜日の放課後は、グラウンドや体育館の利用が可能です。  
ただし、水、木曜日は、ショートヒューマンタイム、明日の風が終わり次第、完全下校となります。
- ・帰宅途中で何か用事を済ませておく必要がある場合は、前もって保護者やスタッフに連絡をしておいてください。

## 2) お互いの学校生活を大切にするために ■みんなの学びたい気持ちを大切にしよう■

○自分のペースや、やる気を大切に授業に取り  
組む

- チャイムは鳴りませんが、授業に遅れないように移動や準備をしましょう。
- 授業の用意や必要な物を忘れないように、心がけましょう。
- 分からないことや困ったことがあれば、スタッフに声をかけましょう。

○お互いに授業の妨げになる行為はしない

- 授業に遅れると、周りの人の迷惑になります。仕方なく遅れてしまったときは、周りの人や授業の妨げにならないように気を付け、静かに教室に入りましょう。
- 授業に集中できない友達には、励ましの言葉や注意の声かけをタイミング良くしてみましょ
- 授業への集中を妨げるものの持込みなど、他の生徒の迷惑になる行為はしません。

○その他

- 遅刻したときや体調がわるくなったときの教室の出入りは、教科担当のスタッフに必ず伝えましょう。

## ■学校生活のルールを守り、マナーを考えよう■

- 通学や活動のことを考えた服装を心がける
  - ・制服はありませんが、通学やみんなとの学校生活にあわせて、マナーを考えた服装にしてください。
  - ・寄り道のないよう、安全に気をつけて登下校してください。
  - ・登下校の時に、自転車を使うことはできません。
  - ・体育などで体を動かすときは、運動できる服装や着替えを用意し、靴は登下校時も使用するので運動のできるものを履きましょう。  
(ローファー、厚底、サンダル等は不可)
- 携帯電話は、登校したときに必ずスタッフに預ける
  - ・学校内で携帯電話は使用できません。もし家の人と連絡をとることが必要になった時は、スタッフと相談してください。その場合に合わせて、スタッフルームの電話を使用することができます。
- 学習に必要な準備や個人の持ち物の管理に責任をもつ
  - ・ミュージックプレーヤーなどを持ってきて休み時間に楽しむことはできますが、授業中に出したり、使ったりすることは出来ません。
- 各部屋や活動の場所及び時間の約束事を守る

## 6. 洛風をよりよくする会 規約

平成20年3月制定

### その1、(会員)

洛風中学校に在籍する生徒全員が会員となる。

### その2、(活動目標)

生徒主体の組織である「洛風をよりよくする会」は、「洛風の誓い」に沿いながら、洛風中学校が「誰もが気持ちよく過ごせるための場所」となるように、よりよい学校づくりをしていくことを活動の目標とする。

### その3、(洛風をよりよくする委員)

3年生を中心とした「洛風をよりよくする委員」が執行部となって会の運営をリードする。

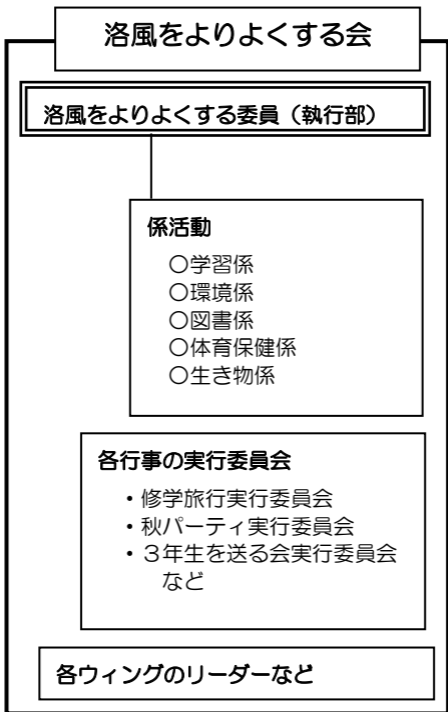
### その4、(各種実行委員)

「洛風をよりよくする会」の会員から、行事などの取り組みの中心となる実行委員会の委員を行事ごとに募る。

### その5、(係活動)

「洛風をよりよくする会」の会員は係のいずれかに所属する。

## 7. 洛風をよりよくする会組織図と 係活動の紹介



## ■係活動の紹介■

\* 係活動は、希望アンケートをもとに決定します。  
年度の途中で係を変更することは出来ません。

\* 各係活動担当スタッフの先生やメンバーと相談して、よりよい活動内容を工夫していきましょう。

### ○学習係

- ホワイトボードマーカーの点検  
インクの補充
- 授業後のホワイトボード消し
- 学習に関わる機会づくり
- その他

### ○環境係

- 校内美化活動の啓発
- 校内掃除用具の点検・整備
- エコ活動
- その他

### ○図書係

- 図書係だよりの原稿作成
- おすすめの図書の紹介
- 書架の整理
- その他

### ○体育保健係

- スポーツ大会の企画/運営
- 健康について考える
- その他

### ○生き物係

- 生き物（動植物）の世話
- 生き物（動植物）の紹介
- その他

## 8. 洛風中学校のキセキ

- 平成16年10月1日 開校
- 平成17年 2月 校歌完成  
作詞作曲は、初年度在籍した生徒・教職員  
3月 第1回卒業証書授与式  
(卒業生19人)  
木製洛風中学校開校の鍵完成
- 平成18年 3月 第2回卒業証書授与式  
(卒業生32人)  
ノートパソコン収納ケース完成  
6月 洛風中学校生徒手帳完成
- 平成19年 3月 『洛風の誓い』完成  
第3回卒業証書授与式  
(卒業生24人)  
木製ベンチ4脚完成
- 平成20年 3月 「洛風をよりよくする会」  
規約の完成  
第4回卒業証書授与式  
(卒業生23人)  
木彫校歌ボード1番完成
- 平成21年 3月 第5回卒業証書授与式  
(卒業生17人)  
木彫校歌ボード2番完成
- 平成22年 3月 第6回卒業証書授与式  
(卒業生24人)  
木彫校歌ボード3番完成

- ・平成23年 3月 第7回卒業証書授与式  
 (卒業生27人)  
 木彫教室ネームプレート完成
- ・平成24年 3月 第8回卒業証書授与式  
 (卒業生21人)  
 木彫ウイングプレート完成
- ・平成25年 3月 第9回卒業証書授与式  
 (卒業生30人)  
 木彫ウイングカレンダー完成
- ・平成26年 3月 第10回卒業証書授与式  
 (卒業生24人)  
 風をイメージした陶板の  
 木の葉完成
- ・平成27年 3月 第11回卒業証書授与式  
 (卒業生26人)  
 風をイメージした陶板の  
 木の葉完成
- ・平成28年 3月 第12回卒業証書授与式  
 (卒業生29人)  
 風をイメージした陶板の  
 木の葉完成
- ・平成29年 3月 第13回卒業証書授与式  
 (卒業生30人)  
 風をイメージした陶板の  
 木の葉完成
- ・平成30年 3月 第14回卒業証書授与式  
 (卒業生28人)  
 風をイメージした木彫の木の葉  
 WSネームプレート完成

- 平成31年 3月 第15回卒業証書授与式  
(令和元年) (卒業生29人)  
風をイメージした木彫の木の葉
- 令和2年 3月 第16回卒業証書授与式  
(卒業生22人)  
風をイメージした木彫の木の葉
- 令和3年 3月 第17回卒業証書授与式  
(卒業生24人)  
風をイメージした木彫の木の葉
- 令和4年 3月 第18回卒業証書授与式  
(卒業生22人)  
風をイメージした木彫の木の葉
- 令和5年 3月 第19回卒業証書授与式  
(卒業生22人)  
風をイメージした木彫の木の葉
- 令和6年 3月 第20回卒業証書授与式  
(卒業生22人)  
風をイメージした木彫の木の葉
- 令和7年 3月 第21回卒業証書授与式  
(卒業生37人)  
風をイメージした木彫の木の葉

- 令和8年 3月 第22回卒業証書授与式  
(卒業生 24名)  
ロッカーのナンバープレート

\*MEMO\*

