



京都市立向島秀蓮小中学校

学校が育つ、地域が育つ、人が育つ

義務教育  
学校

施設一体型  
小中一貫教育校

# 京都市立 向島秀蓮小中学校

平成31年度 スクールガイド

向島秀蓮小中学校に通うお子さんと保護者の皆様へ

変える・変わる  
そして輝く



MUKAIJIMA SHUREN  
COMPREHENSIVE SCHOOL

# 向島秀蓮小中学校「十の宣言」

## ベーシックステージ (1～4年生)

- ① <sup>げんき</sup>元気にあいさつをします。
- ② <sup>み</sup>身だしなみを <sup>ととの</sup>整えます。
- ③ <sup>じかん</sup>時間を守ります。
- ④ <sup>まな</sup>よく学び、<sup>あそ</sup>よく遊びます。
- ⑤ <sup>ひと</sup>人の <sup>はなし</sup>話をしっかり <sup>き</sup>聴きます。
- ⑥ <sup>ことば</sup>ふわふわ言葉を大切にします。
- ⑦ <sup>とも</sup>友だちと <sup>たす</sup>助け <sup>あ</sup>合います。
- ⑧ <sup>そうじ</sup>いっしょうけんめい掃除をします。
- ⑨ <sup>とも</sup>友だちと <sup>なかよ</sup>仲良くします。
- ⑩ <sup>いのち</sup>すべての <sup>たいせつ</sup>命を大切にします。

## チーム・ビジョンステージ (5～9年生)

- 一、笑顔ですすんであいさつをします。
- 一、身だしなみを整えます。
- 一、時間を守ります。
- 一、授業を大切にします。
- 一、人の話をしっかり聴きます。
- 一、言葉づかいに気をつけます。
- 一、集団行動を大切にします。
- 一、一生懸命掃除をします。
- 一、仲間を大切にします。
- 一、すべての命を大切にし、  
3い追放を徹底します。

※ 3い …… いじめ、いたすら、いやがらせ

## はじめに

平素は、向島中学校区3小中学校の教育活動にご理解・ご協力を賜り、誠にありがとうございます。

さて、子どもたちの健やかな成長を願う地域・保護者の皆様の温かいご支援のもと、いよいよ京都市立向島秀蓮小中学校が本年4月に開校いたします。

開校まであと2ヶ月あまりとなりましたが、新入学を迎える子どもたちはもとより、これまでの3校から向島秀蓮に移行する在校生ならびに保護者の皆様がとまどうことなく4月を迎えられるよう、このたび、知っておいていただきたいことを本ガイドにまとめさせていただきました。

ご一読のうえ、ご家庭におかれましても、子どもたちの入学・進級に向けた準備・お心づもりのほど、よろしくお願いいたします。

平成31年2月

向島中学校区3小中学校

向島南小学校  
校長 森川 寿代

向島二の丸小学校  
校長 成瀬 龍夫

向島中学校  
校長 吉川 康浩

## － スクールガイドについて －

- 昨年11月、新入学・進級学校説明会にあわせて発行しました『京都市立向島秀蓮小中学校 学校案内』（第2版）は、教育方針・施設概要など、学校の全体像を図・イラスト等を盛り込みながら説明しています。
- 一方、このスクールガイドは、子どもたちが学校生活を送るにあたり、知っておいてほしいこと、気をつけてほしいことを細部にわたって説明しています。何かの際の確認や問い合わせなどに利用できるよう、普段から携行しやすい文庫本サイズにしています。



学校案内(第1版 平成30年1月)



学校案内(第2版 平成30年11月)

# 向島秀蓮 新入学・進級スクールガイド 2019

## ◆ もくじ ◆

はじめに	1 校長会あいさつ 2 スクールガイドについて 3 もくじ
概要	4 教育理念・校訓 5 学校教育目標 6 校章・スクールマーク 7 校歌 8 校舎・施設概要
学び	10 生徒数・学級数 11 時間割 14 「学び」 16 総括考査・学習支援プログラム 17 通学路・安全 18 学年をこえて、ともにがんばろう！ 20 標準服 21 体操服 22 上履き 23 かばん 24 みんなの約束
健康	26 学校給食 27 健やかな学校生活
連絡	30 災害発生時の非常措置 31 学校との連絡
その他	32 学校預り金 33 就学援助制度 34 PTA活動 35 学校運営協議会 36 新1年生の保護者の皆様へ
参考	38 今後の予定 39 取扱販売店等一覧

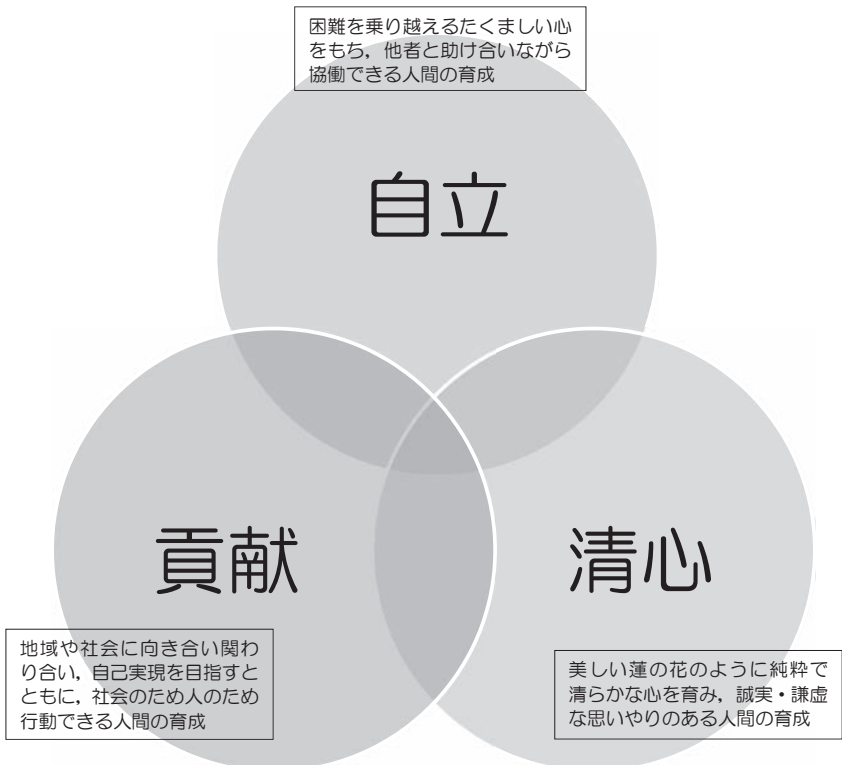
## 教育理念・校訓

**新たな学び舎 未来への扉が今開く。**

**変える、変わる。そして輝く・・・・・・・・。**

「未来を担う子どもたちのために新しい学校の創設を」という地域・保護者・学校関係者の願いと協力で支えられ、義務教育学校「向島秀蓮小中学校」が平成31年4月に新たに開校します。向島秀蓮小中学校では、向島地域の新たなシンボルとなる学び舎として、学校・保護者・地域がそれぞれの役割を果たしながら協働していく「地域とともにある学校」の構築とともに、一人一人が輝き、変化の激しい社会であっても、人間力の豊かな「自立した社会・地域の担い手」の育成を目指す教育を推進していきます。

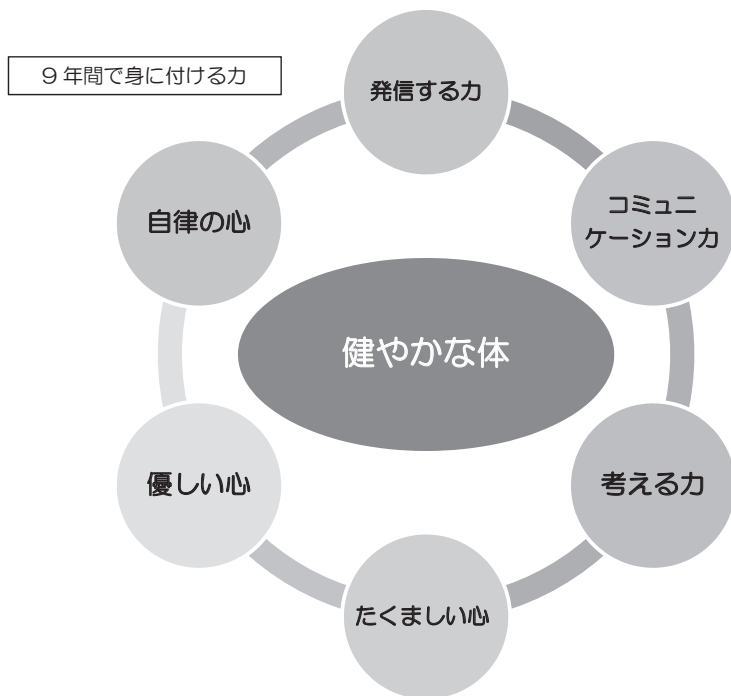
### 人間性を磨き、人間力を高める



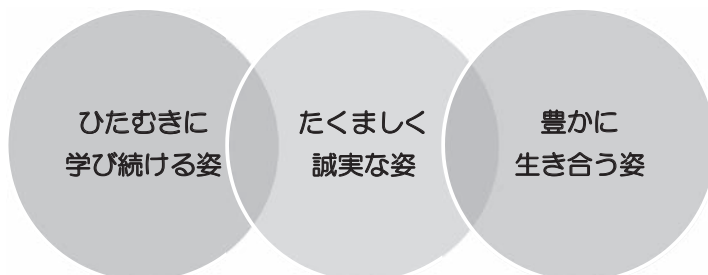
## 学校教育目標

一人一人の人間性を磨き、未来を拓く力の育成

～ 果敢に挑戦，知らない自分に会いに行け！ ～



卒業までに実現させたい姿



## 校章・スクールマーク

向島秀蓮小中学校の校章は、「蓮」をモチーフに専門家の先生が複数案作られた中から、地域やP T Aの代表の方に意見を伺い、デザインを選定しました。



### 校章

校名の「秀蓮」から、蓮の花を用い、中央の花芯は子どもたちを象徴し、その子どもたちを花びらで包み、育てる姿を表しています。



### スクールマーク

向島の「M」、秀蓮の「S」の2文字を組み合わせたデザインは、巨椋池に羽ばたく鷺の姿をイメージし、子どもたちが活発に羽ばたいていく思いを表します。



# 校歌

## 京都市立 向島秀蓮小中学校 校歌

吉川 宏志 作詞  
平田 あゆみ 作曲

**Allegretto *mf***



1. かわのひかりに て ら されー て  
2. はしはるかに て か け されー て

あさがはじまる む か い じー ま  
ゆめがひろがる む か い じー ま

とりのはばたと さわ や かい そ ら ち こ こ  
とながいれき さあ た かし そ ま ら ち こ こ

にあつまるに とま た び と つ つ くら う たしかな みか  
ろすなおに とま た び と つ つ くら う へいわな せか

い い しゅ う れん しゅ う れん しゅ う れん

つよくや さ しく い き る わ た し た ち が さ か せ る は な む  
き よくあ か しく い き る わ た し た ち が さ か せ る は な む

1. か か い じ ま しゅ う れん  
2. りい 2. りい

向島秀蓮小中学校校歌

吉川 宏志 作詞  
平田あゆみ 作曲

川の光に  
照らされて  
朝が始まる向島  
鳥のはばたく  
さわやかな空  
ここに集まる友たちと  
創ろう  
確かな未来  
秀蓮 秀蓮  
強く優しく生きる  
わたしたちが咲かせる花  
向島秀蓮

橋ははるかに  
架けられて  
夢が広がる向島  
長い歴史と  
新しい街  
心素直に学びつつ  
築こう  
平和な世界  
秀蓮 秀蓮  
清く明るく生きる  
わたしたちが咲かせる花  
向島秀蓮

## 校舎・施設概要

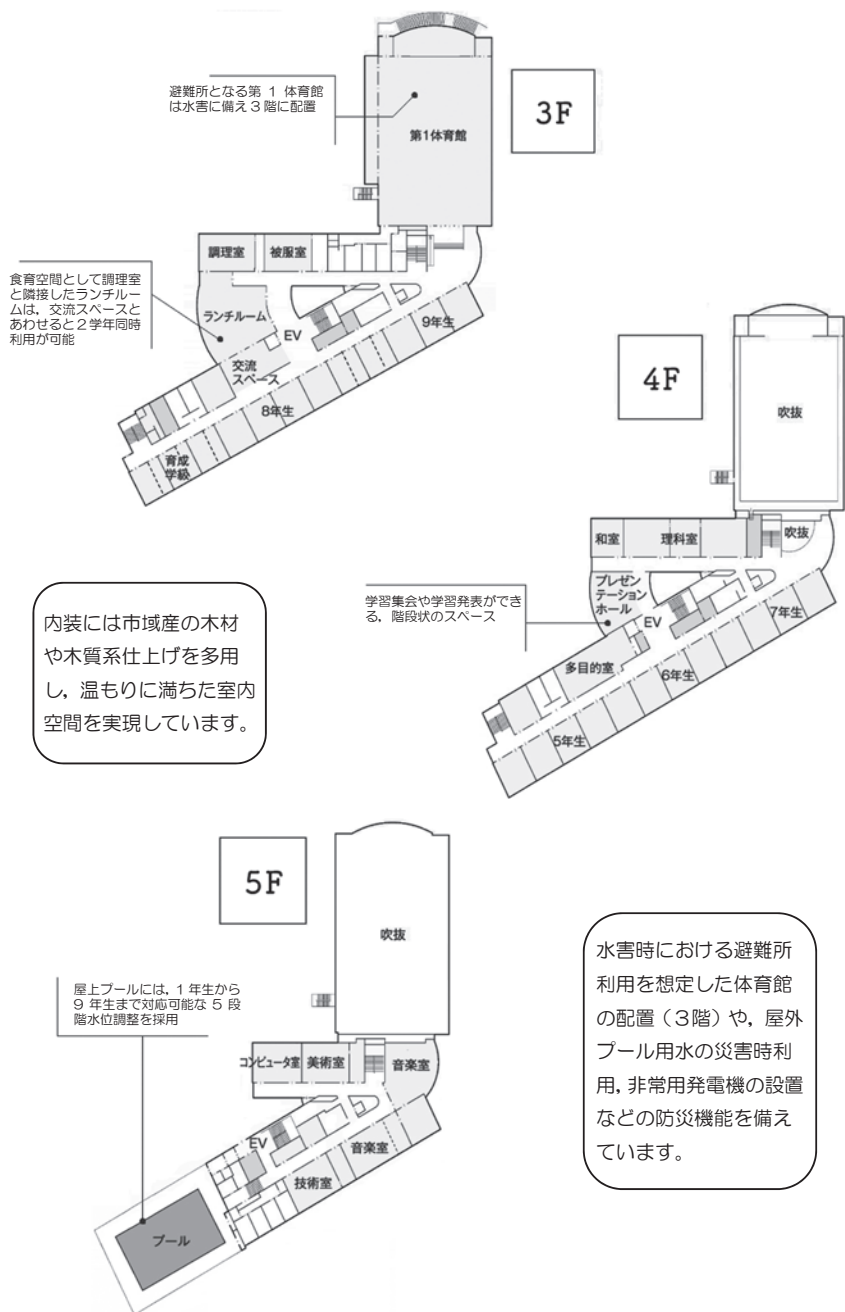
学級・学年・学区を越えた交流を図るため、1階に地域の方々の利用も考慮した交流ホール、2階に図書館、3階にランチルーム、4階に学年単位の集会や学習発表等の多様な教育活動を展開できるプレゼンテーションホールを校舎の中央部分に配置しています。

体育館棟を敷地北側、校舎を斜め配置することで、1年生から9年生までの9学年すべての普通教室を、明るく開放的な校舎南面に確保しました。



図書館・コンピュータ室を一体利用することで、インターネットを活用した調べ学習に対応したメディアセンター

太陽光発電・雨水利用・クールヒートチューブ（温度が安定した地中熱により夏期は予冷、冬期は予熱した取入外気で換気）の採用など、自然エネルギー等を積極的に活用します。



## 平成 31 年度 生徒数・学級数 【見込み】

- ◆ 平成 30 年 12 月 1 日現在 ※ ( ) は、育成学級に在籍する生徒を、内数で表記しています。

学年	男子	女子	学年計	学級数
1 年生	48	42	90	3
2 年生	50 (5)	40	90 (5)	3
3 年生	45 (1)	52 (4)	97 (5)	3
4 年生	35 (2)	52 (2)	87 (4)	3
5 年生	53 (3)	69	122 (3)	4
6 年生	49 (5)	45	94 (5)	3
7 年生	55	65	120	4
8 年生	58 (4)	61	119 (4)	4
9 年生	57 (2)	57	114 (2)	4
計	450	483	933	育成含め 37～38 程度

- ◆ 育成学級は、子どもの状況に応じてクラスを設置します。平成 31 年度は、6～7 クラス程度になる見込みです。
- ◆ 学級数は生徒数の増減によって変更になることがあります。
- ◆ 現在 3 校で設置されている「LD 等通級指導教室（つばめ教室）」および向島二の丸小・向島中に設置されている「日本語教室」は、引き続き設置します。
- ◆ 平成 31 年度の 5, 7, 8 年生については、学級数を増やして学力向上を目指します。

### LD 等通級指導教室（つばめ教室）

普通学級に在籍し、支援を要する生徒に対し、普通学級での指導の他、学習上または生活上困難を改善・克服していく指導を、別室で個別またはグループで行います。

### 日本語教室

日本語指導が必要な外国にルーツをもつ生徒や海外帰国生徒に対して、言語や生活習慣等に配慮しながら、日本語能力の向上と学力保障を図るとともに、日本の文化や習慣についても学習します。

## 時間割

～ 8 時 30 分より学習を始めます ～







8 時 25 分に予鈴がなります。8 時 25 分までに登校してください。

- \* 集団登校は行いません。登校経路については 17 ページを参照してください。
- \* 8 時 30 分より学習が始まりますので、それまでに学習準備をして席に着けるよう、ゆとりをもって登校するようにしてください。

## 朝学習等教育の特色

### 短時間を活用した学習

Stage	学習の内容
ベーシック (1～4年生)	<ul style="list-style-type: none"> <li>・朝読書（8 時 30 分から 10 分間） 文章を読む習慣、本に親しむ習慣を身につけます。 学習と関連した本を読む時間に充てることもあります。</li> </ul> 
	<ul style="list-style-type: none"> <li>・トークトレーニング（8 時 45 分から 10 分間） 「話す・聞く・話し合う」力の基礎を育てます。</li> </ul> 
	<ul style="list-style-type: none"> <li>・昼学習（13 時 45 分から 10 分間） 漢字の読み、計算、英語に親しむなど、 各教科の基礎・基本に繰返し取り組みます。 (例) 月：英語 火・水：漢字の読み 木・金：計算 など</li> </ul> 
チーム (5～7年生)	<ul style="list-style-type: none"> <li>・朝読書（8 時 30 分から 10 分間）</li> </ul> 
ビジョン (8・9年生)	<ul style="list-style-type: none"> <li>・朝読書（8 時 30 分から 10 分間）</li> </ul>

朝や昼の 10 分間を活用して、学びの基礎となる語彙力・表現力等の育成を図る取組を毎日実施します。

# ベーシックステージ時間割例



京都市立向島秀蓮小中学校						
平成31年度 ベーシックステージ 時間割例						
	時間	月	火	水	木	金
始業	8:00	登校	登校	登校	登校	登校
	8:25	準備	準備	準備	準備	準備
	8:30	朝読書	朝読書	朝読書	朝読書	朝読書
	8:40	朝の会	朝の会	朝の会	朝の会	朝の会
	8:45	トークトレーニング	トークトレーニング	トークトレーニング	トークトレーニング	トークトレーニング
	8:55	算数	国語	国語	算数	国語
	9:40	準備・休憩	準備・休憩	準備・休憩	準備・休憩	準備・休憩
	9:45	国語	外国語	算数	体育	算数
	10:30	中間休み	中間休み	中間休み	中間休み	中間休み
	10:50	図工	社会	理科	理科	社会
	11:35	準備・休憩	準備・休憩	準備・休憩	準備・休憩	準備・休憩
	11:40	図工	音楽	蓮花タイム	音楽	学活
	12:25	給食	給食	給食	給食	給食
	13:10	昼休み	昼休み	昼休み	簡単そうじ10分	昼休み
	13:25	そうじ	そうじ	そうじ	計算	そうじ
	13:40	後片付け・学習準備	後片付け・学習準備	後片付け・学習準備	13:30 国語	後片付け・学習準備
	13:45	英語	漢字読み	漢字読み	14:15 帰りの会（準備・休憩）	計算
	13:55	理科	国語	体育	14:20 （体育）	道徳
	14:40	準備・休憩	準備・休憩	準備・休憩	15:05	準備・休憩
	14:45	クラブ・委員会	算数	社会	*月曜に委員会・クラブのあるとき、4年生は6校時を実施	蓮花タイム
	15:30	帰りの会	帰りの会	帰りの会		帰りの会
	15:40					
	放課後終了時刻					
	冬期間下校16:00					
	調整期間16:15					
	夏期間16:30					

## ☆ 朝に2回、昼に1回、それぞれ10分間の学習を実施します

- ・読む、書く、話す、計算する、などの基礎・基本事項に繰返し取り組み、学びの基礎となる力を培います。
- ・「蓮花タイム」は、総合的な学習の時間の名称です。3年生以上で学習します。
- ・1年生は5校時まで。以降、学年が上がるにつれて6校時の授業が増えていきます。（4年生で週4回6校時を実施予定）

# チーム・ビジョンステージ時間割例



京都市立向島秀蓮小中学校						
平成31年度 チームステージ・ビジョンステージ 時間割例						
	時間	月	火	水	木	金
始業	8:00					
	8:25	登校・準備	登校・準備	登校・準備	登校・準備	登校・準備
	8:30	朝読書	朝読書	朝読書	朝読書	朝読書
	8:40	朝学活	朝学活	朝学活	朝学活	朝学活
	8:45	数学	国語	音楽	体育	理科
	9:35	準備・休憩	準備・休憩	準備・休憩	準備・休憩	準備・休憩
	9:45	社会	体育	社会	英語	技術
	10:35	準備・休憩	準備・休憩	準備・休憩	準備・休憩	準備・休憩
	10:45	理科	英語	国語	国語	家庭
	11:35	準備・休憩	準備・休憩	準備・休憩	準備・休憩	準備・休憩
	11:45	美術	道徳	英語	数学	国語
	12:35	給食	給食	給食	給食	給食
	13:15	昼休み	昼休み	昼休み	簡単清掃	昼休み
	13:25	清掃	清掃	清掃	後片付け・学習準備	清掃
	13:40	後片付け・学習準備	後片付け・学習準備	後片付け・学習準備	13:30 MST	後片付け・学習準備
	13:45	英語	理科	理科	14:20 移動・準備	数学
	14:35	準備・休憩	準備・休憩	準備・休憩	14:30 学活	準備・休憩
	14:45	体育	社会	蓮花タイム	15:20 終学活	蓮花タイム
	15:35	移動・準備	移動・準備	移動・準備	職員会 研修	移動・準備
	15:40	終学活	終学活	終学活		終学活
	15:50	部活動	部活動	部活動		部活動
	11月～2月	部活動終了時刻 冬期間下校17:10				
	10月・3月	調整期間17:20				
	4月～9月	夏期間17:30				

## ☆ 5,6年生も50分授業を実施します

- ・5～9年生の授業1コマあたりの時間は、50分間です。
- ・前期課程（小学校課程）では45分授業が基本ですが、増える5分間については、前の時間の学習のふり返りや、これまでに学習した基礎・基本事項の確認などに充てる予定です。

# 「学び」

## 大切に育てたい学びの習慣！

「学び」には習慣が大切です。習慣をつけるには、毎日の小さな積み重ねが大切になります。学習習慣を身につけ、未来を切り拓く力をつけましょう。

- ① 人の話をしっかり「聞く」習慣
- ② 学習内容を着実に「定着」させる習慣
- ③ 覚えるだけでなく「理解」する習慣
- ④ 「なぜ、どうして」など「考える」習慣
- ⑤ 自ら目標を設定し「計画」する習慣

ベーシックステージ	1 年生	<b>授業が重要・授業で習慣づけます！</b> <ul style="list-style-type: none"> <li>・授業中しっかり話を聞く習慣を身につけましょう。</li> <li>・あいさつや学びに向かう姿勢（授業態度）をしっかり身につけましょう。</li> </ul> <b>家庭では、たとえ 15 分でも、毎日の家庭学習を必ずさせましょう。</b> <b>（「勉強しなさい」は逆効果。やる気になる言葉を探しましょう）</b>
	2 年生	
	3 年生	<b>基礎基本を習得・学習習慣を定着させます！</b> <ul style="list-style-type: none"> <li>・「覚える」ことが増えてきます。「繰り返し」学ぶ、わかるまで「徹底して」学ぶなど、定着させるための習慣を身につけましょう。</li> <li>・「わかった、できた」と学ぶ喜びを実感するため、「わからない」を残さない習慣を身につけましょう。</li> </ul> <b>家庭・学校で連携して学習習慣を 3 年生までに身につかせましょう。</b> <b>（学習習慣・生活習慣の定着は 3 年生までに。その実りは 5・6 年生で）</b>
	4 年生	
チームステージ	5 年生	<b>「考える」「協働する」習慣を身につけます！</b> <ul style="list-style-type: none"> <li>・授業の質が高まり、学習内容も広くなるため、自ら考え「理解する」ことが大切になります。「一人学び」の時間を大切にし、「理解する」ことの習慣を身につけましょう。</li> <li>・学びを深めるために、仲間と協働して取り組む習慣を身につけましょう。</li> <li>・7 年生からは、より学習内容が専門的になります。「理解する」ことから、しっかり「考える」習慣を身につけましょう。</li> <li>・学ぶ意欲を伸ばすために、「今日の授業→家庭での復習・予習→明日の授業」というサイクルを習慣づけましょう。</li> </ul> <b>家庭では、毎日のコミュニケーションを心がけ、学ぶ意欲を伸ばしましょう。</b> <b>（子どもの心に探究心・将来の目標を持たせるように！）</b>
	6 年生	
	7 年生	
ビジョンステージ	8 年生	<b>「計画的」に、「主体的」に学ぶ習慣を身につけます！</b> <ul style="list-style-type: none"> <li>・学習内容の重要な部分のほとんどは、8 年生で学びます。これまでの学びの基礎を活かし、学習意欲が一層高まるようにしましょう。</li> <li>・意欲を持って「主体的」に取り組むために、「目標を設定」し、「計画」を立てて学びを深める習慣を大切にしましょう。</li> </ul> <b>家庭では、自学自習が進むように、将来につながる「大きな目標」や毎日の「小さな目標」を設定し、計画的に取り組ませましょう。</b>
	9 年生	



## 子どもの学ぶ力を育てるために、「学び」について関心を！

子どもの「学ぶ力」を伸ばしていくために、まずは、「学び」について関心をもつことが大切になります。そして、学校と家庭が協力し合うことが重要になります。そこで、ご家庭におかれましては、生活リズムを整え、学習に集中できる環境づくりと、温かいふれあいを通して、認め、励まし、子どもたちの心を豊かに育てることからお願いします。

### ■ 家庭でお願いしたいこと（例）

- ☐ 早寝早起きで十分な睡眠をとる  
（向島秀蓮小中学校では、睡眠時間を大切にしたい取組を実施します）
- ☐ 朝食をしっかりとる  
（向島秀蓮小中学校では、食事を大切にしたい取組を実施します）
- ☐ 家族とのコミュニケーションを大切にする  
（コミュニケーションが交わされていると、学びに向かう意欲が育ちます）
- ☐ あいさつ・会話を大切にする
- ☐ 自分の考えを言葉に出して表現することの大切さを学ぶ  
（大人が先回りして、代わりに答えを言ってしまわないようにします）
- ☐ 家族の一員として、年齢に応じた家事を分担する
- ☐ テレビやゲームは時間を決めて守る
- ☐ 携帯、スマートフォンの使用について、家庭でルールをつくり守る  
（長時間の使用は、確実に学力低下につながるとの調査結果があります）
- ☐ ほかの子どもと比べず、がんばりを本気でほめる
- ☐ 家族ぐるみで読書に親しむ  
※ 家庭学習の目安は、学年×１５分とよく言われています

## 総括考査・学習支援プログラム

### 総括考査の実施

総括考査とは、学習の定着を目的に、1年間を通して定期的に実施するテストのことです。本校では1年生から9年生までの全学年で実施します。

2～9年生は年5回、1年生は年4回実施し、総括考査前は部活動・委員会活動は休止し、総括考査に向けて家庭学習を進めていく期間となります。総括考査では、家庭のご協力が大切になります。

### 学習支援プログラムの実施

京都市では、学んだことを計画的に復習し、テスト形式で確認し不十分なところをふりかえり、得意なところをさらに伸ばすために独自の学習支援プログラムを実施しています。なお、平成30年度の費用を掲載しております。

学年	3・4年生	5・6年生	7・8・9年生
名称	ブレ・ジョイントプログラム	ジョイントプログラム	学習確認プログラム
内容	出題計画表 確認テスト 【国社算理】 解答解説 成績資料配布	出題計画表 おさらいプリント 確認テスト 【夏：国算 冬：国社算理】 解答解説 成績資料配布 ふりかえりプリント	出題計画表 予習シート 確認テスト 【国社数理英】 ※ 7年生1回目：国算 解答解説 成績資料配布 フォローアップシート
回数	3年生：1回（冬） 4年生：1回（冬）	5年生：2回（夏、冬） 6年生：2回（夏、冬）	7年生：3回 8年生：3回 9年生：2回
費用	無料（市が負担）	1回 450円	1回 800円 7年生1回目のみ450円

通学路・安全

- ・全学年の子どもたちは、決まった道（通学路）を通り、安全に気をつけて登下校します。
- ・自転車での登下校は認めていません。

### 向島秀蓮小中学校通学路（案）



## 学年をこえて、ともにがんばろう！

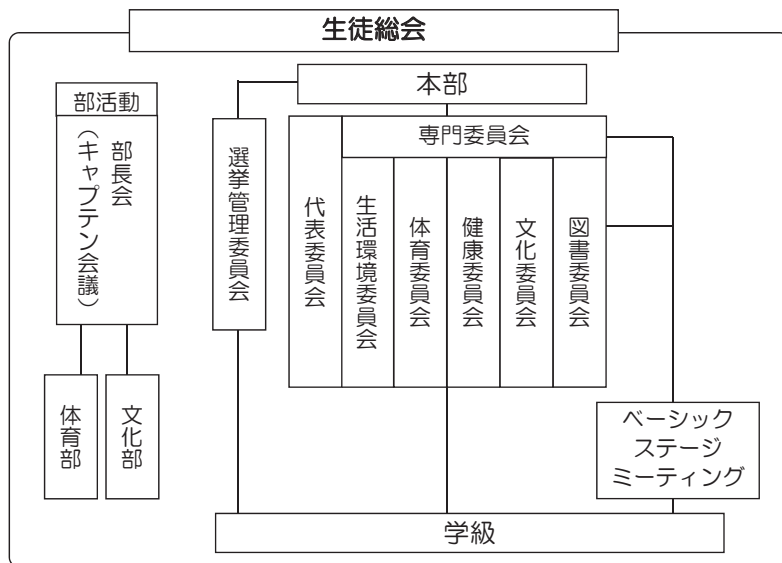
### ～ 生徒会・部活動は5年生から参加 ～

- ◆ チームステージの始まる5年生から活動に参加できます。小・中別には分けずに、一つの生徒会・一つの部活動として組織しますが、発育・発達状況に応じて活動内容等を配慮します。
- ◆ 生徒会は、本校生徒全員が会員です。各種委員は、5年生から参加します。総会・各専門委員会などをおき、学校行事の運営や魅力ある学校づくりに参加します。
- ◆ 部活動の入部は自由ですが、向島秀蓮では、部活動を通じて、チャレンジ精神・連帯感・自主性・責任感・リーダー性などの涵養を期待し、参加を勧めます。
- ◆ ご家庭におかれましては、熱心に活動する子どもたちを温かく見守っていただくとともに、健やかに育てるため、学習や他の生活とのバランスにご配慮ください。

詳しい活動内容につきましては、開校後に決定していきます。子どもたちが向島秀蓮生徒会活動を積極的に行い、自分たちの学校を良くしていくために何ができるかを考えていきます。



◆ 生徒会組織図（案）



◆ 生徒会本部役員の構成

- ・会長（1名）、副会長（2名）、書記会計（2名）、各専門委員会委員長（5名）
- ・任期は、年度後期から翌年度前期の1年間とする。
- ・各年度の後期に副会長・書記会計のうち**1名は7年生**から必ず選出する。
- ・本部役員は、**7、8年生より選出**する。

◆ 予定している活動内容

- ① 生徒総会    ② 生徒会本部ミーティング（定例会）    ③ 委員会ミーティング  
④ 委員会    ⑤ ベーシックステージミーティング

◆ 設置する部（予定）

体育部	野球，サッカー，ラグビー，バスケットボール（男子・女子） バレーボール（女子），ソフトテニス（女子）	7～9年生 ：週5回
文化部	吹奏楽，美術，ハンドメイキング，サイエンス	5・6年生 ：週2回

発育途中の子どもの心身の負担，けがの予防などを考慮して，5・6年生と7年生以上で活動日数を変えます。練習は合同・別メニューを適宜組みます。大会は規定などにより小中別になる場合があります。

※ 現在2小学校で活動している4～6年生のクラブについては，授業時間内に必修クラブ活動として実施します。

## 標準服

### ～ 清潔でルールを意識した服装を ～

- ◆ 育ちざかりの子どもは、たくさん動き、汗もかきます。動きやすく、清潔な服装を身につけることが大切です。
- ◆ 向島秀蓮小中学校では、着用のルールを定めて指導します。ご家庭におかれましても、子どもたちの魅力がより高まる着こなしのマナーをご指導ください。

#### 《着用規準》

	ベーシック（１～４年生）	チーム（５～７年生）	ビジョン（８・９年生）
標準服 装飾品	全てのステージでジャケット着用		
	白ボロシャツ	白ボロシャツ （５・６年生可） カッターシャツ推奨 （７年生必須） ネクタイ・リボンタイ推奨 （７年生必須）	カッターシャツ ネクタイ・リボンタイ
ボトムス	長ズボン（半ズボン可） スカート キュロットパンツ キュロットスカート	長ズボン （半ズボン可・７年生必須） スカート キュロットパンツ キュロットスカート	長ズボン スカート キュロットパンツ キュロットスカート

※ 取り扱い販売店については３９ページをご覧ください。

子どもたちが憧れを抱いて着用し、地域の皆様にも愛着を持っていただけることを願っています。

標準服について、保護者の皆さんに行った平成28年2月のアンケート結果を踏まえ、デザインの異なる複数の試作品を作成し、当時の4小中学校に巡回で展示しました。1400名を超える児童・生徒や保護者等の方々に、試作品に対するアンケートにご協力いただきました。その結果、皆様から選ばれた標準服です。



- ◆ ジャケットは、知的な印象のある濃紺で、アクセントとしてボタンホールに青い糸を使用しています
- ◆ スカートは、躍動感のある青色を基調とした軽やかなタータンチェック。スラックスは、紺色を基調とした落ちついたグレンチェック

# 体操服

## ～ 活動しやすい服装を ～

◆ 向島秀蓮小中学校では、体操服についても、着用の規準やルールを定めています。

### 《着用規準》

		ベーシック（１～４年生）	チーム（５～７年生）	ビジョン（８・９年生）
体 育 関 係	上	全てのステージで半袖シャツ（長袖可）		
		※新規購入時ネーム入り	※新規購入時ネーム入り （７年生は必須）	※ネーム入り
	下	全てのステージでハーフパンツ		
		※新規購入時ネーム入り	※ 新規購入時ネーム入り （７年生は必須）	※ネーム入り
	ジャージ	希望者は指定品を購入 ※指定品はネーム入り	５・６年生は指定品を推奨 ※ネーム入り ７年生は指定品を購入 （上下必須）※ネーム入り	指定あり ※ネーム入り
	赤白帽子	着用する	６年生まで着用する ７年生は着用しない	着用しない
	水着	<ul style="list-style-type: none"> <li>・男子…従来通り</li> <li>・女子…ワンピースタイプとセパレートタイプから選択可</li> <li>・水泳帽着用（学年別色指定あり）</li> </ul>		

※ 取り扱い販売店については３９ページをご覧ください。



体操服の着用は、上は半袖シャツ（長袖も可）、下はハーフパンツを規準としています。左胸に名前が入ります。

ジャージは７年生以上必須、６年生以下でも、希望される場合は購入が可能です（購入の際は左胸に名前が入ります）。



## 上履き

- ◆ 向島秀蓮小中学校では二足制となり，通学は運動靴，校舎の中・体育館では指定の上靴を着用します。

### 《着用規準》

	ベーシック（１～４年生）	チーム（５～７年生）	ビジョン（８・９年生）
下靴	全てのステージで運動靴に限る		
上靴	指定のパワーシューズ （マジックテープタイプ）	指定のひもぐつ推奨 （７年生は必須） （５・６年生は指定のパワー シューズ也可）	指定のひもぐつ

※ 取り扱い販売店については３９ページをご覧ください。



必ず見えるところに名前を書いてください！

パワーシューズ（１～４年生）



かかと部分に名前を書いてください。

教育シューズ（７～９年生）



## かばん

- ◆ かばんについては、指定品はありませんが、推奨品の使用（両手があき、背負えるもの）をご検討ください。

※ 1～6年生まで、従来通りの「ランリック」（6年間保証）または、新たな商品としての「ラクサック」（3年間保証）を推奨、これまで同様「ランドセル」も使用可能です。

※ 7年生以上についても指定はありませんが、新たな商品としての「ラクサック」も推奨しています。



ランリック（青・黄・赤）



ラクサック（黒・紺）

## みんなの約束

### 生活に関するきまりと約束

きまり…向島秀蓮小中学校の生徒として守るべきこと、ルール

約 束…向島秀蓮小中学校をより良い学校にしていくなためや自分自身を向上させるために守っていこうとすること

- ◎ 安心して楽しく学校生活を送るためには、ルールを定め、みんなで守ることが必要です。
- ◎ 特に上級生は、下級生を気遣い、支え、指導するリーダーとして見本を示すことが期待されます。
- ◎ ご家庭におかれましても、子どもたちを一人の人間として、地域に住む一員として、年齢に応じた役割や責任を果たすよう、ご指導下さい。

校 内	学習に必要なものは持って来ない
	持ち物には、学年・組・氏名をはっきり書く
	学校内では、名札を付ける
	「染毛」「脱色」「ラインカット」等をせず、学習や運動に適した髪型にする
	相手の名前を呼ぶとき、職員室に行くとき、お客さんへあいさつするときなど、時、場所、場面に応じた言葉づかいや行動を身につける
	エレベーターは、認められているときのみ使用する
校 外	外出する際、「誰と、どこへ、何をしに、いつ帰る」を家の人に伝える
	特別な用事がない限りは、冬は5時・夏は5時30分までに家に帰る
	踏み切りでは無理な横断をしない 遮断機が下りているときは少し下がって待つ
	放課後学校に用事があるときも、自転車に乗って来ない
	子どもだけで校区外には行かない（7年生以上は保護者の許可を得る）
	危険な所（山・川・池等）、ショッピングセンター、映画館、ゲームセンター、プール等へは子どもだけでは行かない

※「きまりと約束」の一部を紹介。成長段階に応じ、ステージごとに多少の違いがあります。ここではベーシックステージ（1～4年生）の例を掲載しています。

## 服装・身だしなみに関するきまりと約束

- ◎ 本校では、入学時より「標準服」を着用します。
- ◎ 学校教育目標の達成、服育の充実をめざし、服装・身だしなみのきまりを定めています。指導の際には、面接や入試に臨むことができる服装・身だしなみであるかという点も判断の基準とします。
- ◎ ご家庭におかれましても、時、場所、場面に応じた適切な着こなし・マナーのご指導をお願いします。

服 装 ・ 身 だ し な み	全体：「標準服」を着用する 帰宅後は家を出る前に着替える	
	○ シャツ	シャツはズボン・スカート・キュロットの中に入れる
	○ アンダーシャツ	使用の場合は白の無地を着る ハイネックなどシャツの襟から出るものは着ない
	○ ズボン	ズボンはずらさずにはく 裾はおらない
	○ スカート	スカートの長さはひざのお皿がかくれる位の長さにする
	○ 靴下	黒・紺・グレー・白の無地をはく
	○ 靴	運動に適した紐・マジックテープの靴をはく
	○ ベルト	黒・紺・茶系のものを使う（無地）
	○ 髪留め	なるべく目立たない黒・紺・茶系のピンかゴムを使う（無地）
	○ 防寒着・防寒具	コートやマフラー、手袋等、寒さを防ぐものは登下校時のみ着用してもよい

※ 細かなきまり・約束については、入学・進級後に子どもたちを通じてお伝えします。

# 学校給食

1. 1年生から9年生までの全学年が自校調理による学校給食になります。

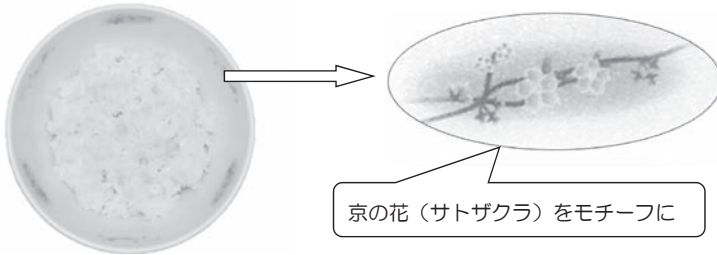
2. 京都市の学校給食は以下のことを大切にしています。

安心安全な食材を使った手作りで心のこもった給食の調理  
成長期にふさわしい栄養バランスの整った献立  
学校給食を生きた教材とした食育の推進  
多様な食材・献立を食することにより望ましい食習慣の形成  
楽しい給食時間を共有することによる好ましい人間関係の形成



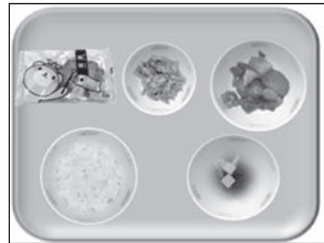
3. 京都市における和食推進の取組

- ① 豊かな食文化の体験に向け、和食の味わいをより感じられるような食器への更新  
アルミ食器から PEN（ポリエチレンナフタレート）食器への移行



- ② スチームコンベクションオープンの導入による献立内容の充実（2学期以降実施予定）  
焼き物・蒸し物等調理方法の多様化の実現

- ③ 和食推進の日「和（なごみ）献立」の実施  
（月に1回）  
一汁二菜を基本に出汁の旨味を活かした献立  
旬の食材と季節を感じる献立  
漬物や和菓子などの伝統食と行事に纏わる献立



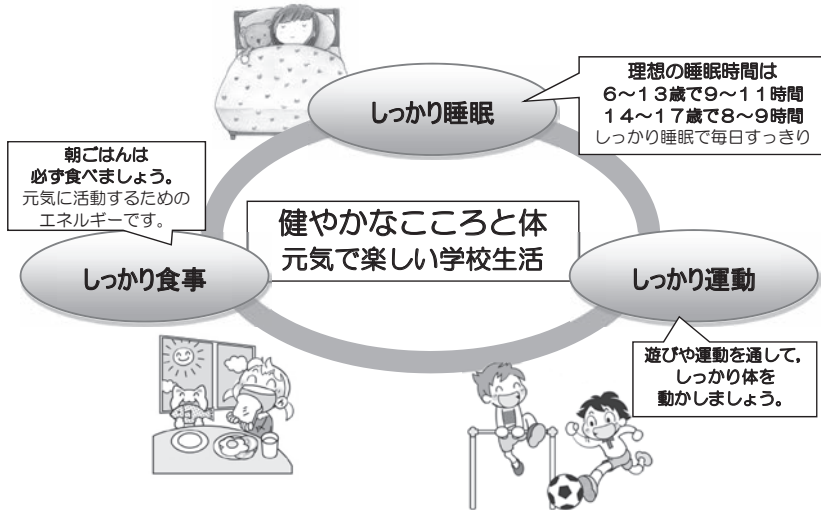
給食を通して、食に関する正しい知識を得るとともに和食をはじめ、食文化に対する理解を深めます。さらに、明るく清潔感あふれるランチルームでは、学年全体での使用ができるだけでなく、他学年との交流もでき、より楽しい給食時間のひと時をすごすことができます。

## 健やかな学校生活

**健康は基本的な生活習慣から。睡眠、食事、運動を意識しましょう。**

元気に楽しく学校生活を送るためにはしっかり睡眠をとり、しっかり食事をし、しっかり運動することがとても大切です。

さらに、小・中学生期の子どもたちは心もからだも日々、成長や発達しています。未来につながる身体をつくるためにもぜひ、以下の3つのことを大切にいきましょう。



### 朝の健康観察はしっかりと！

朝、子どもたちが登校する前にはしっかりと健康観察をしましょう。普段の様子と違う時は熱を測り、健康状態を確認してください。

#### 観察のポイント



- ☐ 顔色はよいですか
- ☐ なんとなく元気がなかったり、口数が少なかったりしていないですか
- ☐ 食欲はありますか
- ☐ 頭が痛い、お腹が痛いと言っていないか
- ☐ 鼻水が出たり、咳が出たりしていませんか
- ☐ いつもよりぐずぐずしていたり、行きしぶりはありますか



※ 気になることがある時は、熱を測ったり、体調を聞いてみたりしてください。無理に登校すると症状がひどくなることもあります。

## 学校では保健教育や保健管理を行っています。

### ○ 保健教育の内容（一部）

指導項目	対象	主な指導内容
すいみん 	全学年	昨今、子どもの睡眠不足が全国で課題になっていますが、本校においても深刻な状況です。睡眠不足は健康面だけでなく、学力への影響があったり、心の病気がなったり、不登校につながったりとも言われています。「すいみん」を軸に生活リズムを整え、健康な生活を自己管理できることを目指します。
歯と口の健康 	全学年	むし歯や歯肉炎のある子どもは京都市平均よりも多くなっています。人生 100 年時代を生き抜くためにも健康な歯は必須です。 歯磨きを通して、歯と口の健康について考えます。
	全学年	☆ 昼のブラッシング： 歯磨き習慣の確立をめざし、歯ブラシとコップを持参し、昼食後に磨きます。
	1～6年生 希望者	☆ ブラッシング指導： 正しいブラッシングについて学びます。  ☆ フッ化物洗口： 乳歯から永久歯に生え変わる学齢期のむし歯予防対策として、週 1 回、フッ化物洗口液でブクブクうがいを実施します。（無料）

※ 年間を通して、病気の予防や基本的生活習慣の確立、心の健康など計画的に進めていきます。ご家庭でもぜひ、継続できるようにお声掛けをお願いいたします。

### ○ 定期健康診断の内容

検査項目	1年生	2年生	3年生	4年生	5年生	6年生	7年生	8年生	9年生
身長、体重	○	○	○	○	○	○	○	○	○
視力	○	○	○	○	○	○	○	○	○
聴力	○	○	○		○		○		○
内科・眼科・耳鼻科・歯科	○	○	○	○	○	○	○	○	○
心臓（心電図）	○						○		
結核（問診）	○	○	○	○	○	○	○	○	○
検尿	○	○	○	○	○	○	○	○	○

※ 結核検診の問診については全学年実施しますが、ツベルクリン反応検査、X線直接撮影については対象者のみです。

※ 色覚検査については希望者のみです。

※ 健康診断の結果、治療が必要な場合はお知らせします。速やかに受診させてください。

## 学校で体調が悪くなったり、けがをした時は・・・

校内でけがをしたり、体調が悪くなったときは応急処置を行います。具合の悪い時に一時的に休養して様子を見ることはありますが、薬の投与や湿布の貼り換え等の医療行為はできません。ご家庭でのけがも、ご家庭でお願いいたします。

状況によって、保護者の方のお迎えをお願いしています。

なお、緊急の場合は直接、医療機関へ連れて行く場合がありますので、保護者の方の緊急連絡先を確実に学校へお伝えください。

### ○ 災害共済保険について

子どもたちの不慮の災害に備えて、独立行政法人日本スポーツ振興センターの災害共済給付制度に加入していただいています。

学校管理下で起こった災害について医療費や治療装具等について給付されます。保護者負担額は年間 460 円です（平成 30 年度）。（詳細につきましては、学校までお問い合わせください。）

### ○ 学校感染症について

病気によっては感染症の拡大防止のために、出席停止や臨時休業となる場合があります。以下の感染症にかかった場合は学校に連絡をしてください。欠席ではなく、出席停止となります。

また、登校する際（もしくは翌日）に「出席停止についてのお知らせ」に登校許可があった旨を保護者の方が記入し、学校へ提出してください。

#### 学校感染症と出席停止期間の基準（一部）

疾病名	停止期間の基準
インフルエンザ	発症後 5 日を経過し、かつ解熱した後 2 日を経過するまで
百日せき	特有の咳が消失するまで、または 5 日間の適切な抗菌薬療法が終了するまで
麻疹	解熱した後 3 日を経過するまで
流行性耳下腺炎 （おたふくかぜ）	耳下腺、顎下腺又は舌下腺の腫脹が発現した後 5 日を経過し、かつ全身状態が良好になるまで
風しん	発しんが消失するまで
水痘（水ぼうそう）	全ての発しんがかさぶたになるまで
咽頭結膜熱	主要症状が消退した後 2 日を経過するまで

※ その他の感染症についても出席停止となる場合がありますので、学校までご連絡ください。

子どもたちの健康面で、何か気になることがありましたら気軽にご相談ください。



## 災害発生時の非常措置

### 台風発生時における非常措置について

台風の接近などで京都府南部または京都市（京都・亀岡地域含む）に「暴風警報」が発令された場合、次の非常措置をとります。学校でもメール配信やホームページでお知らせするよう努めますが、テレビやラジオ、インターネット等の情報にも注意してください。

◆ 登校前に「暴風警報」が発令された場合

暴風警報の状況	措置（取り扱い）
午前 7 時までに解除された場合	平常授業を実施
午前 9 時までに解除された場合	3 校時より授業を実施
午前 11 時までに解除された場合	5 校時より授業を実施（給食なし）
午前 11 時以降も発令中の場合	臨時休業（家庭学習）

◆ 在校中に「暴風警報」が発令された場合

気象状況、帰宅に要する時間、通学路の状況、家庭状況などを十分に配慮し、帰宅させるか学校待機かどうかを判断します。必ず学校からの連絡が取れるようご協力ください。

◆ 「特別警報」が発令されている場合は次のような措置をとります。

- 午前 0 時までに解除になった場合…5 時間目より授業
- 午前 0 時を過ぎても発令継続中の場合…臨時休業

### 地震に対する非常措置について

京都市のいすれかの地域において「震度 5 弱」以上の強い地震が発生した場合、以下のような措置をとります。

◆ 登校前の次のような時刻に発生した場合、原則臨時休業とします。

- （例）水曜日の午後 9 時に発生 → 翌日の木曜日を臨時休業
- （例）木曜日の午前 5 時に発生 → 当日の木曜日を臨時休業

休業前日や休業日に発生した場合、原則休業日明けの登校日を臨時休業とします。しかし、安全が確認できて授業を行う場合は、学校からメール配信やホームページでお知らせします。

◆ 在校中に京都市のいすれかの地域で震度 5 弱以上の地震が発生した場合について。

- 下校の安全が確認できるまでは、学校に留め置きます。その後、保護者の方へ連絡し次のように対応します。
- ⇒ 引き渡しを実施し、保護者の方に引き渡すまでは、子どもたちを学校に留め置きます。集団下校は実施しません。できるだけ早く引き渡しに来ていただきますようお願いします。

※ 保護者の方におかれましては、必ず連絡が取れるようにしてください。



## 学校との連絡

学校への連絡	連絡帳 (ベシック)	連絡事項がある場合に記入してください。返事が必要な場合、記入して子どもたちを通じてお返しします。
	生徒手帳 (チーム・ビジョン)	連絡事項がある場合に連絡欄に記入し、担任に提出してください。
	電話	緊急に連絡する場合にご利用ください。
	欠席・遅刻・早退等の連絡	家庭の都合等で前日までにわかっている場合は、連絡帳・生徒手帳に記入し、担任へ提出してください。 体調不良などの急な欠席の場合は、連絡帳・生徒手帳に記入のうえ、当日近隣の生徒に預けていただくか、学校へ直接ご連絡ください。学校への連絡は <u>8:15まで</u> をお願いします。
学校からの連絡	プリント類の配付	子どもたちに持ち帰ってもらいます。 (ベシックの子どもたちは毎日ご確認ください)
	学校だより	毎月1回発行します。
	学校ホームページ	随時更新していきます。
	P T Aメール	登録をしていただいたご家庭に配信します。
	電話・家庭訪問	緊急を要する場合、保護者に連絡事項が発生した場合に電話連絡、家庭訪問を行います。
	欠席・遅刻の連絡	連絡等がなく生徒の登校が確認できない場合は、電話で確認の連絡をします。
	早退の連絡	体調不良、発熱等の場合は電話で連絡します。必要な場合、保護者のお迎えを依頼することがあります。
来校	個人懇談	年に2回実施予定です。(7月・12月頃)
	授業参観	平日及び休日参観を設けます。(学期に1回程度)
	学校行事	秀蓮フェスティバル(体育の部・舞台の部・展示の部・音楽の部)など
	ご相談等がある場合は、事前にご連絡ください。	

### 学校の電話番号

向島南小学校 : 602-2824	向島秀蓮小中学校 : 611-3346
向島二の丸小学校 : 622-9001	
向島中学校 : 623-0512	

# 学校預り金

## 1. 概要

公立である向島秀蓮小中学校では、無償で教育を受けることができますが、児童生徒に直接還元されるものについては、その実費を「学校預り金」として、保護者の皆さまにご負担をお願いしています。

## 2. 主な内容

- ・学年費（副読本・教材・実習材料費、ジョイントプログラム・学習確認プログラム、校外活動費、災害共済保険掛金、卒業アルバム等）
- ・給食費（食料費のみ）
- ・宿泊学習積立金（4・5・6・9年生で行く予定の宿泊学習に必要な費用、実施前の1～2年間で分割積立）  
（平成32年度より8年生も宿泊学習を実施予定（4年生と合同）、平成31年度は8年生の宿泊学習はなし。）

## 3. 内訳及び年額（概算）

費目 学年	学年費	給食費	宿泊学習 積立金	合計 (年額)
1年生	11,000	51,700		62,700
2年生	10,000	51,700		61,700
3年生	12,500	51,700	5,000	69,200
4年生	12,500	51,700	12,000	76,200
5年生	14,500	51,700	22,000	88,200
6年生	23,000	51,700		74,700
7年生	20,000	64,900	35,000	119,900
8年生	17,000	64,900	27,000	108,900
9年生	25,000	64,900		89,900

- ・本表は、平成30年度実績に基づく概算です。平成31年4月に確定額をお知らせします。
- ・現3校における年額から大きく変わらないように配慮しますが、全員給食の開始に伴い、新7～9年生の生徒がおられるご家庭には、その費用が付加されます。
- ・この他に、PTA会費があります。

## 4. 集金方法

毎月指定の日（10日、10日が土日祝の場合は次の銀行営業日）に京都銀行での口座振替（つまり、保護者様の口座からの引落とし）により行います。必要な手続きは、以下のとおりです。

### (1) 預金口座の開設

京都銀行の預金口座が必要です。口座をお持ちでない方は、口座を開設してください。既に口座がある場合は、その口座を利用していただくこともできます。

※ 口座は京都銀行の本・支店いずれでも可。 ※ 口座名義は保護者・生徒いずれでも可。

### (2) 「預金口座振替依頼書」の提出

新1年生のご家庭には、2月中に各小学校を通じて、「預金口座振替依頼書」を配布します。京都銀行（本・支店いずれでも可）の窓口へ提出してください。

## 5. 補足

- ・口座振替（引落とし）のための手数料は掛かりません。
- ・ご登録の口座は、学校預り金の返金や各種交付金・補助金・給付金等の振込にも使わせていただきます。

## 就学援助制度

すべての子どもたちが等しく義務教育が受けられるように、京都市では、市立小・中学校へ就学するにあたり、経済的な理由により、お困りの保護者に対し、学用品費・給食費等を援助する「就学援助制度」があります。希望される方は、申込書を配布しますので、担任や学校までお申し出ください。保護者の方が申込書等を直接学校に持参してください。その際に、マイナンバーが確認できる書類が必要となります。

※新入生につきましては、入学届受付の時にお渡ししています。

《参考》平成 30 年度 京都市就学援助制度の概要（抜粋）

平成 31 年度は未定です（一部変更される場合があります）。

支給内容		支給金額（小学校）	支給金額（中学校）	支給時期
① 学用品費・通学用品費・校外活動費（遠足等の交通費と見料）※1	（前期）	1 年生 6,565 円 2～6 年生 7,680 円	1 年生 12,325 円 2, 3 年生 13,440 円	7 月頃から随時
	（後期）	同 上	同 上	12 月頃から随時
② 校外活動費（花背山の家等、泊まりがけで行くもの）		実費（一部対象外経費あり）		8 月頃から随時
③ 体育実技用具費（スキー・スケート・剣道・柔道）		授業用で、全員が購入することになっている用具の実費（ただし小・中で種類や金額に制限あり）		12 月頃から随時
④ 新入学学用品費 （入学前及び 4 月認定の新 1 年生のみ）		40,600 円	47,400 円	（入学前）2 月下旬～3 月中旬 （入学後）5 月頃から随時
⑤ 学校給食費		京都市から直接学校に支払いますので、保護者負担はありません。		
⑥ 通学費 ※距離要件があります		実費（限度額あり）		年 3 回
⑦ 修学旅行費 ※2		21,490 円以内	54,000 円以内	8 月頃から随時
⑧ 医療援助費 ※3		「医療券」を持参することで、京都市から直接医療機関に支払いますので、保護者負担はありません。		
⑨ 日本スポーツ振興センター災害救済掛金		免除（京都市が直接日本スポーツ振興センターに支払います）		
⑩ 学校生活管理指導表 ※4 （食物アレルギー用）等作成費		小学校のみ実費支給（上限 3,240 円）		9 月頃から随時

支給時期はあくまで目安です。申し込まれた時期により対象とならない場合や支給が遅れる場合があります。

- 【※1】 生活保護（教育扶助）を受給中の方は、①のうちの校外活動費（小：1,710 円、中：2,330 円 12 月頃から随時交付）及び⑦⑧⑨が対象です。それ以外については、福祉事務所から交付されます。
- 【※2】 中学校の修学旅行で航空機を利用した場合 57,000 円以内、国外の場合 60,000 円以内となります。
- 【※3】 ⑧はむし歯（中学生のみ対象。小学生は学童う歯対策の対象となるため、保護者負担はありません）、慢性副鼻腔炎・アデノイド及び中耳炎、トラコーマ及び結膜炎、白癬・疥癬・膿疱疹及び寄生虫病のみが対象です。受診の際は、「医療券（病気治療のすすめ券）」が必要ですので、事前に必ず学校へ連絡してください。
- 【※4】 支給の際に、医療機関から発行される領収書が必要となりますので、大切に保管しておいてください。検診料、診断料は対象となりません。

※ 学校長の判断により学校預り金に未納がある場合等は、就学援助費の振込先を学校口座へ変更する場合があります。

## PTA 活動

### （平成 31 年度について）

#### 各校から選出する役員・監査委員の割り当て

役 職	人数	各校の人数			備考
		向島中	向島南小	向島二の丸小	
会長	1	1			平成 31 年度については各校で現行の規約に基づき選出します。また、各校の人数も平成 31 年度についてのみの人数です。
副会長	5	2	2	1	
庶務	5	2	1	2	
会計	3	1	1	1	
会計監査	3	1	1	1	
地域委員		各学区の地域・ブロック・街区ごとに選出します			
学級委員	学級3名	平成 31 年の開校後に選出します（学区は考慮しません）			
特別委員		必要に応じて設置します			
選挙管理委員		地域委員の中から選出します			

※ 小学校選出の役員の中から、小P連関係の代表者を 1 名選出します。

※ 中学校選出の役員から、「おやまなび委員」代表，小学校選出の役員から「はぐくみ委員」代表 1 名を選出します。

◆ P T A の部会については以下のような部会を設置します。

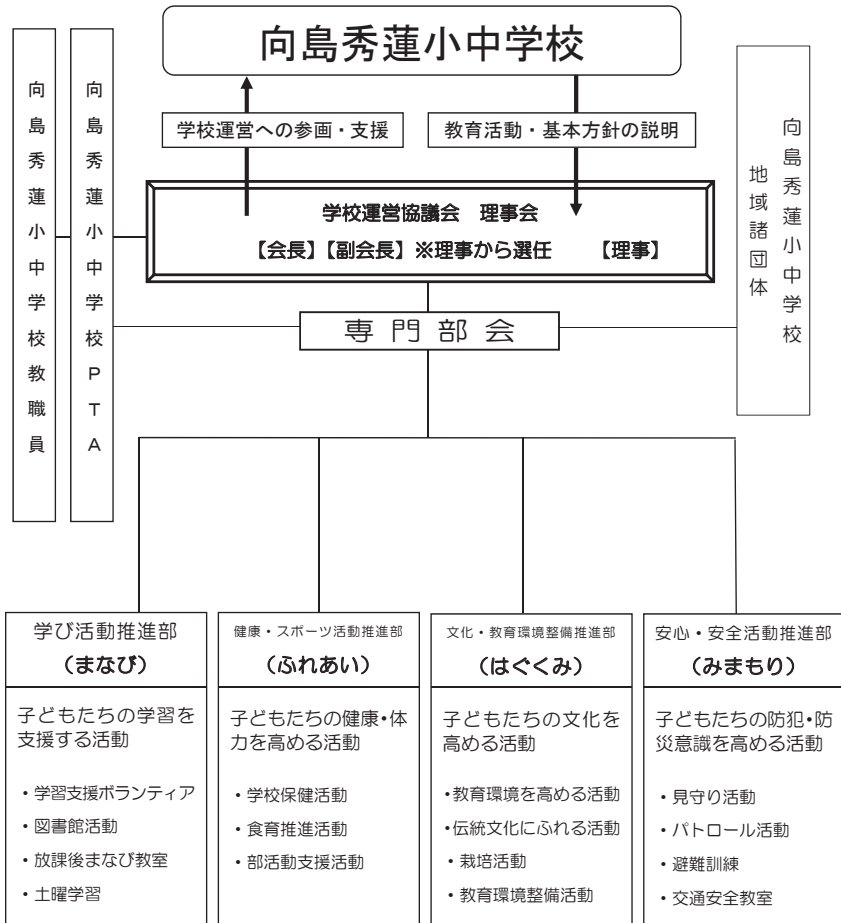
学級委員に選ばれた方は，本部役員会と地域委員会以外の 3 つの部会に所属していただきます。

- ① 本部役員会
- ② 文化・教養委員会
- ③ 広報委員会
- ④ 保健・体育委員会
- ⑤ 地域委員会

詳しい活動内容につきましては，開校後にお知らせします。

# 学校運営協議会

## 向島秀蓮小中学校 学校運営協議会 組織図（案）



向島秀蓮小中学校では、上記のような活動内容を進めていく、小中合同の学校運営協議会を設置予定です。

## 新 1 年生の保護者の皆様へ

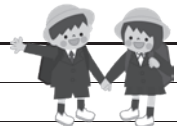


### 安心して4月を迎えるために

- ・子どもたちが健康で、いきいきと学校生活を送ることが、保護者の方と同様に、本校教職員全員の願いです。
- ・しかし、学校生活への期待がある一方で、これまでの環境から大きく変わることについて、子どもたちも保護者の方も不安に思われるかもしれません。
- ・11月の就学時健康診断のほか、2月に半日体験入学と説明会を実施するなど、子どもたちが戸惑うことなく4月を迎えることができるよう、ていねいにサポートいたします。
- ・ご家庭におかれましては、基本的なしつけ、正しい生活習慣、最低限の社会のルールが身に付いているかどうか、一緒に確認してあげてください。あせらず、ゆっくり、楽しみながら。



### 入学までに身につけておきたいこと



しつけ	「おはようございます」「ありがとう」などのあいさつができる
	名前を呼ばれたら大きな声で「はい」と返事ができる
	自分のことは自分でできる（服の着脱、持ち物の整理整頓、後始末など）
	物を大切にする
	自分の名前の読み書きができる
基本的な生活習慣	早寝早起きの習慣が身に付いている（夜9時頃に寝て、朝7時に起きるのがめやす）
	毎日朝食をきっちり食べる
	好き嫌いせず、よくかんで食べるなど、望ましい食習慣が身に付いている
	毎朝、排便する習慣が身に付いている
	用便の後始末がきちんとできる
	洗顔、毎食後の歯磨き、帰宅後・食事前・トイレの後等の手洗い、帰宅時のうがい、爪切り、髪の手入れ、ハンカチ・ティッシュの携帯などの習慣を身に付いている
社会との関わり	集団行動がとれる 友だちといっしょに仲よく遊ぶことができる
	やってよいこと、悪いことを自分で判断できる
	学校への通学路を覚える（慣れるまでは、大人の付き添いが必要です）
	信号の見方・横断歩道や踏切の渡り方など交通安全ルールを覚えて守ることができる

子どもたちは入学してから学校での集団生活を通して多くのことを学んでいきますが、ご家庭でのこれらの習慣や意識づけが学校生活・学習の土台となります。1年生から4年生までのベーシックステージでは、これらの基礎・基本を特に重要視します。

入学式	平成31年4月9日（火） 向島秀蓮小中学校にて 詳細は後日、別紙にてお知らせいたします。
-----	-------------------------------------------------

# 1 年生の持ち物について

※ 必ずすべての持ち物に、学年・組・名前を書いてください。

●：学校指定品

△：学校推奨品あり

品 目	指 定	備 考	費 用
教科書・学用品など	教科書	● 学校から配布	無償
	副読本	● 別にお知らせします	預り金
	かばん	△ 原則としてランリック・ラクサック・ランドセル	
	ふでばこ		箱型で出し入れしやすいもの
	えんぴつ		Bか2Bを4本 赤鉛筆1本
	けしゴム		白色の四角い形のものを1個
	下敷き		無地であり薄いもの
	数図ブロック	●	590 円
	計算カード	●	300 円
	油粘土	△ ケース付き	700 円
	粘土工作マット	△	360 円
	パス（16 色）	△	530 円
	はさみ	●	350 円
	のり	●	110 円
	連絡帳	●	110 円
	連絡袋	● A4 サイズ	290 円
	お道具箱	●	580 円
着用品など	衣服（標準服）	● 指定の標準服を着用	有料
	名札	● 学校で保管	預り金
	通学靴		履きやすく運動に適したもの
	上履き	● パワーシューズ	1,450 円
	体操服（上）	● 白色半袖シャツ（長袖可）	1,750 円～
	体操服（下）	● 紺色ハーフパンツ	2,250 円～
	赤白帽子	●	550 円～
	給食袋		はし箱・ナフキン
	歯ブラシ		
	コップ		
	水着	△ 紺色スクール水着	
	かばん	△ ランドセル・ランリック・ラクサック	
	その他		清潔なハンカチ・ティッシュ

※ 兄姉のものを使っていただいても結構ですが、数図ブロック・計算カードについては、入学時に同じもので指導を進めたいと考えておりますので、ご理解ください。

## 今後の予定

### 4月の式典の予定

式典	日時・会場	参加生徒	保護者	内容
開校式	4月5日（金） 第1体育館	新2年生 ～ 新9年生	ご出席は任意	開校宣言 校旗・校歌披露 ※ 上靴必要
着任式 始業式	4月8日（月） 第1体育館	新2年生 ～ 新6年生  新8年生 ～ 新9年生	ご出席は不要	新クラス発表 開式，担任発表 学級開き 教科書配布
入学式	4月9日（火） 第1体育館	新1年生	ご出席 お願いします。	式後，担任発表 お迎えの言葉 学級開き 教科書配布 ※ 上靴必要
		新7年生	ご出席 お願いします。	式後，担任発表 学級開き 教科書配布
		新2年生	ご出席は不要	式後， お迎えの言葉
		参列予定生徒 ・生徒会本部 ・代表委員 ・生活環境委員 (旧中学1,2年生)	ご出席は不要	受付・案内・会 場準備片づけ の協力



## 取扱販売店等一覧

品目	取り扱い販売店	電話番号
標準服	・双葉産業 （桃山町丹後 21-1）	602-7271
体操服	・岡忠 （上京区丸太町通堀川西入）	841-1661
ジャージ	・フチスポーツ （上京区一条通千本東入伊勢殿構町 260）	431-0118
上履き	・岡忠 （上京区丸太町通堀川西入）	841-1661
水着	・サワイ商事 （深草加賀屋敷町 11-21）	644-0151
かばん （ランリック）	・マルヤス （向日市向日町南山 2）	921-0436
かばん （ラクサック）	・岡忠 （上京区丸太町通堀川西入）	841-1661

- ◆ 学校に業者の方が来て、販売されるものもあります。販売されるものについては、開校後に保護者の方へご案内させていただきます。なお、ご質問等がございましたら、直接各販売店にお電話していただくか、学校にお問い合わせください。







平成31年2月発行

向島南小学校 向島の丸小学校 向島中学校