

【第2回学校評価三者アンケートを振り返って】

12月には第2回アンケートにご協力をいただき、ありがとうございました。

各項目ごとに「1・2年(低学年)」「3・4年(中学年)」「5・6年(高学年)」「保護者」「教職員」の結果をグラフで表しています。ご協力いただいたアンケート結果をもとに、今後の教育活動に生かしていきたいと思います。なお、本校学校ホームページでもご覧いただけます。



1. そう思う

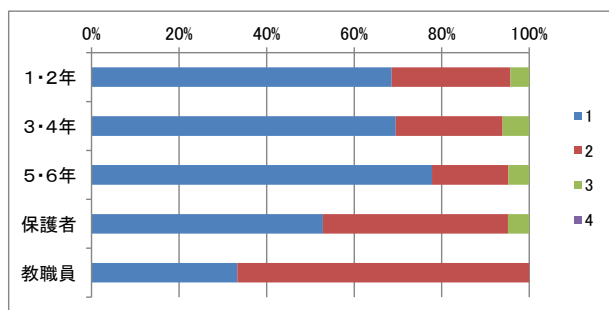
2. だいたいそう思う

3. あまりそう思わない

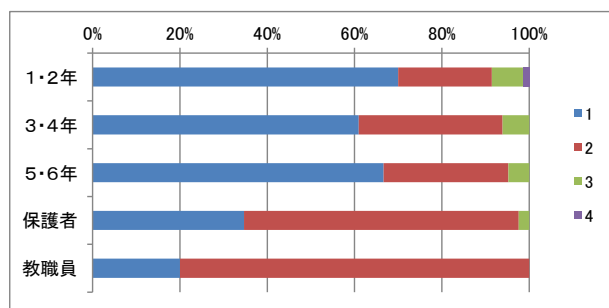
4. 思わない

《学校生活・家庭生活について》

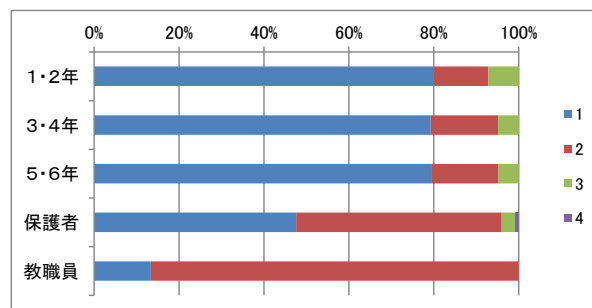
- ① 児童 質問1 毎日、楽しく学校生活をおくっていますか。
保護者 質問1 お子たちは、毎日、楽しく学校生活をおくっていますか。
教職員 質問1 毎日、楽しく学校生活を送っていますか。



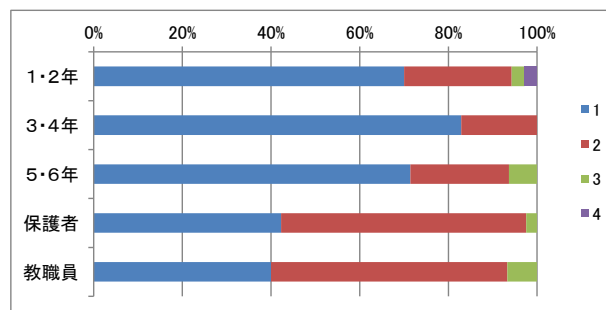
- ② 児童 質問2 だれとでも、協力(きょうりよく)して活動(かつどう)できていますか。
保護者 質問2 お子たちは、だれとでも、協力して活動していると言っていますか。
教職員 質問2 子どもたちは、協力して活動していますか。



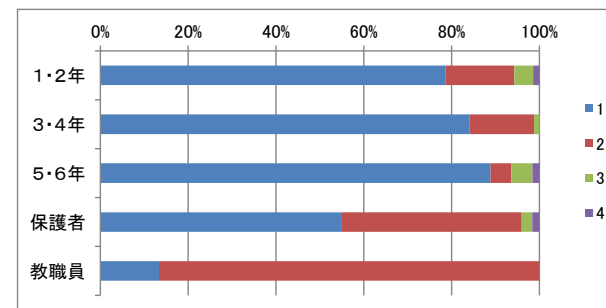
- ③ 児童 質問3 友だちとなかよくできていますか。
保護者 質問3 お子たちは、友だちのよさに気づき、仲良くしていますか。
教職員 質問3 子どもたちは、「友だちのよさに気づき、仲良くする子」に育っていますか。



- ④ 児童 質問4 こまっている友だちがいたら、助(たす)けたいと思いますか。
保護者 質問4 お子たちは、困っている友だちがいたら、助けたいと言っていますか。
教職員 質問4 子どもたちは、困っている友だちがいたら、助けようとしていますか。



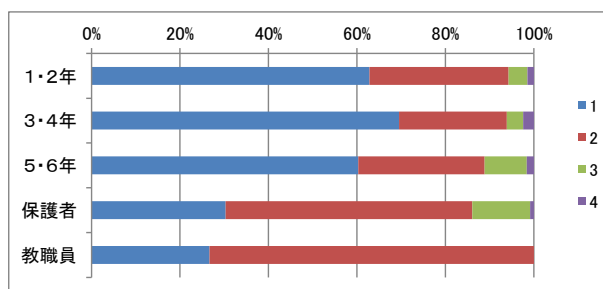
- ⑤ 児童 質問5 気がるに話ができる友だちがいますか。
保護者 質問5 お子たちは、気軽に話ができる友だちがいると言っていますか。
教職員 質問5 子どもたちは、気がるに話ができる友だちがいますか。



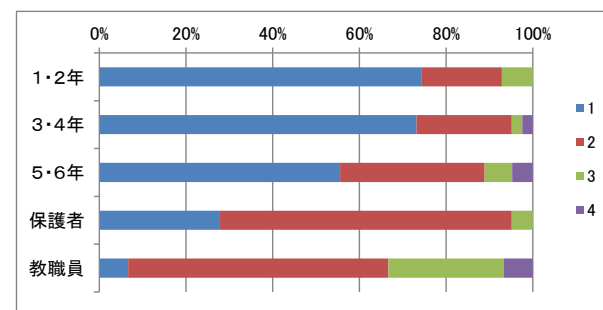
はぐくみアクション!



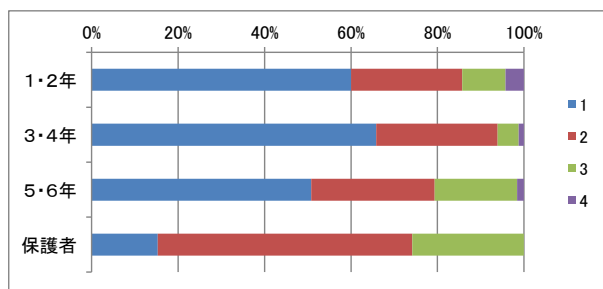
- ⑥ 児童 質問6 気がるに話ができる先生がいますか。
保護者 質問6 お子たちは、気軽に話ができる先生がいると言っていますか。
教職員 質問6 子どもたちは、先生に気がるに話をするができますか。



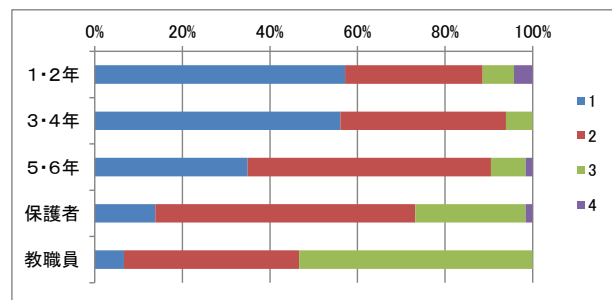
- ⑦ 児童 質問7 先生、友だちに自分からあいさつができていますか。
保護者 質問7 お子たちは、おうちであいさつができていますか。
教職員 質問7 子どもたちは、先生や友だちにあいさつができていますか。



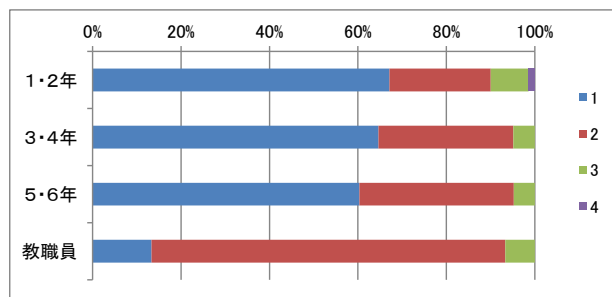
- ⑧ 児童 質問8 近所(きんじょ)の人や見守(みまも)りたいの方に自分からあいさつができていますか。
保護者 質問8 お子たちは、近所の人にあいさつができていますか。



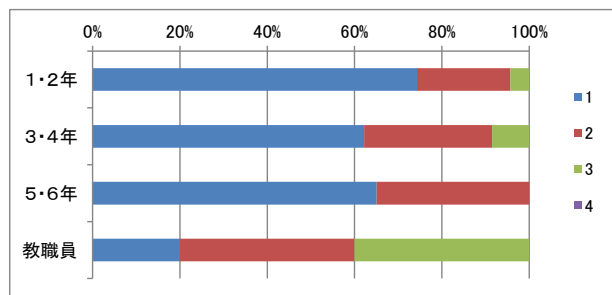
- ⑨ 児 童 質問9 正しい話し方やことばづかいができていますか。
保護者 質問9 お子たちは、場に応じた話し方や言葉づかいができていますか。
教職員 質問8 子どもたちは、場に応じた話し方や言葉づかいができていますか。



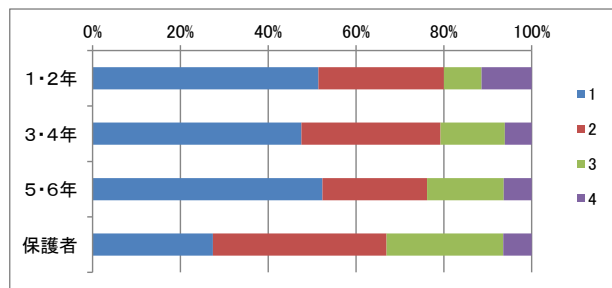
- ⑩ 児 童 質問10 自分がやるべきことを考えて行動(こうどう)していますか。
教職員 質問9 子どもたちは、自分がやるべきことを考えて行動できていますか。



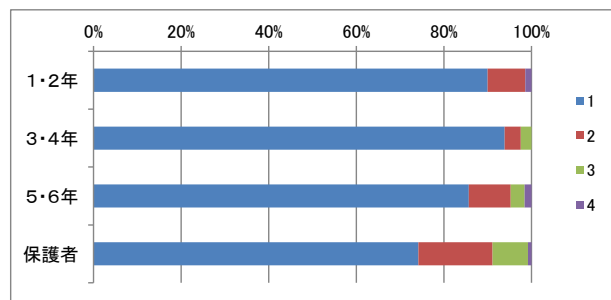
- ⑪ 児 童 質問11 チャイムを合図(あいず)に行動(こうどう)することができましたか。(ベルちゃく、ベルじゅん)
教職員 質問10 子どもたちは、チャイムを合図に行動することができていますか。(ベルちゃく、ベルじゅん)



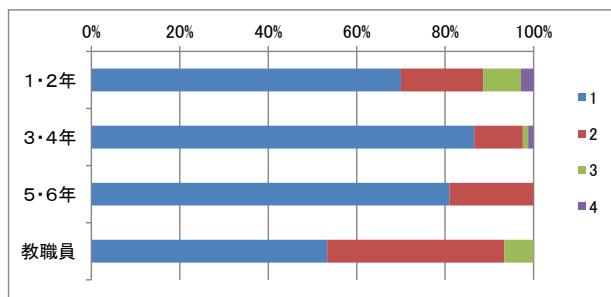
- ⑫ 児 童 質問12 早ね、早おきができていますか。
保護者 質問10 お子たちは、早寝・早起きができていますか。



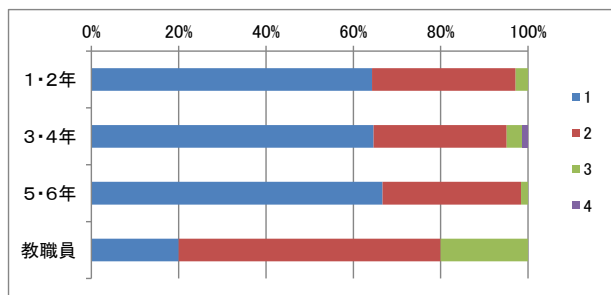
- ⑬ 児 童 質問13 朝ごはんを食べていますか。
保護者 質問11 お子たちは、朝ごはんを食べていますか。



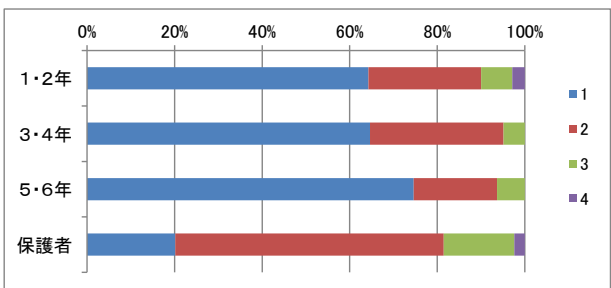
- ⑭ 児 童 質問14 給食はしっかり食べていますか。
教職員 質問11 子どもたちは、給食をしっかりと食べていますか。



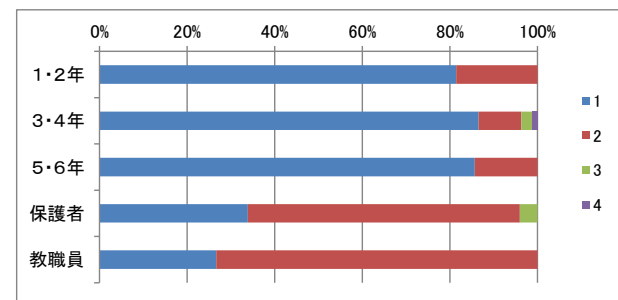
- ⑮ 児 童 質問15 学校のきまりをまもっていますか。
教職員 質問12 子どもたちは、学校のきまりを守っていますか。



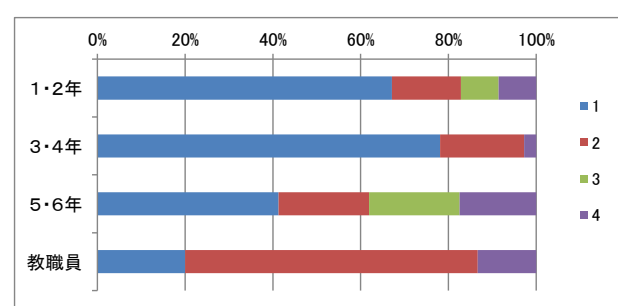
- ⑯ 児 童 質問16 おうちでの約束(やくそく)をまもっていますか。
保護者 質問12 お子たちは、家での約束を守っていますか。



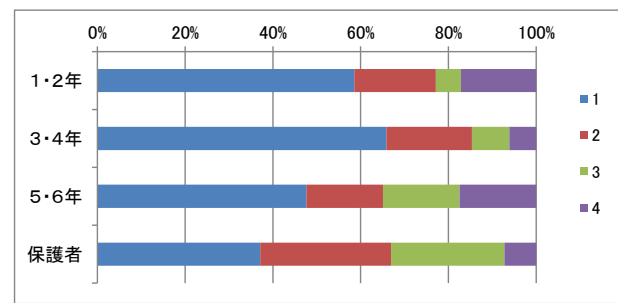
- ⑰ 児 童 質問17 交通(こうつう)ルールをまもり、安全(あんぜん)に気を付けていますか。
保護者 質問13 お子たちは、交通ルールを守り、安全に気を付けていますか。
教職員 質問13 子どもたちは、交通ルールを守り、安全に気を付けていますか。



- ⑱ 児 童 質問18 休み時間は外で元気に遊(あそ)んでいますか。
教職員 質問14 子どもたちは、休み時間、外で元気に遊んでいますか。



- ⑲ 児 童 質問19 ほうか後もスポーツをしたり、外で遊(あそ)んだりしていますか。
保護者 質問14 お子たちは、放課後もスポーツをしたり、外で遊んだりしていますか。



☆☆学校生活・家庭生活について☆☆



前回同様、学校生活における友達関係の構築や学校生活の充実度をきく項目では、どの学年も9割以上の児童が良好と感じています。しかし、一部そう感じていない児童もいるため、より一層児童同士の関係に心を配り、学校が安心して過ごせる環境となるよう、取り組みを進めてまいりたいと思います。

規範意識についてきく項目でも、多くの児童ができていていると感じています。あいさつに関しては、先生や友達に対しては良好ですが、近所の方々へのあいさつが課題です。

生活リズムでは「早寝早起き」が低い結果となりました。生活リズムチェックの結果と合わせてみると、ゲームやスマホの使用が影響しているようです。

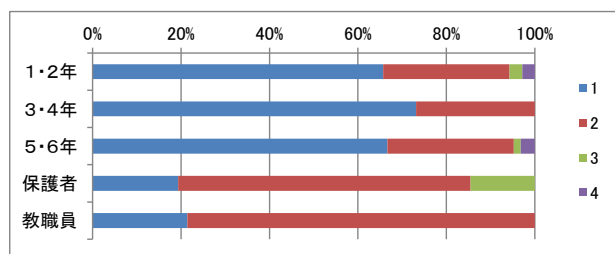
給食については多くの児童が食べれていると回答していますが、給食指導をしていると、献立によって偏りが見られます。朝食の喫食率は高いものの、各学年1～2名の児童が朝食を摂らずに登校しています。さらに、歯みがきカレンダーの取組を見ても、朝の歯みがき率が夜に比べて低くなっています。

外遊びも中学年以外は低下していますが、運動委員会主催の大縄大会では多くの児童が参加し、外での活動を楽しんでいました。外遊びの機会を増やし、体力向上を図りたいと思います。

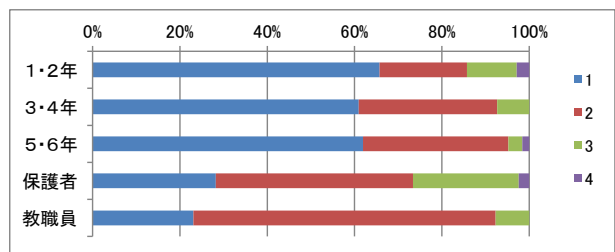
健康的な生活を送るために、各ご家庭でもお声かけをお願いします。

《学習について》

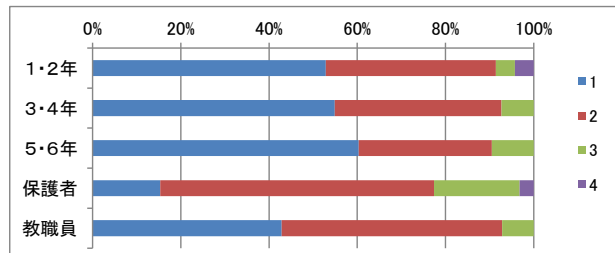
- ⑳ 児 童 質問20 学校のじゅぎょうは、わかりやすいですか。
保護者 質問15 お子たちは、学校の授業がわかりやすいと言っていますか。
教職員 質問15 わかりやすいように授業を工夫していますか。



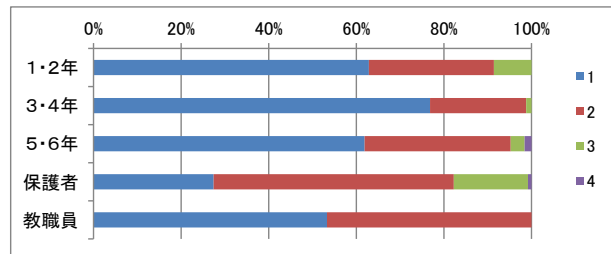
- ㉑ 児 童 質問21 すすんで家庭(かてい)学習をしていますか。
保護者 質問16 お子たちは、家庭学習の習慣が身についていますか。
教職員 質問16 家庭学習の習慣が身につくように指導していますか。



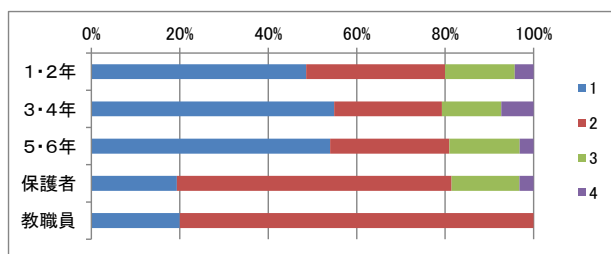
- ㉒ 児 童 質問22 忘(わす)れ物がなく、学習のじゅんびができていますか。
保護者 質問17 お子たちは、忘れ物をせず、学習の準備ができていますか。
教職員 質問17 忘れ物をせず、学習の準備ができるよう指導していますか。



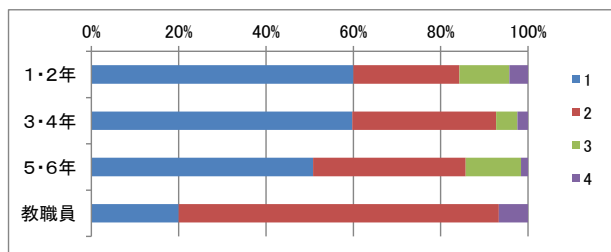
- ㉓ 児 童 質問23 じゅぎょう中、話をさいごまで聞いていますか。
保護者 質問18 お子たちは、話を最後まで聞くことができますか。
教職員 質問18 話を最後まで聞くことができるように指導していますか。



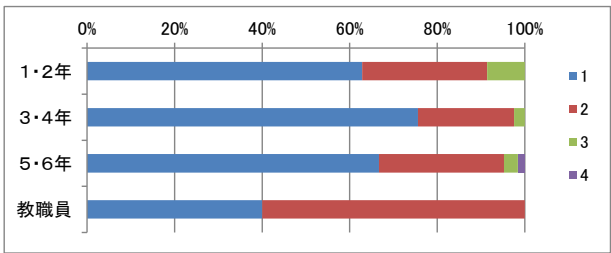
- ㉔ 児 童 質問24 じゅぎょう中、すすんで自分の考えや思いを発表(はっぴょう)していますか。
保護者 質問19 お子たちは、自分の思いや考えをしっかり言うことができますか。
教職員 質問19 自分の思いや考えを発表したり、表現したりする力がつくように指導していますか。



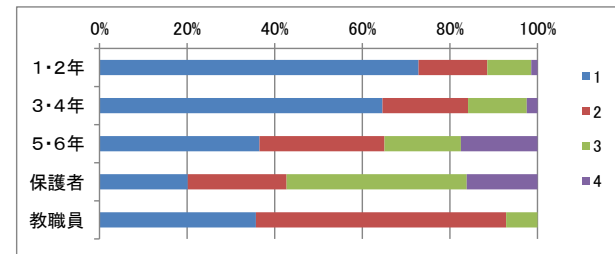
- ㉕ 児 童 質問25 友だちの発表(はっぴょう)を聞いて、自分の考えに生(い)かしていますか。
教職員 質問20 友だちの発表を聞いて、自分の意見に生かすことができるように指導していますか。



- ㉖ 児 童 質問26 さいごまであきらめず、学習にとりくんでいますか。
教職員 質問21 最後まであきらめず、学習に取り組むように指導していますか。



- ㉗ 児 童 質問27 すすんで読書をしていますか。
保護者 質問20 お子たちは、進んで読書をしていますか。
教職員 質問22 進んで読書をするように指導していますか。



☆☆学習について☆☆

今回も前回同様、9割以上の児童が授業の分かりやすさを感じています。今後も「焦点化」「共有化」を意識した授業づくりを大切にし、児童に分かりやすい授業の展開を構築していきたいと思います。また、学期末に行っているノート・ワークシート表彰の取組では、自分の考えや思いを表現する意欲を高め、友達の良い表現を参考にすることで、自らの学びに生かす手立てとなっていいるように思います。

話を聞く項目については、どの学年も9割を超える児童が聞けていると回答し、高い結果を示しています。話す項目に関しては、中・高学年は前回を上回った結果となりましたが、やや低めの結果です。また、「友達の発表を聞いて、自分の考えに生かしている」と回答した児童の割合は、中学年を除いて前回を下回りました。聞く・話す姿勢を整えるだけでなく、児童の考えをつなげるよう授業展開を工夫することで、伝えるだけで終わらず、友達の発表から自分の考えを深めていく学習集団作りを目指していきたいです。

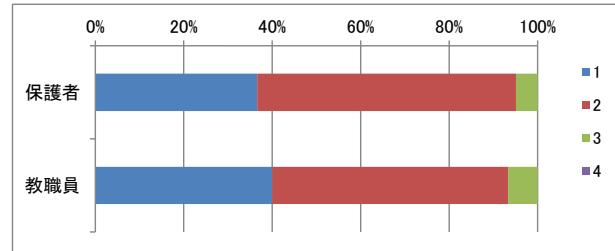
家庭学習については、前回の結果と比べると、中・高学年の割合が上がっており、家庭学習の取り組み方に慣れてきていることが伺えます。しかし一方で提出が難しい児童も見受けられます。GIGA端末を持ち帰り、ミライシードを活用するなど、児童一人ひとりの課題に合った支援や課題をしていければと思います。

今後も基礎学力の定着を目指すとともに、自らの興味関心について主体的に学んでいく力もつけていけるよう取組を進めていきますので、児童の学びを深めるために、保護者の皆様のご協力もよろしくをお願いいたします。

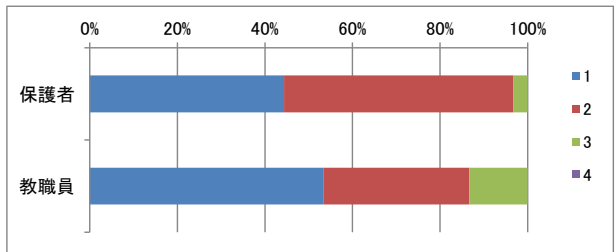


《その他》

- ⑳ 保護者 質問21 学校は、地域の特徴を生かした教育活動を進めていますか。
教職員 質問27 地域の特徴を生かした学習に積極的に取り組んでいますか。



- ㉑ 保護者 質問22 学校は「開かれた学校づくり」をめざし、学校だよりや学級通信、学校ホームページなどで積極的に地域に発信していますか。
教職員 質問25 学校は「開かれた学校づくり」をめざし、学校だよりや学級通信、学校ホームページなどで積極的に地域に発信していますか。



☆☆保護者からのご意見☆☆

全てのご意見を載せることはできませんでしたが、一部掲載したいと思います。

- ・楽しく通っているようです。ありがとうございます。
- ・ホームページをマメに更新していただいているので、学校での様子がよくわかります。
- ・近年、この地域でも不審者やチカンなどが増えてきており通学時に被害に遭わないか心配です。自身でもGPSを持たせていますが誤差もあるので、学校に着いた、下校時に門を出た、だけでも分かるシステムがあればありがたいな、と思います。担任の先生にはお忙しい中でも、困り事があれば早急に対応していただき、親子ともにとても安心して学校に通う事が出来ています。勉強面でも分からない事が出来てもすぐに理解出来るよう対応していただいています。いつもありがとうございます。
- ・感染症などが学校で流行り出したらすぐ一層などで注意喚起してほしい。
- ・英語の授業を増やしてほしいです。
- ・子どもの部活動の日数が昔に比べて少なくなり、残念。子どもが仲間と運動できる環境がもっと充実していればいいのと思う。

たくさんのご意見ありがとうございました。



平素より本校の教育活動にご理解とご協力を賜り、誠にありがとうございます。また学校評価アンケートへのご協力、心より感謝申し上げます。

教育活動や校内環境については、今後も見直しと改善を重ねながら、子どもたち一人ひとりの理解度に応じた指導や子どもたちが安心して通える学校づくりに日々取り組んでまいりたいと思います。また、本校のホームページの閲覧数からも、保護者や地域の皆様が本校の教育活動に関心を寄せてくださっていることが分かり、教職員一同、大変嬉しく感じております。これからも学校の様子を積極的に発信していければと思っております。

保護者の皆様には、日々変化する中での温かいご支援とご協力に心より感謝申し上げます。いただいたご意見を今後の学校教育に生かし、学校・家庭・地域が一体となって「よりよい学校づくり」を目指していきたいと思っています。これからも、「里に学び、里を愛し、里を創る～次代と自らの未来を創造する子～」を育てるために、ご協力をよろしくお願い申し上げます。



上里小学校 ホームページ

右のQRコードからも見ていただくことができます。

