

かみざと

学校評価

アンケート

特別号①

令和6年9月26日

京都市立上里小学校

校長 溝内 秀基

TEL 075-333-2002

アドレス kamizato-s@edu.city.kyoto.jp

【第1回学校評価三者アンケートを振り返って】

7月には第1回アンケートにご協力をいただき、ありがとうございました。

各項目ごとに「1・2年(低学年)」「3・4年(中学年)」「5・6年(高学年)」「保護者」「教職員」の結果をグラフで表しています。ご協力いただいたアンケート結果をもとに、今後の教育活動に生かしていきたいと思ひます。なお、本校学校ホームページでもご覧いただけます。

1. そう思う



2. だいたいそう思う



3. あまりそう思わない

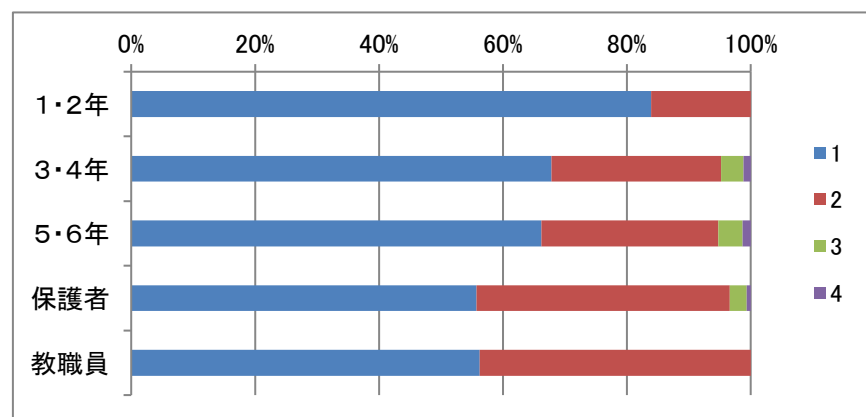


4. 思わない

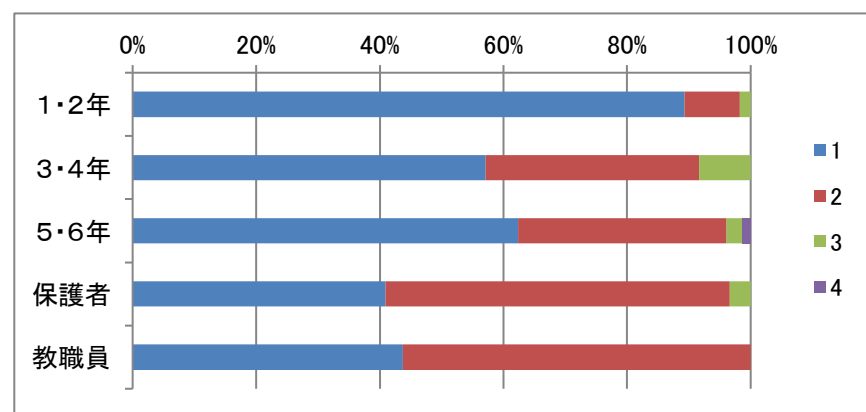


《学校生活・家庭生活について》

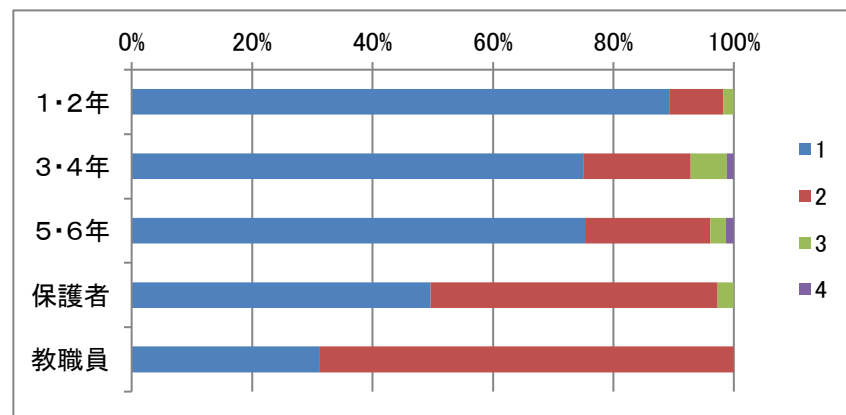
- ① 児童 質問1 毎日、楽しく学校生活をおくっていますか。
保護者 質問1 お子たちは、毎日、楽しく学校生活をおくっていますか。
教職員 質問1 毎日、楽しく学校生活を送っていますか。



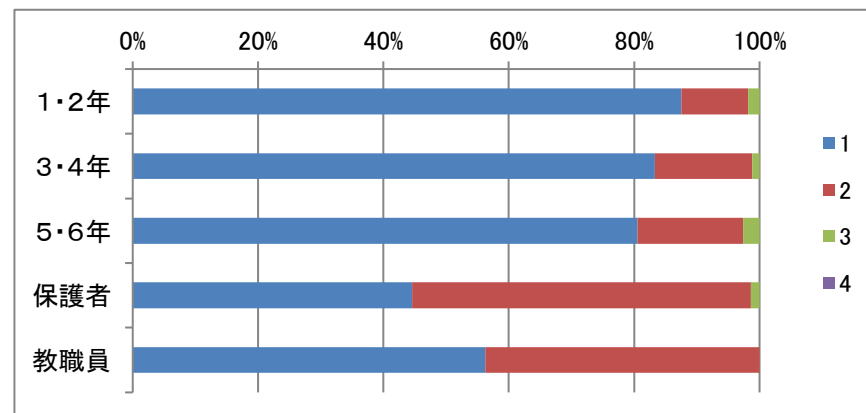
- ② 児童 質問2 だれとでも、協力(きょうりょく)して活動(かつどう)できていますか。
保護者 質問2 お子たちは、だれとでも、協力して活動していると言っていますか。
教職員 質問2 子どもたちは、協力して活動していますか。



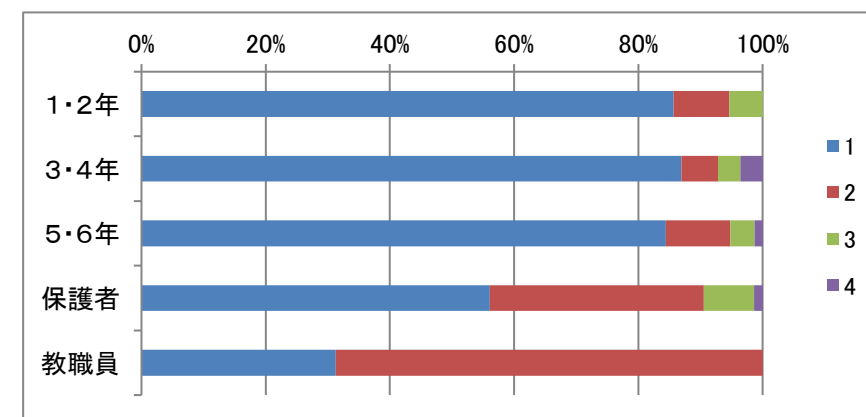
- ③ 児童 質問3 友だちとなかよくできていますか。
保護者 質問3 お子たちは、友だちのよさに気づき、仲良くしていますか。
教職員 質問3 子どもたちは、「友だちのよさに気づき、仲良くする子」に育っていますか。



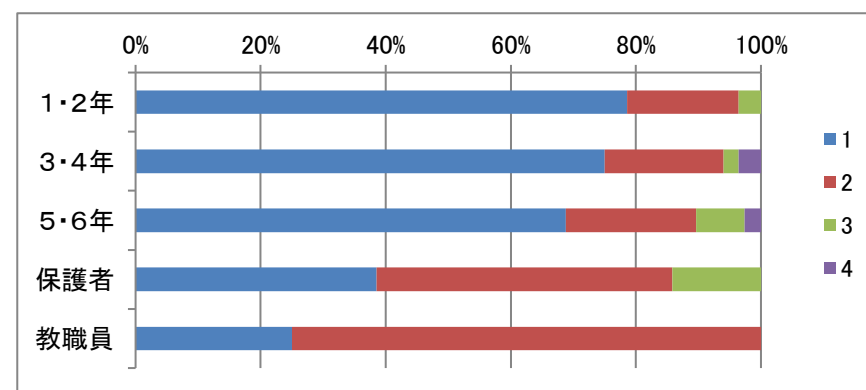
- ④ 児童 質問4 こまっている友だちがいたら、助(たす)けたいと思ひますか。
保護者 質問4 お子たちは、困っている友だちがいたら、助けたいと言っていますか。
教職員 質問4 子どもたちは、困っている友だちがいたら、助けようとしていますか。



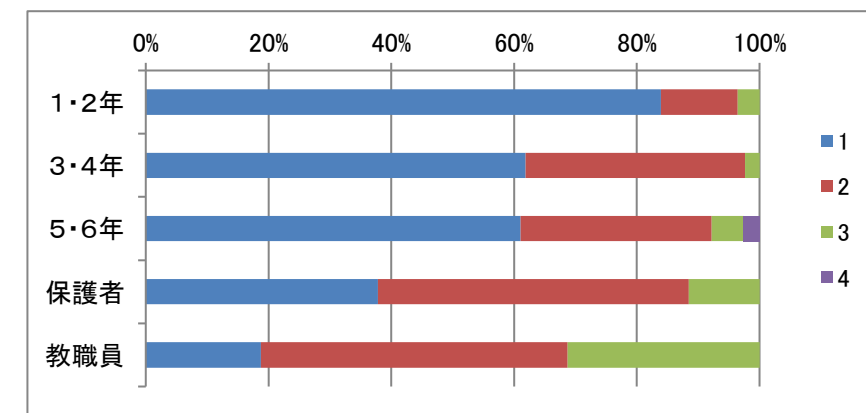
- ⑤ 児童 質問5 気がるに話(わ)ができる友だちがいますか。
保護者 質問5 お子たちは、気軽に話(わ)ができる友だちがいますと言っていますか。
教職員 質問5 子どもたちは、気がるに話(わ)ができる友だちがいますか。



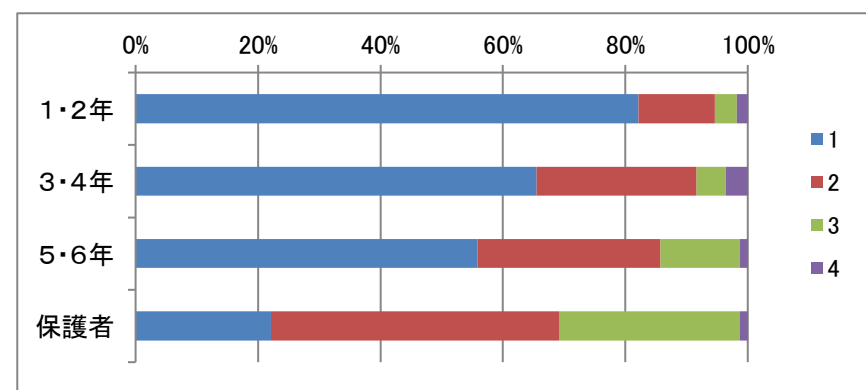
- ⑥ 児童 質問6 気がるに話(わ)ができる先生がいますか。
保護者 質問6 お子たちは、気軽に話(わ)ができる先生がいますと言っていますか。
教職員 質問6 子どもたちは、先生に気がるに話(わ)をすることができますか。



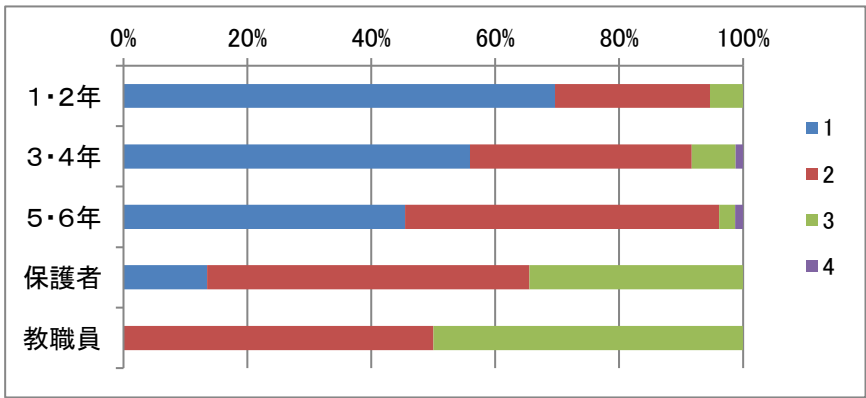
- ⑦ 児童 質問7 先生、友だちに自分からあいさつ(あいさつ)ができていますか。
保護者 質問7 お子たちは、おうちであいさつ(あいさつ)ができていますか。
教職員 質問7 子どもたちは、先生や友だちにあいさつ(あいさつ)ができていますか。



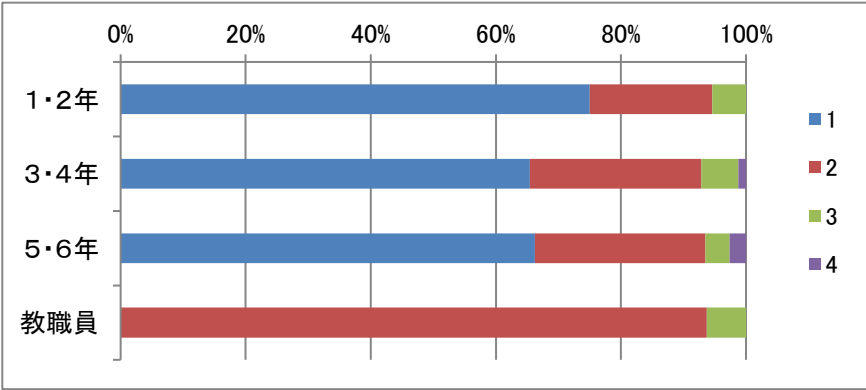
- ⑧ 児童 質問8 近所(きんじょ)の人や見守(みまも)りたいの方に自分からあいさつ(あいさつ)ができていますか。
保護者 質問8 お子たちは、近所(きんじょ)の人にあいさつ(あいさつ)ができていますか。



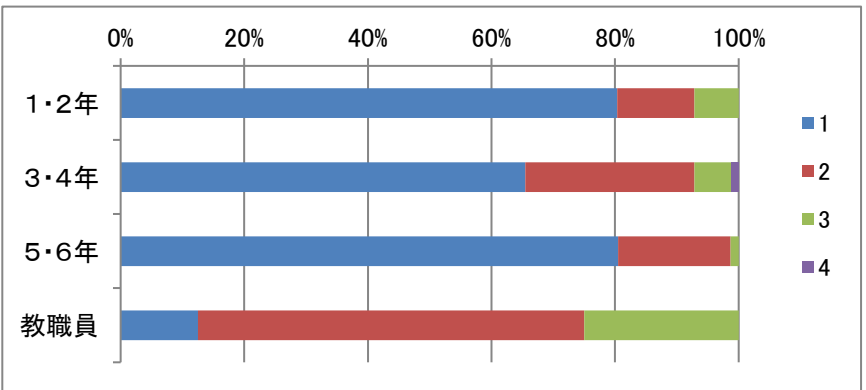
⑨ 児童 質問9 正しい話し方やことばづかいができていますか。
保護者 質問9 お子たちは、場に応じた話し方や言葉づかいができていますか。
教職員 質問8 子どもたちは、場に応じた話し方や言葉づかいができていますか。



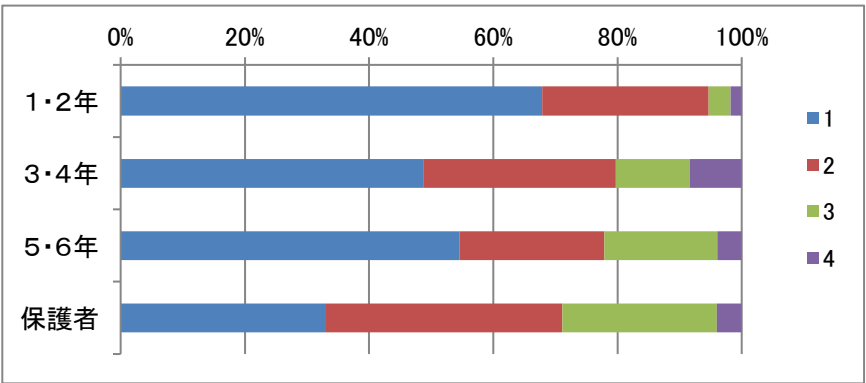
⑩ 児童 質問10 自分がやるべきことを考えて行動(こうどう)していますか。
教職員 質問9 子どもたちは、自分がやるべきことを考えて行動できていますか。



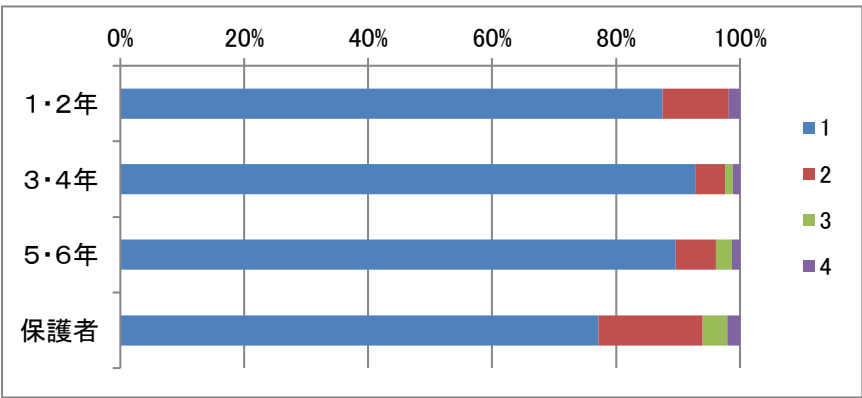
⑪ 児童 質問11 チャイムを合図(あいず)に行動(こうどう)することができましたか。(ベルチャク、ベルじゅん)
教職員 質問10 子どもたちは、チャイムを合図に行動することができていますか。(ベルチャク、ベルじゅん)



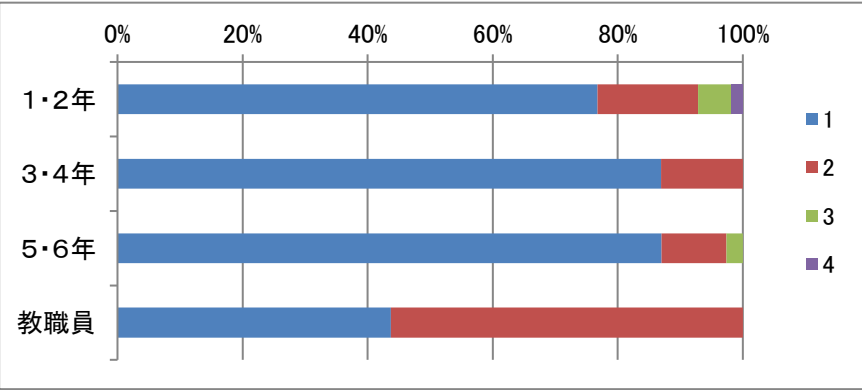
⑫ 児童 質問12 早ね、早おきができていますか。
保護者 質問10 お子たちは、早寝・早起きができていますか。



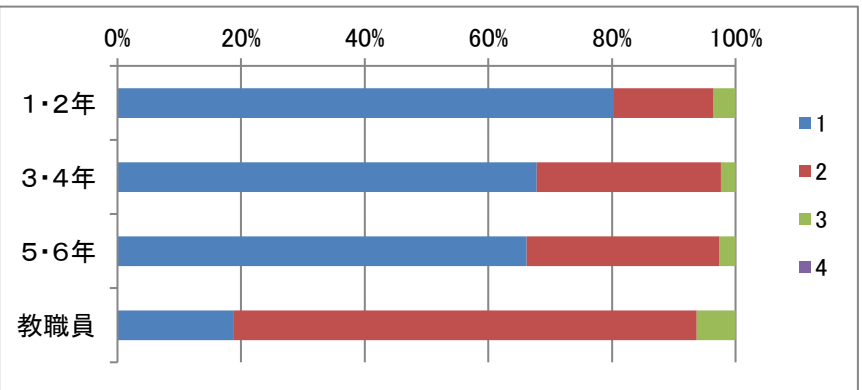
⑬ 児童 質問13 朝ごはんを食べていますか。
保護者 質問11 お子たちは、朝ごはんを食べていますか。



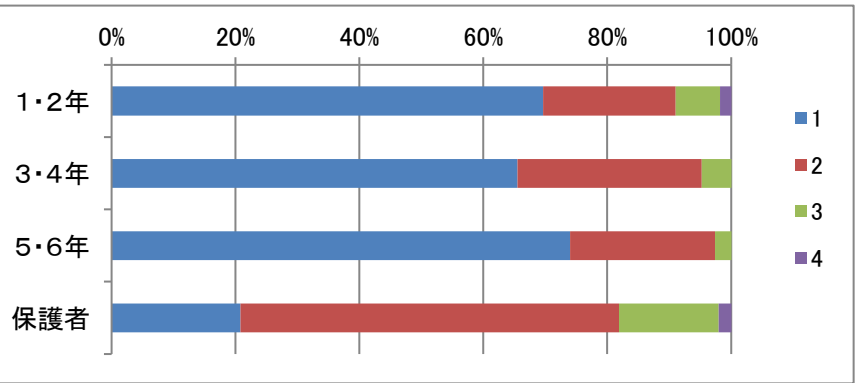
⑭ 児童 質問14 給食はしっかり食べていますか。
教職員 質問11 子どもたちは、給食をしっかり食べていますか。



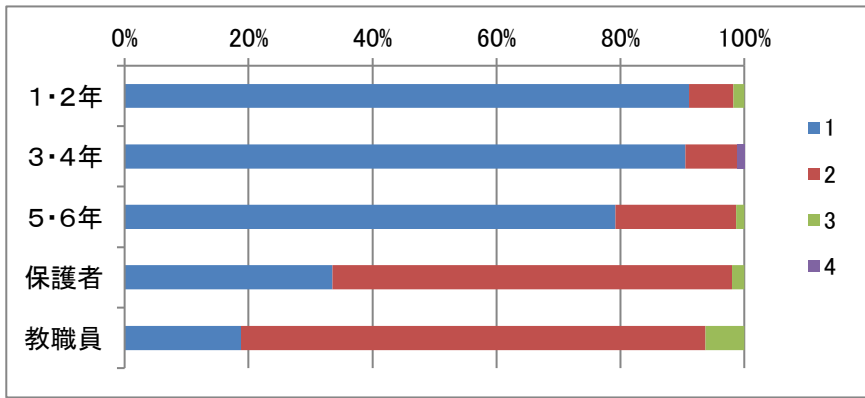
⑮ 児童 質問15 学校のきまりをまもっていますか。
教職員 質問12 子どもたちは、学校のきまりを守っていますか。



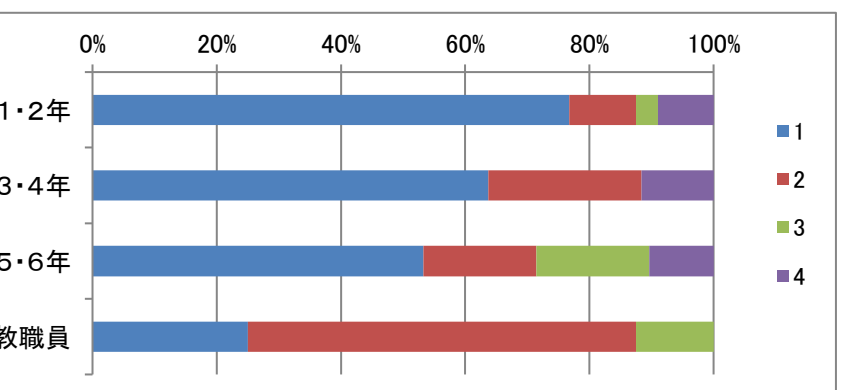
⑯ 児童 質問16 おうちでの約束(やくそく)をまもっていますか。
保護者 質問12 お子たちは、家での約束を守っていますか。



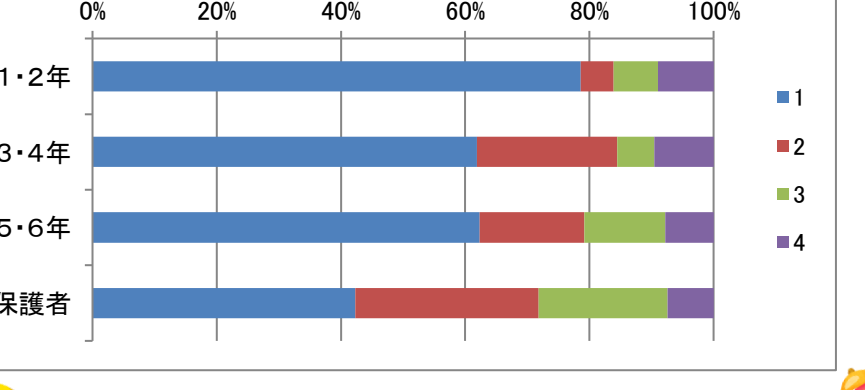
⑰ 児童 質問17 交通(こうつう)ルールをまもり、安全(あんぜん)に気を付けていますか。
保護者 質問13 お子たちは、交通ルールを守り、安全に気を付けていますか。
教職員 質問13 子どもたちは、交通ルールを守り、安全に気を付けていますか。



⑱ 児童 質問18 休み時間は外で元気に遊(あそ)んでいますか。
教職員 質問14 子どもたちは、休み時間、外で元気に遊んでいますか。



⑲ 児童 質問19 ほかか後もスポーツをしたり、外で遊(あそ)んだりしていますか。
保護者 質問14 お子たちは、放課後もスポーツをしたり、外で遊んだりしていますか。



☆☆学校生活・家庭生活について☆☆

学校生活での楽しさや友達関係に関する項目において、どの学年も9割以上の高い割合でできていると感じています。今までの様々な取組の成果が出てきており、うれしく思っています。

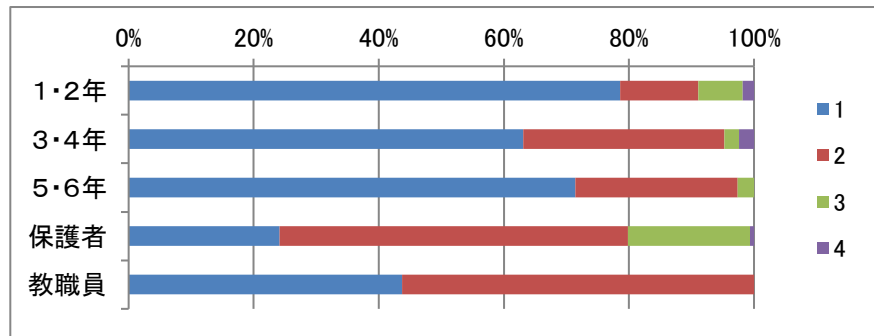
学校のきまりや家での約束を守っているかという項目においても、多くの児童が「そう思う」と回答しており、落ち着いた学校生活・家庭生活を送ることができていると考えられます。一方で、保護者の回答をみると、児童程高い割合にはなりません。放課後における友だち同士の良好な関係づくりや地域や家庭での過ごし方についてもご家庭と協力しながら進めていければと思っています。

生活習慣の項目である「朝食」に関しては、昨年度よりも高い

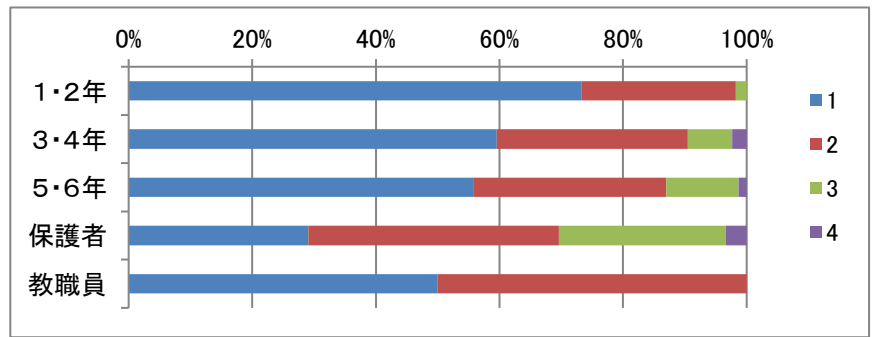
結果が出ています。しかし、「早寝・早起き」については、低学年を除いて低い結果となりました。例年、年齢が上がるにつれ、割合も低くなっている項目でもあります。また、全体的に「休み時間に運動場で遊ぶ」と回答した児童の割合が近年減ってきています。アンケートの時期が熱中症に対する警戒で、運動場で遊べない日が多くあったことも関係していると考えられますが、委員会や児童会活動とも連携しながら、学年をまたいで様々な運動に親しめるようにしていきたいと思います。規則正しい生活習慣や運動する習慣の確立は、心身ともに健康に成長していく上でとても大切です。学校から家庭から促進させていきたいですね。

《学習について》

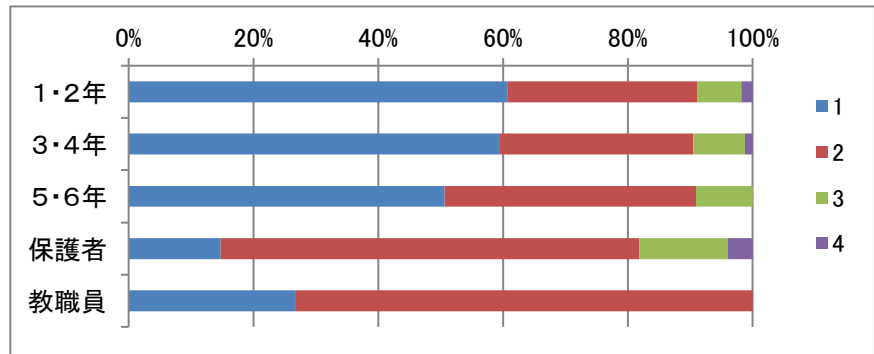
- ⑳ 児童 質問20 学校のじゅぎょうは、わかりやすいですか。
保護者 質問15 お子たちは、学校の授業がわかりやすいと言っていますか。
教職員 質問15 わかりやすいように授業を工夫していますか。



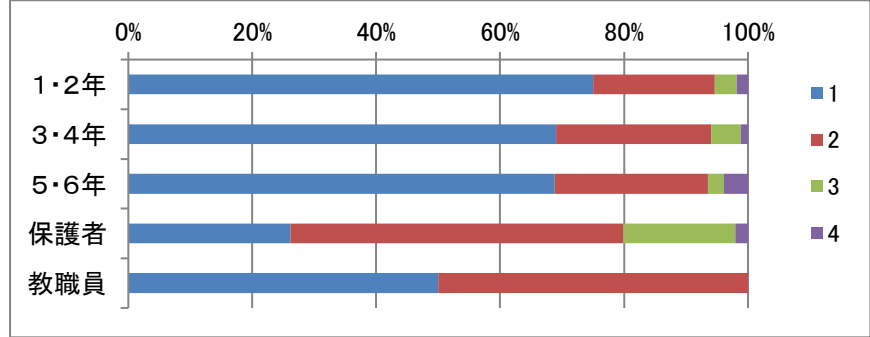
- ㉑ 児童 質問21 すすんで家庭(かてい)学習をしていますか。
保護者 質問16 お子たちは、家庭学習の習慣が身についていますか。
教職員 質問16 家庭学習の習慣が身につくように指導していますか。



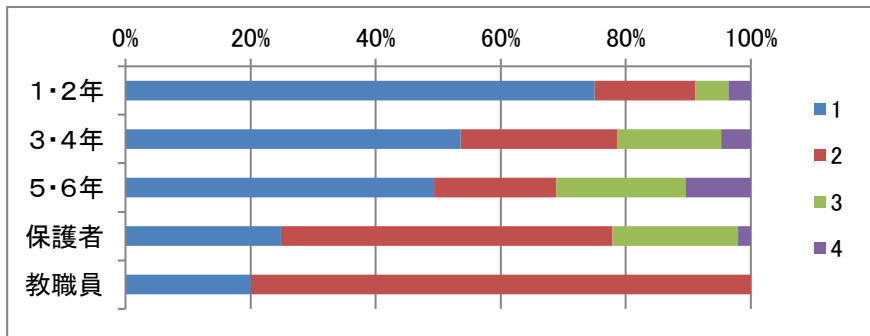
- ㉒ 児童 質問22 忘(わす)れ物がなく、学習のじゅんびができていますか。
保護者 質問17 お子たちは、忘れ物をせず、学習の準備ができていますか。
教職員 質問17 忘れ物をせず、学習の準備ができるよう指導していますか。



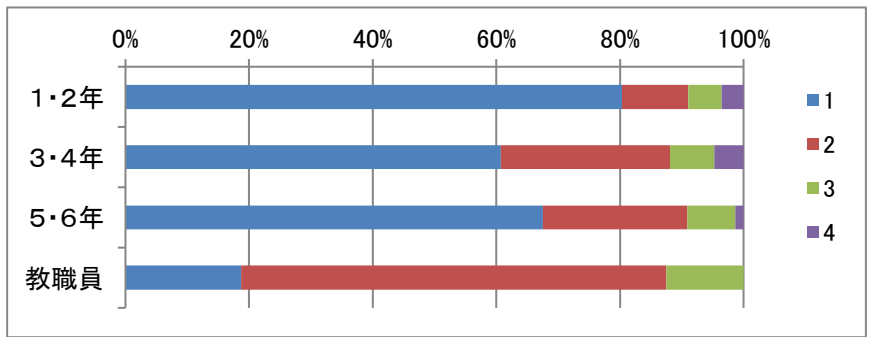
- ㉓ 児童 質問23 じゅぎょう中、話をさいごまで聞いていますか。
保護者 質問18 お子たちは、話を最後まで聞くことができますか。
教職員 質問18 話を最後まで聞くことができるように指導していますか。



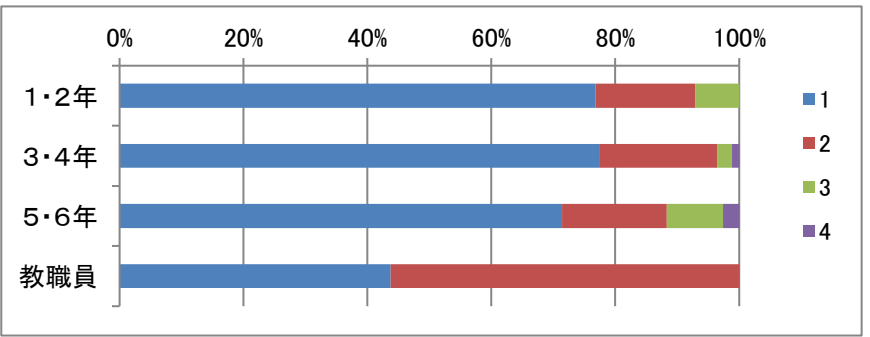
- ㉔ 児童 質問24 じゅぎょう中、すすんで自分の考えや思いを発表(はっぴょう)していますか。
保護者 質問19 お子たちは、自分の思いや考えをしっかりと言うことができますか。
教職員 質問19 自分の思いや考えを発表したり、表現したりする力がつくように指導していますか。



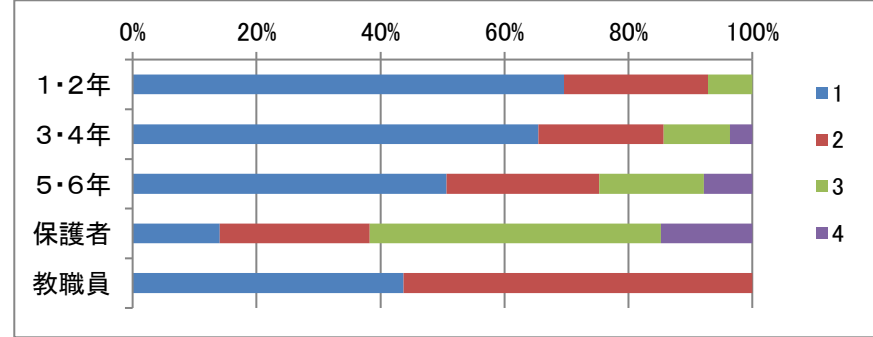
- ㉕ 児童 質問25 友だちの発表(はっぴょう)を聞いて、自分の考えに生(い)かしていますか。
教職員 質問20 友だちの発表を聞いて、自分の意見に生かすことができるように指導していますか。



- ㉖ 児童 質問26 さいごまであきらめず、学習にとりくんでいますか。
教職員 質問21 最後まであきらめず、学習に取り組むように指導していますか。



- ㉗ 児童 質問27 すすんで読書をしていますか。
保護者 質問20 お子たちは、進んで読書をしていますか。
教職員 質問22 進んで読書をするように指導していますか。



☆☆学習について☆☆

9割以上の児童が「授業をわかりやすい」と感じています。ユニバーサルデザインの視点を取り入れた授業づくりを全校で進めてきたことに加え、GIGA端末を用いて写真やグラフ等の資料を一人ひとりの児童が手元で見ることができるようになったことや自身の興味関心について検索し、追及していくことができるということが「分かる」「分かった」という思いにつながっていると考えられます。また、「授業中、話を最後まで聞いていますか」「友達の発表を聞いて、自分の考えに生かしていますか」という項目に関しても、9割以上の児童が肯定的に回答しています。

一方、「授業中、すすんで自分の考えや思いを発表している」と感じている児童は、学年が上がるにつれ、割合が減っていています。成長段階特有のものもあるかもしれませんが、せっかく話を「聞く」力がついてきているので、話したいという気持ちをもつことにつながるよう、日々の授業や「上里スピーチ交流」「上里トークタイム」の取組の中で知識の定着や「聞いて考える」ことの意識付け、交流することの面白さを感じ取れる経験を続けていきたいと思います。

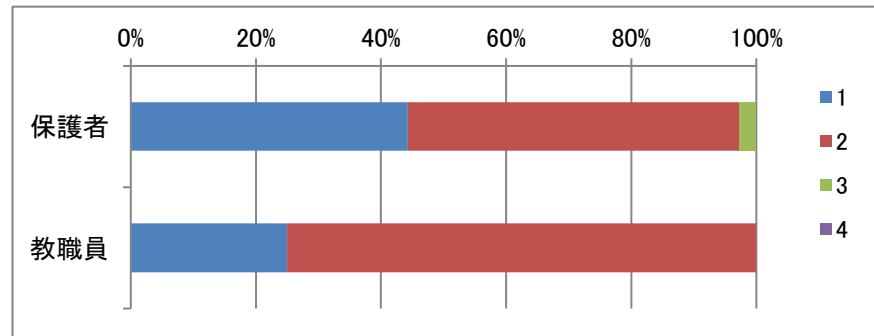
「すすんで家庭学習をしている」と答えた児童の割合は、昨年度よりも高い一方、学年が上がるにつれ、割合は下がっており、特に保護者が感じている割合は低くなっています。授業に対する前向きな姿勢を家庭学習でも持続するように、取り組み方の例を示したり、各学年に応じた内容や量を6年間を見通して検討し、家庭学習の力がついていくように図っていきたいと考えています。

今後も基礎学力の定着を目指すとともに、自らの興味関心について主体的に学んでいく力もつけていけるよう取組を進めていきます。

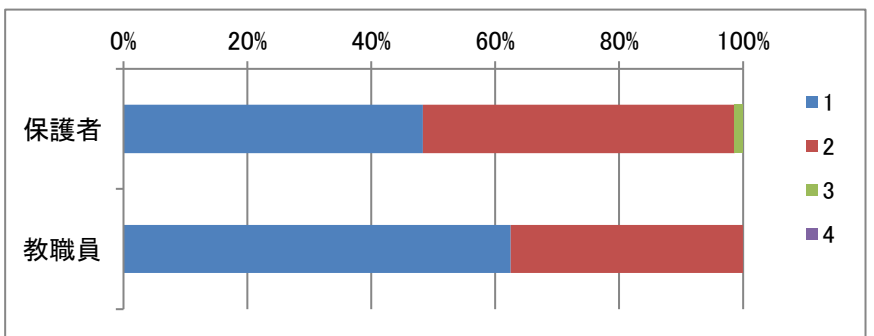


《その他》

- ⑳ 保護者 質問21 学校は、地域の特徴を生かした教育活動を進めていますか。
教職員 質問27 地域の特徴を生かした学習に積極的に取り組んでいますか。



- ㉑ 保護者 質問22 学校は「開かれた学校づくり」をめざし、学校だよりや学級通信、学校ホームページなどで積極的に地域に発信していますか。
教職員 質問25 学校は「開かれた学校づくり」をめざし、学校だよりや学級通信、学校ホームページなどで積極的に地域に発信していますか。



上里小学校 ホームページ



右のQRコードからも
見ていただくことができます。



☆☆保護者からのご意見☆☆

全てのご意見を載せることはできませんでしたが、一部掲載したいと思います。

- ・いつもありがとうございます。おかげさまで、毎日楽しく通うことができます。畑での活動をさせていただけるのがとても嬉しいです。大変かとは思いますが、今後も続けていただけると嬉しいです。
- ・お友達関係や学校生活で困ったことがあれば、担任の先生に伝えともしっかり話をきいて、早急に解決に向けて動いてくれると子供から話を聞いており、その信頼感から安心して学校に通えているようです。
- ・子どもの人数が少ない分、先生方の目が行き届いてるのではないかなと思っています。家庭で教えられることと、学校で教えてもらえることやっぱり違うと思いますし、しっかり社会生活を送ることができるよう言葉遣いや挨拶、周りの人への接し方には特に力を入れて指導してほしいと思っています。
- ・土曜参観では、とても楽しく参観させていただきました。子どもたちが積極的に手を挙げてる姿に嬉しく思いましたし、明るく元気よくニコニコ授業を、受けることができているんだなと思いました。上里小学校では沢山発表の場を作ってくれてるのかな？と思います。どんどんみんなの前でも大きな声で意見や、発表ができるように是非そんな機会を増やしていただけたらと思います。
- ・学校を使わせてもらってのイベントがとても嬉しいです。農作業体験や、何かの工作体験もどんどん取り入れていただけたら嬉しいです。
- ・ホームページに学校の様子を頻繁にアップしていただいているので、ありがたいです。
- ・年々夏の気温が上がっていて、登下校や課外授業の中で熱中症にならないか不安に思う。
- ・小学生が卒業式で袴を着用する事に疑問を感じます。家庭によって事情も異なるので友達との間で嫌な思いをしたりもあるようです。何年前かに華美な装いは控えるようにと通達があったと思うのですが、袴を着用する事が当たり前になっており、困惑しています。

たくさんのご意見ありがとうございました。教育活動や校内環境においては、今後も見直し、改善を行いながら日々取り組んで進めていきます。本校のホームページのアクセス数から見ても、保護者や地域の方が本校の教育活動の様子に興味関心を向けてくださっているのが分かり、教職員一同、とてもうれしく感じております。今後も継続して発信していきたいと思っています。また、地域の方との連携を今後も継続し、児童にとって地域の特徴を知り、体験していく機会を設けていきたいです。昨今、報道等で出ています教職員の働き方改革やPTA改革とも合わせて進める中で、変えていくことは変える、子どもたちにとって必要なことはこれまで同様に取り組んでいく、そのような姿勢で、日々上里教育を進めております。保護者の皆様には、日々変化していく中、学校への温かいご支援ご協力に本当に感謝しております。

いただいたご意見を今後の学校教育の場で生かし、学校・家庭・地域が手を携えて「よりよい学校づくり」を目指していきたいと思ひます。これからも、「里に学び、里を愛し、里を創る～次代と自らの未来を創造する子～」を育てていくため、ご協力をよろしくお願い致します。

