

かみざと増刊号

令和6年3月1日

京都市立上里小学校

校長 溝内 秀基

TEL 075-333-2002

アドレス kamizato-s@edu.city.kyoto.jp



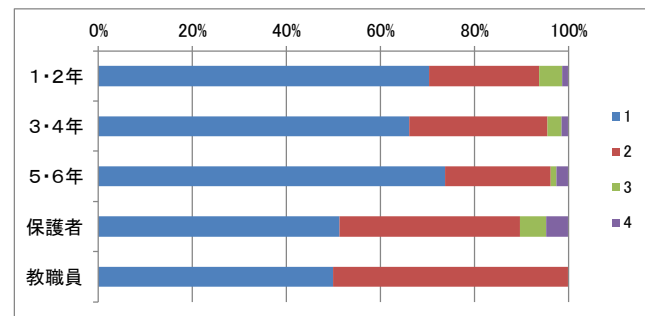
【第2回学校評価三者アンケートを振り返って】

12月には第2回アンケートにご協力をいただき、ありがとうございました。
各項目ごとに「1・2年(低学年)」「3・4年(中学年)」「5・6年(高学年)」「保護者」「教職員」の結果をグラフで表しています。ご協力いただいたアンケート結果をもとに、今後の教育活動に生かしていきたいと思ひます。なお、本校学校ホームページでもご覧いただけます。

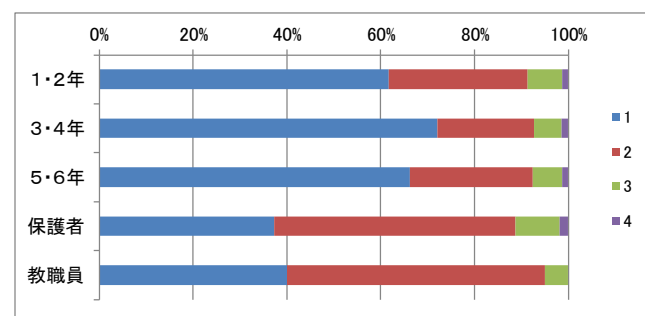
1. そう思う 2. だいたいそう思う
3. あまりそう思わない 4. 思わない

《学校生活・家庭生活について》

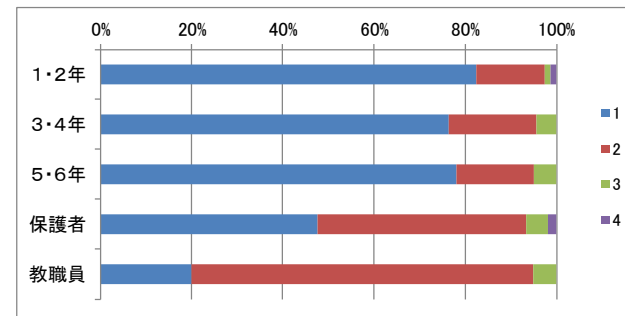
- ① 児童 質問1 毎日、楽しく学校生活をおくっていますか。
保護者 質問1 お子たちは、毎日、楽しく学校へ通っていますか。
教職員 質問1 毎日、楽しく学校へ通っていますか。



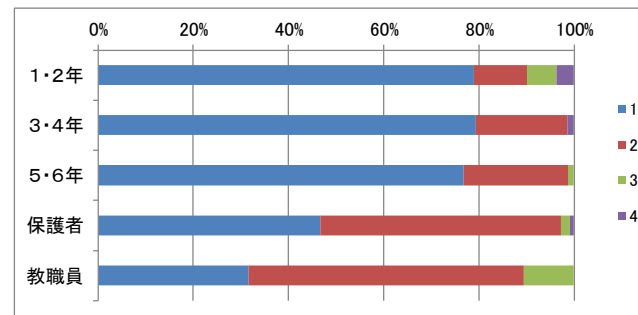
- ② 児童 質問2 だれとでも、協力(きょうりよく)して活動(かつどう)できていますか。
保護者 質問2 お子たちは、だれとでも、協力して活動していると言っていますか。
教職員 質問2 協力して活動していますか。



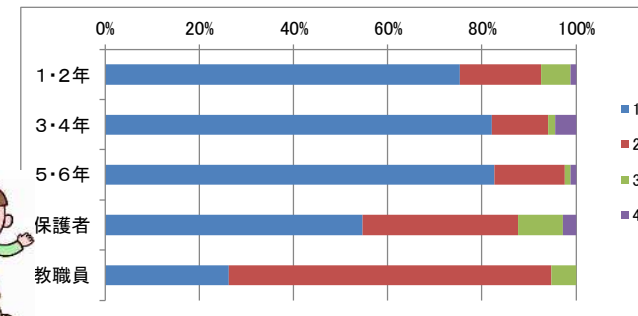
- ③ 児童 質問3 友だちとなかよくできていますか。
保護者 質問3 お子たちは、友だちのよさに気づき、仲良くしていますか。
教職員 質問3 「友だちのよさに気づき、仲良くする子」に育っていますか。



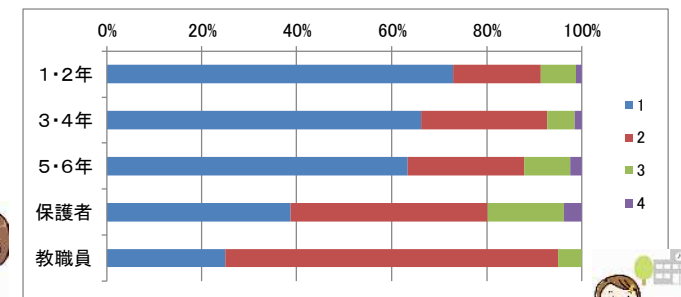
- ④ 児童 質問4 こまっている友だちがいたら、助(たす)けたいと思ひますか。
保護者 質問4 お子たちは、困っている友だちがいたら、助けたいと言っていますか。
教職員 質問4 困っている友だちがいたら、助けようとしていますか。



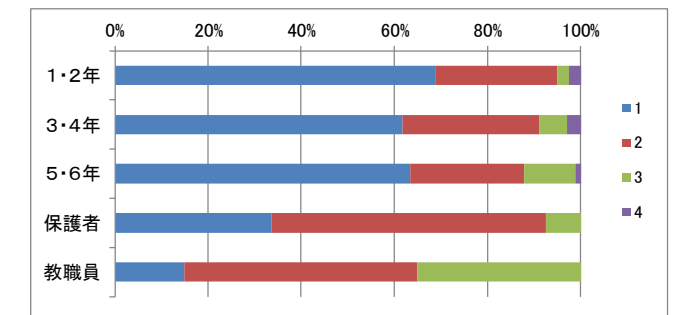
- ⑤ 児童 質問5 気がるに話(わ)ができる友だちがいますか。
保護者 質問5 お子たちは、気軽に話(わ)ができる友だちがいると言っていますか。
教職員 質問5 気がるに話(わ)ができる友だちがいますか。



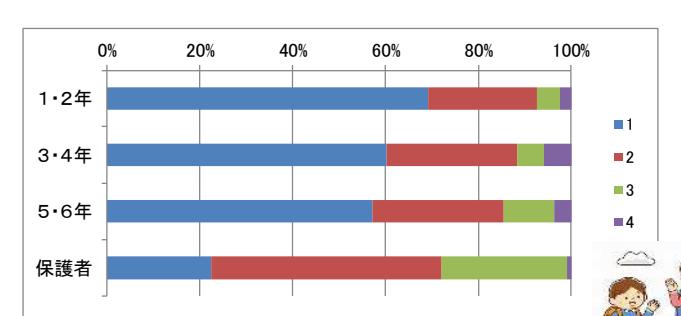
- ⑥ 児童 質問6 気がるに話(わ)ができる先生(せんせい)がいますか。
保護者 質問6 お子たちは、気軽に話(わ)ができる先生(せんせい)がいると言っていますか。
教職員 質問6 先生(せんせい)に気がるに話(わ)をすることができますか。



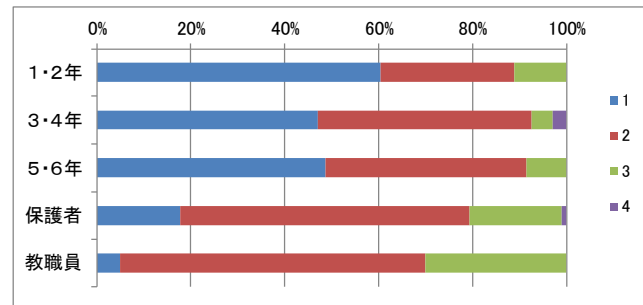
- ⑦ 児童 質問7 先生(せんせい)、友だち(ともだち)に自分(おれ)からあいさつ(あいさつ)ができていますか。
保護者 質問7 お子たちは、おうち(うち)であいさつ(あいさつ)ができていますか。
教職員 質問7 先生(せんせい)や友だち(ともだち)にあいさつ(あいさつ)ができていますか。



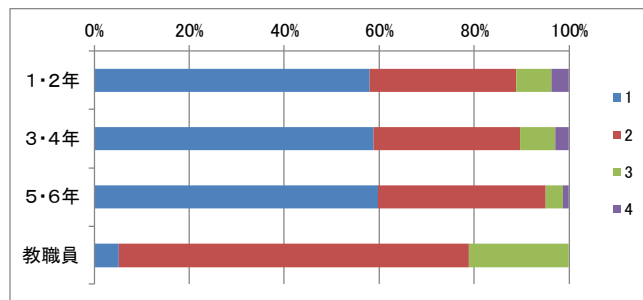
- ⑧ 児童 質問8 近所(きんじょ)の人(ひと)や見守(みまも)りたい方(かた)に自分(おれ)からあいさつ(あいさつ)ができていますか。
保護者 質問8 お子たちは、近所(きんじょ)の人(ひと)にあいさつ(あいさつ)ができていますか。



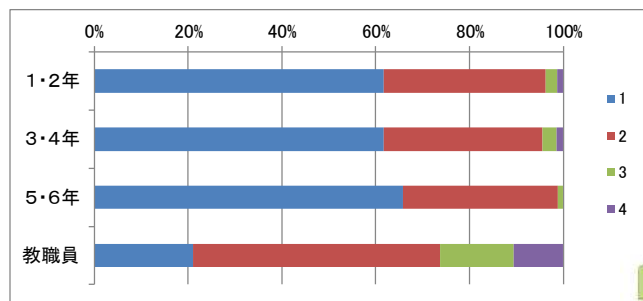
- ⑨ 児童 質問9 正しい話し方やことばづかいができていますか。
保護者 質問9 お子たちは、場に応じた話し方や言葉づかいができていますか。
教職員 質問8 場に応じた話し方や言葉づかいができていますか。



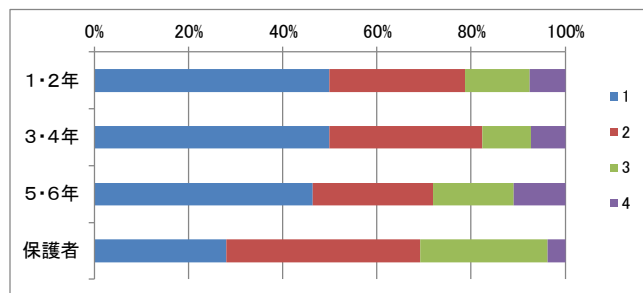
- ⑩ 児童 質問10 自分がやるべきことを考えて行動(こうどう)していますか。
教職員 質問9 自分がやるべきことを考えて行動できていますか。



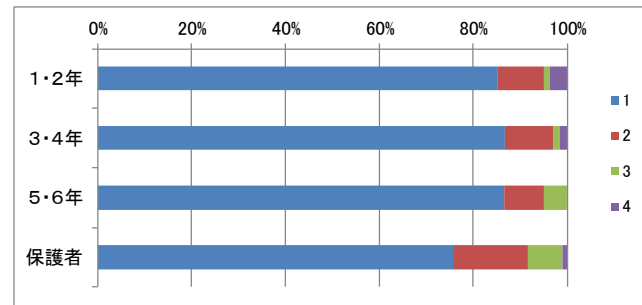
- ⑪ 児童 質問11 チャイムを合図(あいず)に行動(こうどう)することができましたか。(ベルチャク、ベルじゅん)
教職員 質問10 チャイムを合図に行動することができていますか。(ベルチャク、ベルじゅん)



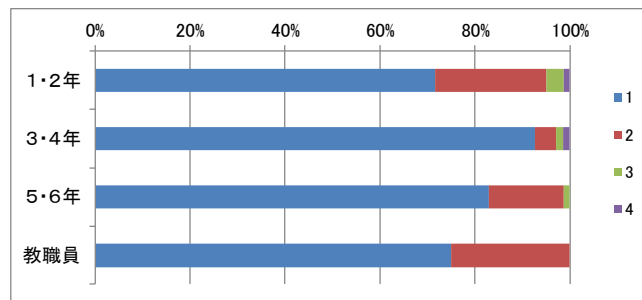
- ⑫ 児童 質問12 早ね、早おきができていますか。
保護者 質問10 お子たちは、早寝・早起きができていますか。



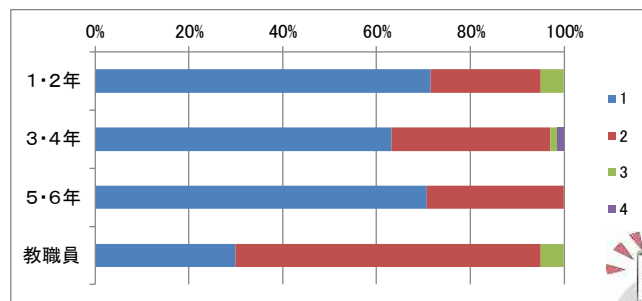
- ⑬ 児童 質問13 朝ごはんを食べていますか。
保護者 質問11 お子たちは、朝ごはんを食べていますか。



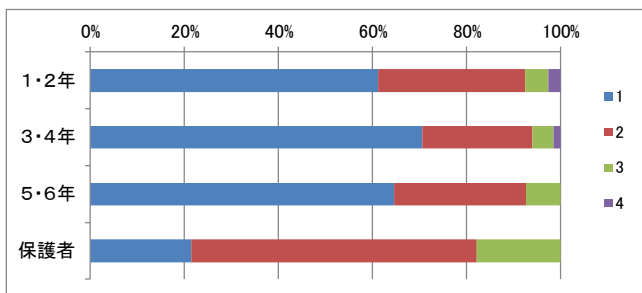
- ⑭ 児童 質問14 給食はしっかり食べていますか。
教職員 質問11 給食はしっかり食べていますか。



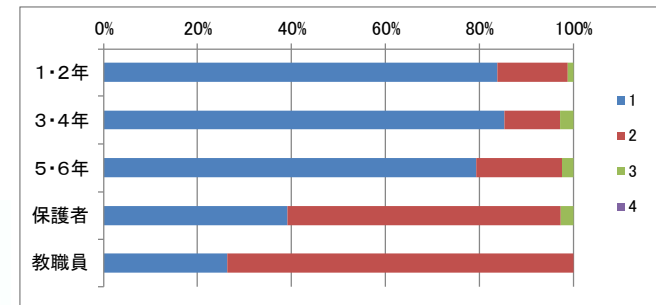
- ⑮ 児童 質問15 学校のきまりをまもっていますか。
教職員 質問12 学校のきまりを守っていますか。



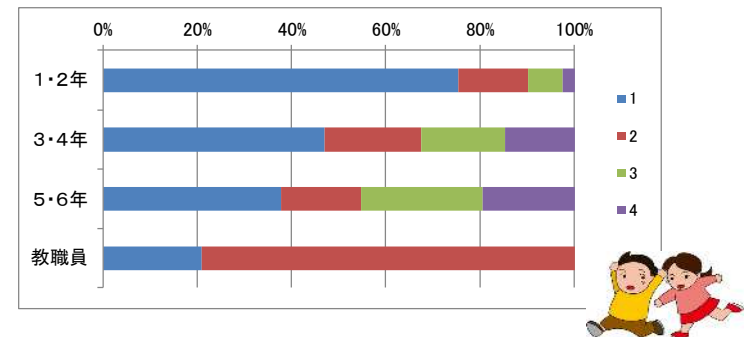
- ⑯ 児童 質問16 おうちの約束(やくそく)をまもっていますか。
保護者 質問12 お子たちは、家での約束を守っていますか。



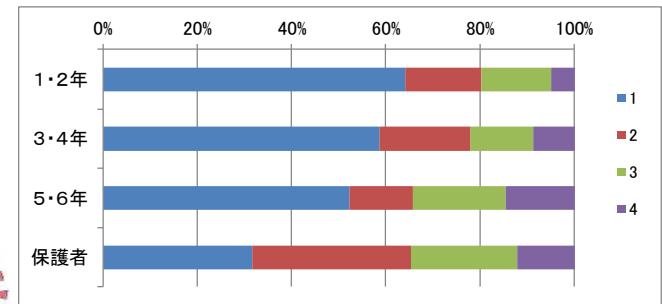
- ⑰ 児童 質問17 交通(こうつう)ルールをまもり、安全(あんぜん)に気を付けていますか。
保護者 質問13 お子たちは、交通ルールを守り、安全に気を付けていますか。
教職員 質問13 交通ルールを守り、安全に気を付けていますか。



- ⑱ 児童 質問18 休み時間は外で元気に遊(あそ)んでいますか。
教職員 質問14 休み時間は外で元気に遊んでいますか。



- ⑲ 児童 質問19 ほか後もスポーツをしたり、外で遊(あそ)んだりしていますか。
保護者 質問14 お子たちは、放課後もスポーツをしたり、外で遊んだりしていますか。



◎学校生活・家庭生活について

①「学校が楽しい」②「誰とでも協力して活動できる」④「こまっている友だちがいたら、助けたいと思う」の質問ではどの学年も高い割合でできており、今までの様々な取組の成果が現れてきており、嬉しく思っています。

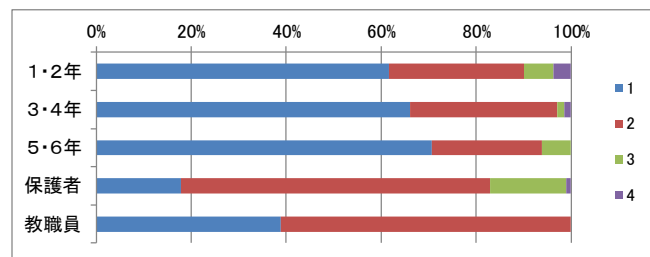
⑮「学校の決まりを守る」という項目では、学年が上がるにつれ割合が高くなり、高学年では100%の児童ができていますと回答しています。低学年も前回から少し高くなり、学校生活にも慣れ、中・高学年の姿をお手本としながら生活ができるようになってきているためだと考えられます。しかし学校に比べて⑯「おうちの約束を守る」は少し低くなっています。放課後にトラブルが起こることもあり、学校内だけでなく、地域や家庭でも友だち同士の良好な関係を築いていけるようにしていきたいと考えています。

⑮「休み時間の遊び」は他の項目に比べて低い割合となっており、⑯「放課後の遊び」も上の学年になるほど低くなっています。規則正しい生活が心身共に健康に成長していく上で大切なことはいうまでもありません。学校でも機会あるごとに話をし、また休み時間の遊びでも、外で体を動かす大切さにも触れながら、委員会やたてわり活動とも連携しながら取組を進めていきたいと考えています。

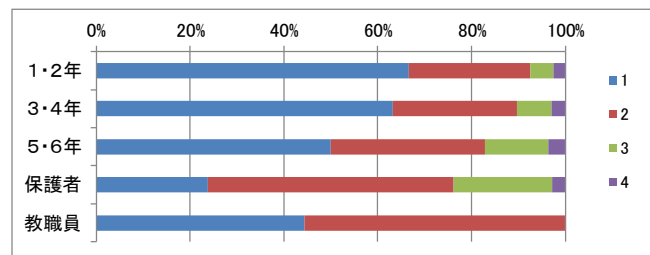
《学習について》



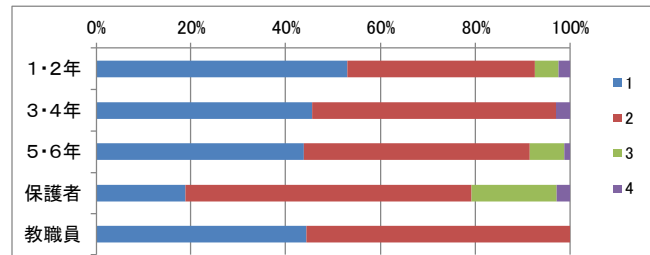
- ⑳ 児 童 質問20 学校のじゅぎょうは、わかりやすいですか。
保護者 質問15 お子たちは、学校の授業がわかりやすいと言っていますか。
教職員 質問15 わかりやすいように授業を工夫していますか。



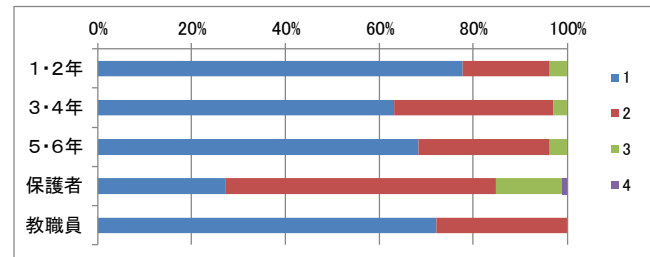
- ㉑ 児 童 質問21 すすんで家庭(かてい)学習をしていますか。
保護者 質問16 お子たちは、家庭学習の習慣が身についていますか。
教職員 質問16 家庭学習の習慣が身につくように指導していますか。



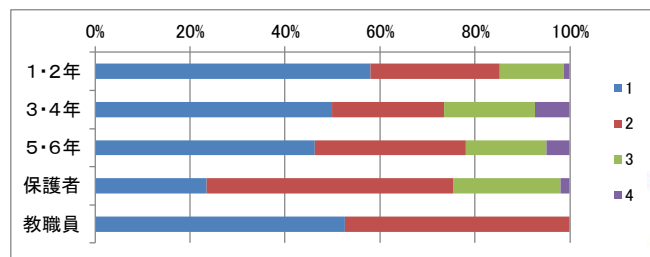
- ㉒ 児 童 質問22 忘(わす)れ物がなく、学習のじゅんぴができていますか。
保護者 質問17 お子たちは、忘れ物をせず、学習の準備ができていますか。
教職員 質問17 忘れ物をせず、学習の準備ができるよう指導していますか。



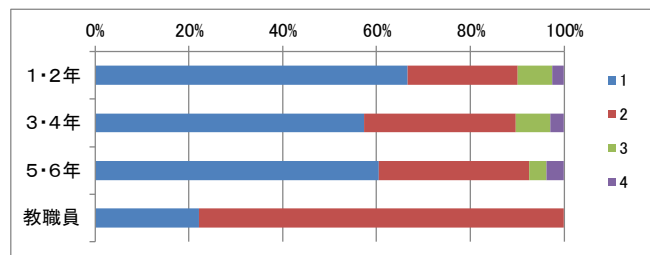
- ㉓ 児 童 質問23 じゅぎょう中、話をさいごまで聞いていますか。
保護者 質問18 お子たちは、話を最後まで聞くことができますか。
教職員 質問18 話を最後まで聞くことができるように指導していますか。



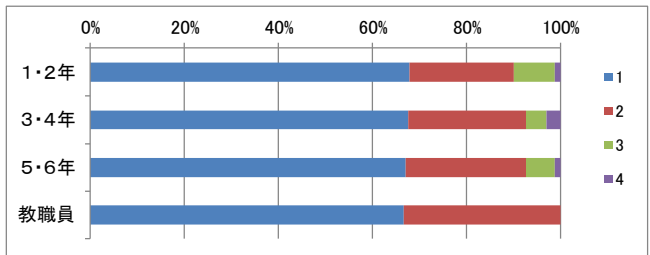
- ㉔ 児 童 質問24 じゅぎょう中、すすんで自分の考えや思いを発表(はつひょう)していますか。
保護者 質問19 お子たちは、自分の思いや考えをしっかりと言うことができますか。
教職員 質問19 自分の思いや考えを発表したり、表現したりする力がつくように指導していますか。



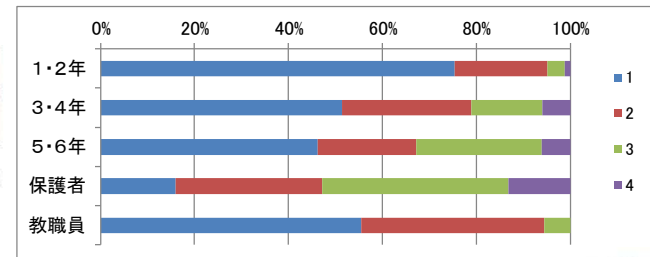
- ㉕ 児 童 質問25 友だちの発表(はつひょう)を聞いて、自分の考えに生(い)かしていますか。
教職員 質問20 友だちの発表を聞いて、自分の意見に生かすことができるように指導していますか。



- ㉖ 児 童 質問26 さいごまであきらめず、学習にとりくんでいますか。
教職員 質問21 最後まであきらめず、学習に取り組むように指導していますか。



- ㉗ 児 童 質問27 すすんで読書をしていますか。
保護者 質問20 お子たちは、進んで読書をしていますか。
教職員 質問22 進んで読書をするように指導していますか。



◎学習について

⑳「学校の授業が分かりやすい」㉓「授業中、話を最後まで聞いている」㉔「友だちの発表を聞いて、自分の考えに生かしている」など、どの学年でも割合が高くなっています。これは授業のユニバーサルデザインの視点から、すべての児童が学が楽しさを感じられる授業づくりを進めてきた成果が現れてきていると考えられます。

また㉓や㉔「授業中、すすんで自分の考えや思いを発表している」は前回同様、8割近い児童が肯定的に回答しています。これは月に2回、定期的に上里トークタイムの取組を続けてきたことや、話し合いに積極的に参加できる環境を整えたことにより「話したい」という思いがより高まっていると考えられます。更に「上里スピーチ交流」は他学年の前で一人で話す体験をしたり、他学年の話を聞いた後に質問をしたりするということで、緊張しながらも伝える力を伸ばすよい経験となっています。

㉑「学校の授業は分かりやすい」と答えた児童は9割を超えていますが、㉑「進んで家庭学習をしている」という答えは他と比べて少し低い結果となっています。これは例年同じような結果を得ています。授業に対する前向きな姿勢が家庭学習でも持続するように、各学年に応じて内容や量を見直すと共に、苦手な部分を復習し次の学習に繋がるようにしていきたいと考えています。今年度は、GIGA端末を用いた家庭学習にも積極的に取り組んできました。個に応じた課題や自主学習への取組等、見直し改善を図っていきたいと考えています。

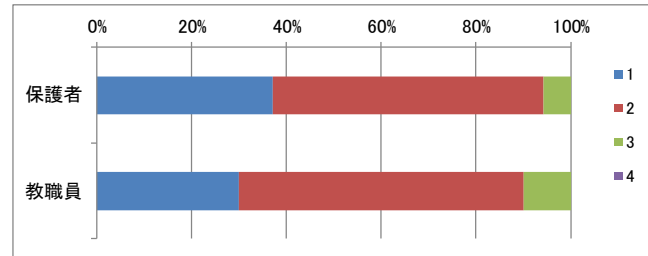
これからも基礎的な学力の定着を目指すと共に、自分の興味のあることなどを主体的に学んでいく力もつけていけるよう取組を進めていきます。



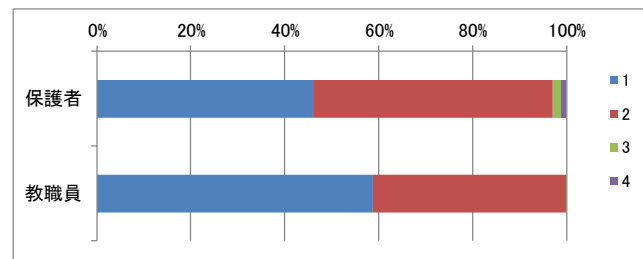
《その他》



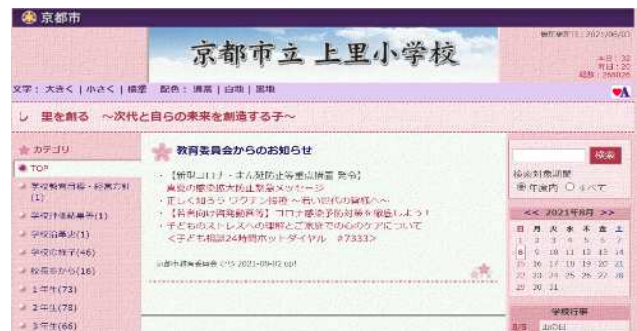
- ⑳ 保護者 質問21 学校は、地域の特徴を生かした教育活動を進めていますか。
教職員 質問27 地域の特徴を生かした学習に積極的に取り組んでいますか。



- ㉑ 保護者 質問22 学校は「開かれた学校づくり」をめざし、学校だよりや学級通信、学校ホームページなどで積極的に地域に発信していますか。
教職員 質問25 学校は「開かれた学校づくり」をめざし、学校だよりや学級通信、学校ホームページなどで積極的に地域に発信していますか。



上里小学校 ホームページ トップ



右のQRコードからも見ていただくことができます。



◎その他

学校全体・各学年での取組や行事を行うことができ、たくさんの保護者の皆さんや地域の皆さんに来ていただくことができました。

㉒「学校は、地域の特徴を生かした教育活動を進めている。」で多くの方に評価していただいているのも、保護者の皆様はもとより、地域やPTA本部の皆様のおかげと感謝しております。㉓「学校は『開かれた学校づくり』をめざし、学校便りや学級通信、学校ホームページなどで積極的に地域に発信している」についても、ホームページ等でお伝えするよう努めました。

自由記述欄にもご意見をいただきありがとうございました。

*アフターコロナで様々な行事が通常通り行われつつある事を嬉しく思っています。ありがとうございます。これからも子供達の記憶に残るような行事、友達と先生との思い出が増えれば嬉しいです。

*長いコロナ禍で、あまり経験することが出来なかった社会科見学など、常々子供が残念だと申しておりましたが、先日、皆で観劇会に参加することができたことを心から喜んでおりました。あと少しの小学校生活、先生と同級生の皆で、より想い出深い時間を過ごして欲しいです。

*いつもお世話になります。ホームページ等学校での取り組みがわかり、ありがたいです。

*先生方の働き方改革とPTAの保護者負担の軽減が同時に大きく進化したことで、こどもたちの楽しい行事が急に大きく減ったような気がしています。もう少し段階的に減らしてもよかったようにも思います。

*朝の登校班で欠席、遅刻を班に連絡されない方がいて困っています。

全てのご意見を載せることはできませんでしたが、たくさんのご意見ありがとうございました。

新型コロナウイルスも5類扱いとなり、これまでの学校生活に戻る中、これまで行ってきた行事や学習においても全てそのまま元に戻していくということではなく、あらためて見直しを行いながら日々取組を進めております。昨今、報道等で出ています教職員の働き方改革やPTA改革とも合わせて進める中で、変えていくことは変えながらも、子どもたちにとって必要なことは残してこれまで同様に取り組んでいく、そのような姿勢で日々、上里教育を進めております。保護者の皆様には、日々変化していく中、学校への温かいご支援ご協力に本当に感謝しております。

いただいたご意見を今後の取組に生かし、学校・家庭・地域が手を携えて「よりよい学校づくり」を目指していきたいと思います。これからも、「里に学び、里を愛し、里を創る～次代と自らの未来を創造する子～」を育てていくため、ご協力をよろしくお願いします。

