

かみざと増刊号

令和5年9月28日

京都市立上里小学校
校長 溝内 秀基
TEL 075-333-2002
アドレス kampzato-s@edu.cpt.kyoto.jp



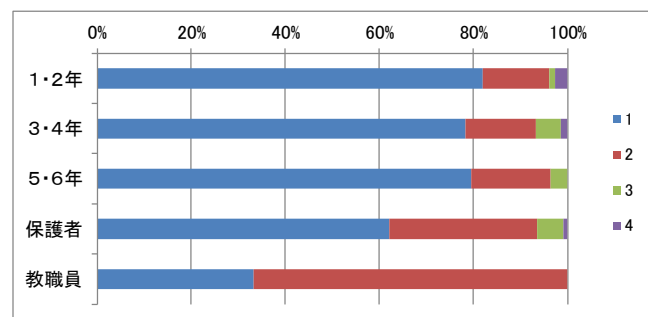
【第1回学校評価三者アンケートを振り返って】

7月には第1回アンケートにご協力をいただき、ありがとうございました。
各項目ごとに「1・2年(低学年)」「3・4年(中学年)」「5・6年(高学年)」「保護者」「教職員」の結果をグラフで表しています。ご協力いただいたアンケート結果をもとに、今後の教育活動に生かしていきたいと思ひます。なお、本校学校ホームページでもご覧いただけます。

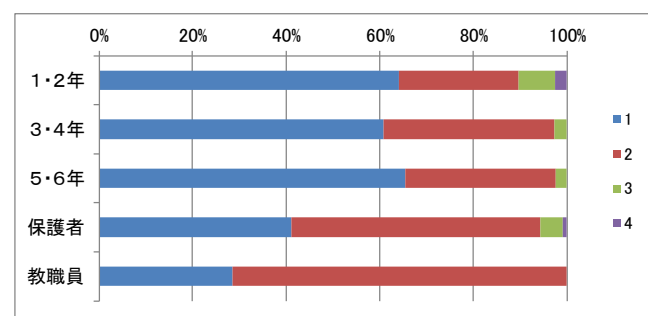
1. そう思う 2. だいたいそう思う
3. あまりそう思わない 4. 思わない

《学校生活・家庭生活について》

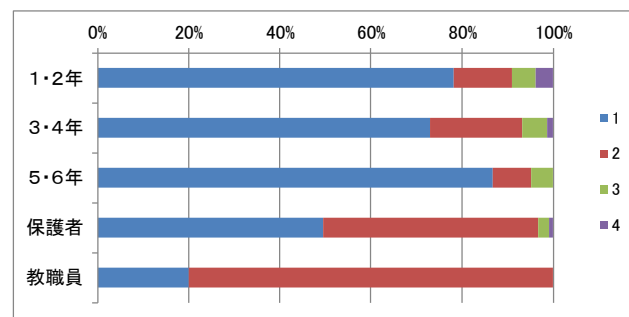
- ① 児童 質問1 毎日、楽しく学校生活をおくっていますか。
保護者 質問1 お子たちは、毎日、楽しく学校へ通っていますか。
教職員 質問1 毎日、楽しく学校へ通っていますか。



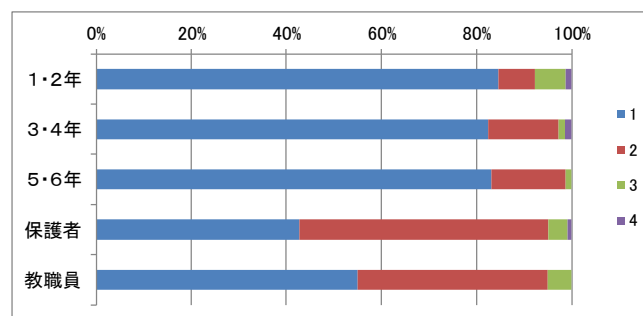
- ② 児童 質問2 だれとでも、協力(きょうりょく)して活動(かつどう)できていますか。
保護者 質問2 お子たちは、だれとでも、協力して活動していると言っていますか。
教職員 質問2 協力して活動していますか。



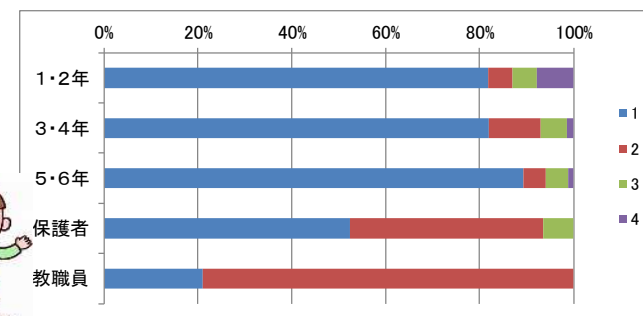
- ③ 児童 質問3 友だちとなかよくできていますか。
保護者 質問3 お子たちは、友だちのよさに気づき、仲良くしていますか。
教職員 質問3 「友だちのよさに気づき、仲良くする子」に育っていますか。



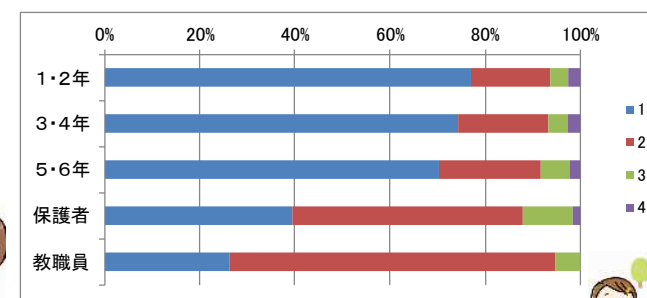
- ④ 児童 質問4 こまっている友だちがいたら、助(たす)けたいと思ひますか。
保護者 質問4 お子たちは、困っている友だちがいたら、助けたいと言っていますか。
教職員 質問4 困っている友だちがいたら、助けようとしていますか。



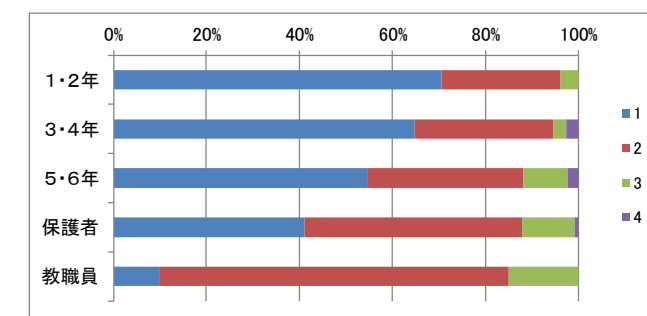
- ⑤ 児童 質問5 気がるに話(わ)ができる友だちがいますか。
保護者 質問5 お子たちは、気軽に話(わ)ができる友だちがいますと言っていますか。
教職員 質問5 気がるに話(わ)ができる友だちがいますか。



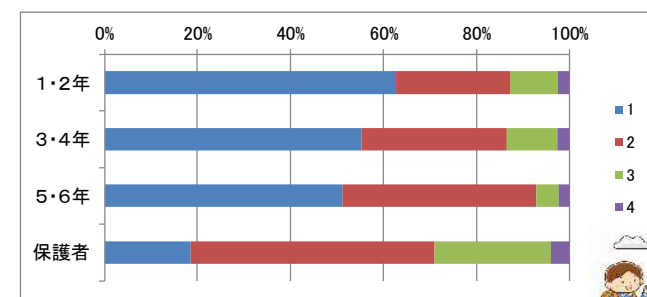
- ⑥ 児童 質問6 気がるに話(わ)ができる先生(せんせい)がいますか。
保護者 質問6 お子たちは、気軽に話(わ)ができる先生(せんせい)がいますと言っていますか。
教職員 質問6 先生(せんせい)に気がるに話(わ)をすることができますか。



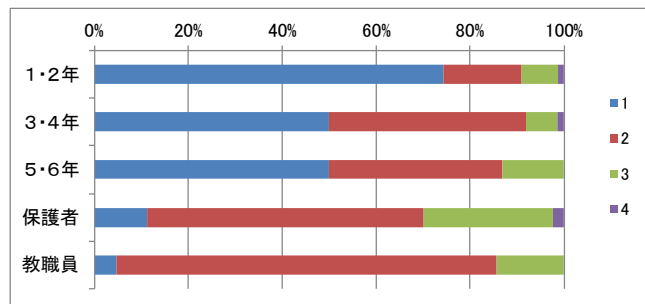
- ⑦ 児童 質問7 先生(せんせい)、友だちに自分(おれ)からあいさつ(あいさつ)ができていますか。
保護者 質問7 お子たちは、おうちであいさつ(あいさつ)ができていますか。
教職員 質問7 先生(せんせい)や友だちにあいさつ(あいさつ)ができていますか。



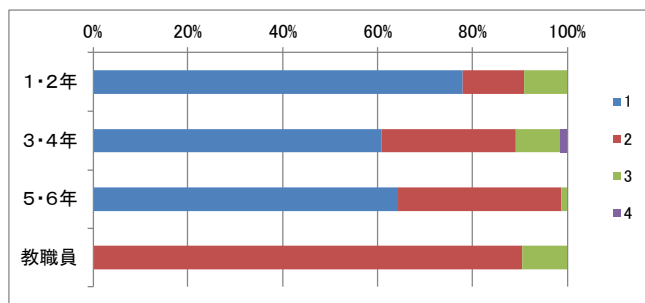
- ⑧ 児童 質問8 近所(きんじょ)の人(ひと)や見守(みまも)りたいの方(かた)に自分(おれ)からあいさつ(あいさつ)ができていますか。
保護者 質問8 お子たちは、近所(きんじょ)の人(ひと)にあいさつ(あいさつ)ができていますか。



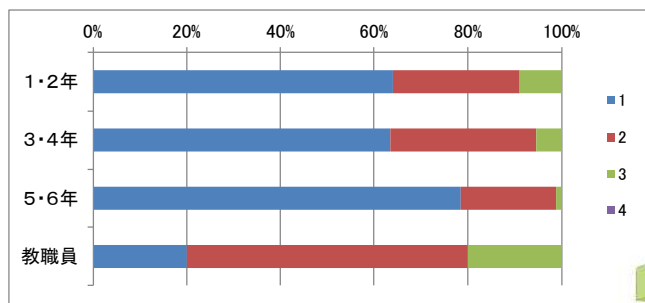
- ⑨ 児 童 質問9 正しい話し方やことばづかいができていますか。
保護者 質問9 お子たちは、場に応じた話し方や言葉づかいができていますか。
教職員 質問8 場に応じた話し方や言葉づかいができていますか。



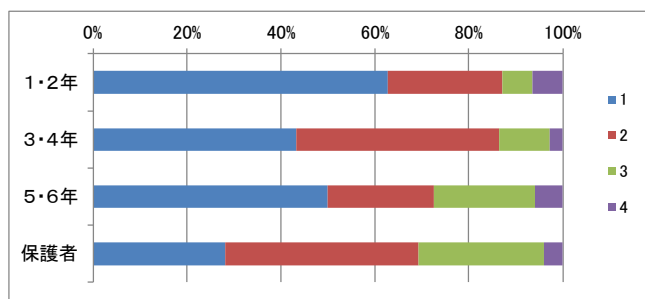
- ⑩ 児 童 質問10 自分がやるべきことを考えて行動(こうどう)していますか。
教職員 質問9 自分がやるべきことを考えて行動できていますか。



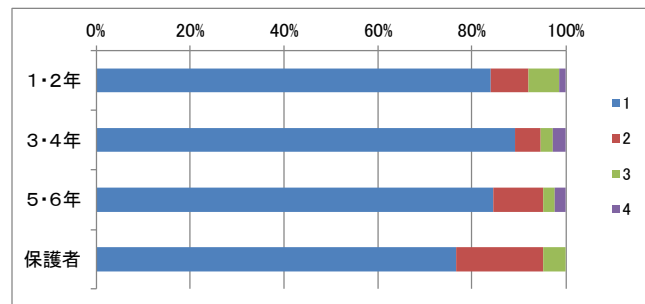
- ⑪ 児 童 質問11 チャイムを合図(あいず)に行動(こうどう)することができましたか。(ベルちやく、ベルじゅん)
教職員 質問10 チャイムを合図に行動することができていますか。(ベルちやく、ベルじゅん)



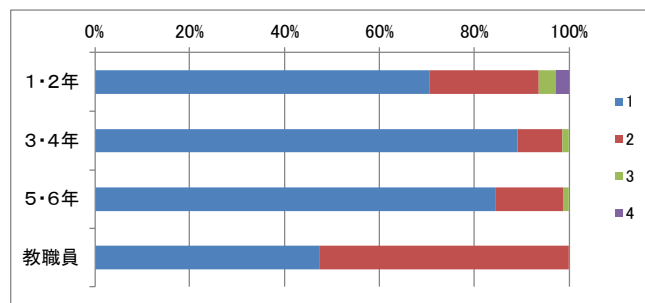
- ⑫ 児 童 質問12 早ね、早おきができていますか。
保護者 質問10 お子たちは、早寝・早起きができていますか。



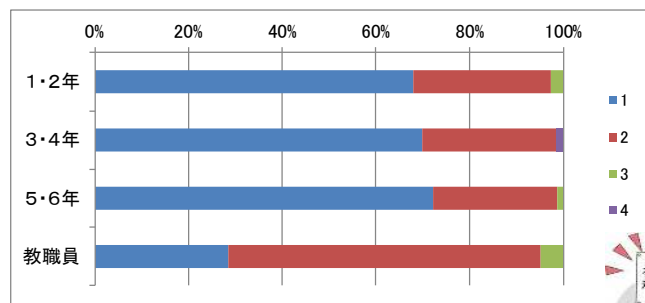
- ⑬ 児 童 質問13 朝ごはんを食べていますか。
保護者 質問11 お子たちは、朝ごはんを食べていますか。



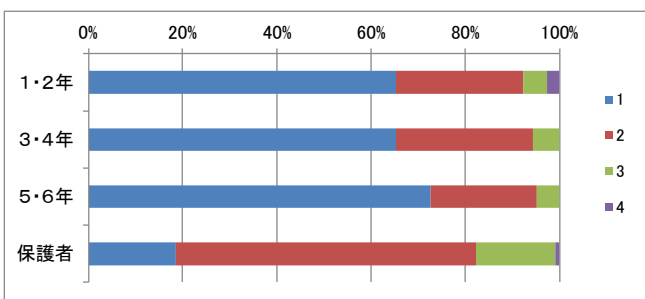
- ⑭ 児 童 質問14 給食はしっかり食べていますか。
教職員 質問11 給食はしっかり食べていますか。



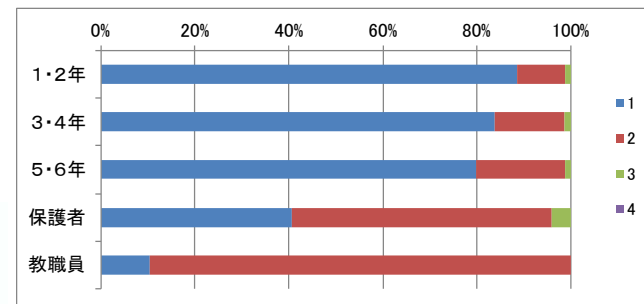
- ⑮ 児 童 質問15 学校のきまりをまもっていますか。
教職員 質問12 学校のきまりを守っていますか。



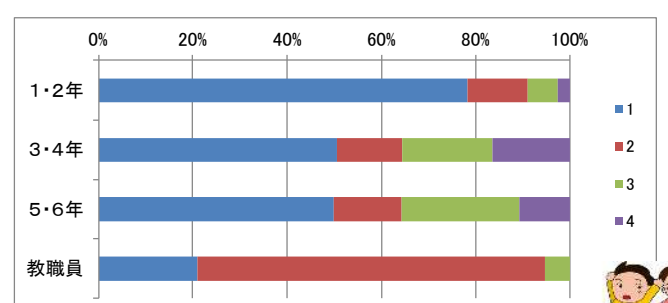
- ⑯ 児 童 質問16 おうちでの約束(やくそく)をまもっていますか。
保護者 質問12 お子たちは、家での約束を守っていますか。



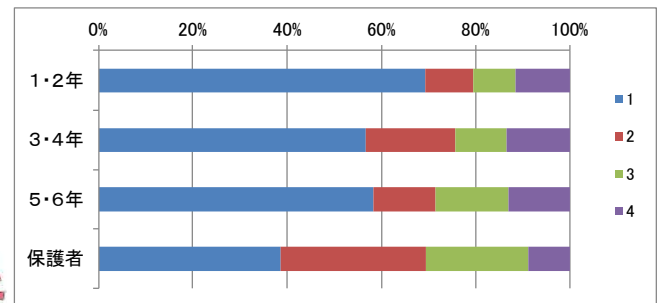
- ⑰ 児 童 質問17 交通(こうつう)ルールをまもり、安全(あんぜん)に気を付けていますか。
保護者 質問13 お子たちは、交通ルールを守り、安全に気を付けていますか。
教職員 質問13 交通ルールを守り、安全に気を付けていますか。



- ⑱ 児 童 質問18 休み時間は外で元気に遊(あそ)んでいますか。
教職員 質問14 休み時間は外で元気に遊んでいますか。



- ⑲ 児 童 質問19 ほかにもスポーツをしたり、外で遊(あそ)んだりしていますか。
保護者 質問14 お子たちは、放課後もスポーツをしたり、外で遊んだりしていますか。



◎学校生活・家庭生活について

①「学校が楽しい」②「誰とでも協力して活動できる」③「友だちと仲良くしている」④「こまっている友だちがいたら、助けたいと思う」⑤「気軽に話せる友達がいる」の質問ではどの学年も高い割合でできており、今までの様々な取組の成果が現れてきており、嬉しく思っています。

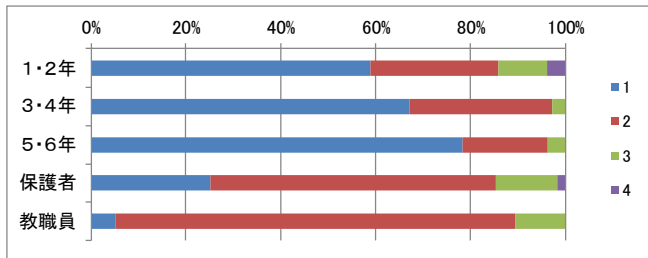
例年、他のアンケートの項目と比べると「あいさつ」という意識が比較的低いことがわかります。特に、近所の人や見守り隊の方へのあいさつができていない割合が少なくなっているのが課題ですが、昨年と比べ「先生や友だちに自分からあいさつができていますか。」という質問や「近所の人や見守りたいの方に自分からあいさつができていますか。」という質問において「できている」と答えた割合が増えて

きていることがわかります。大原野中学校や大原野小学校とも連携し、大原野学園として力を入れて取り組んでいこうと考え、児童会を中心としたさまざまな取組を行っています。あいさつは人と人との関係づくりの第一歩です。自分から気持ちの良い挨拶ができる子どもたちになってほしいと考え、これからも指導を続けてまいります。ご家庭でもお声かけよろしくお願いします。

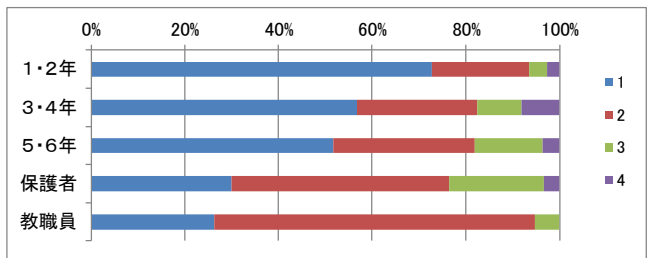
《学習について》



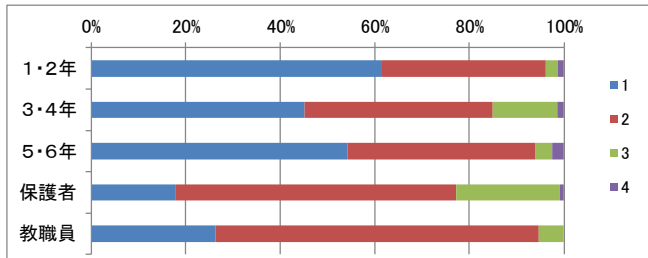
- ⑳ 児 童 質問20 学校のじゅぎょうは、わかりやすいですか。
保護者 質問15 お子たちは、学校の授業がわかりやすいと言っていますか。
教職員 質問15 わかりやすいように授業を工夫していますか。



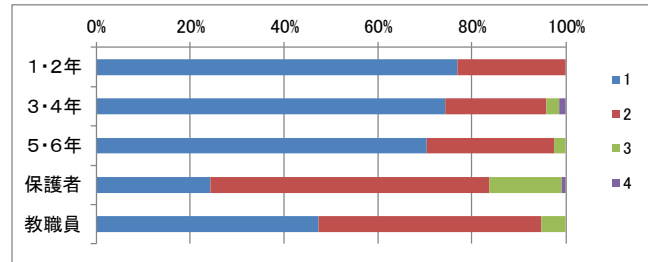
- ㉑ 児 童 質問21 すすんで家庭(かてい)学習をしていますか。
保護者 質問16 お子たちは、家庭学習の習慣が身についていますか。
教職員 質問16 家庭学習の習慣が身につくように指導していますか。



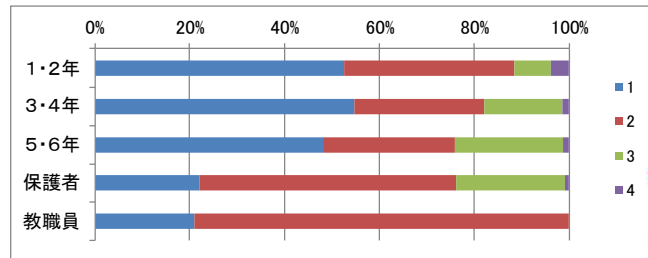
- ㉒ 児 童 質問22 忘(わす)れ物がなく、学習のじゅんびができていますか。
保護者 質問17 お子たちは、忘れ物をせず、学習の準備ができていますか。
教職員 質問17 忘れ物をせず、学習の準備ができるよう指導していますか。



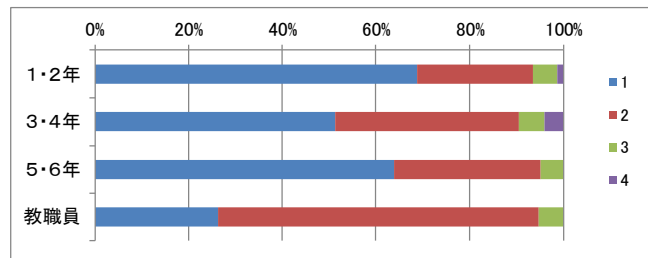
- ㉓ 児 童 質問23 じゅぎょう中、話をさいごまで聞いていますか。
保護者 質問18 お子たちは、話を最後まで聞くことができますか。
教職員 質問18 話を最後まで聞くことができるように指導していますか。



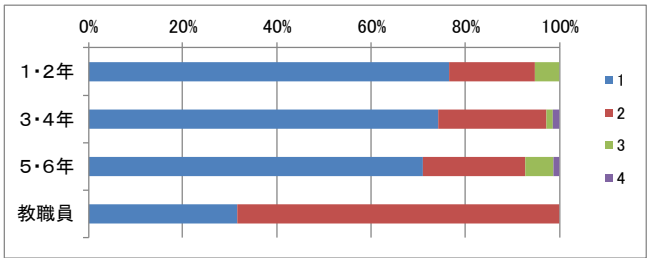
- ㉔ 児 童 質問24 じゅぎょう中、すすんで自分の考えや思いを発表(はっぴょう)していますか。
保護者 質問19 お子たちは、自分の思いや考えをしっかりと言うことができますか。
教職員 質問19 自分の思いや考えを発表したり、表現したりする力がつくように指導していますか。



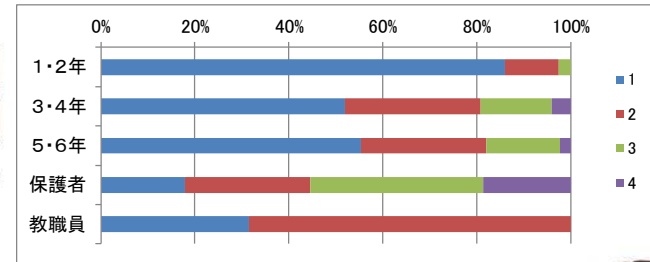
- ㉕ 児 童 質問25 友だちの発表(はっぴょう)を聞いて、自分の考えに生(い)かしていますか。
教職員 質問20 友だちの発表を聞いて、自分の意見に生かすことができるように指導していますか。



- ㉖ 児 童 質問26 さいごまであきらめず、学習にとりくんでいますか。
教職員 質問21 最後まであきらめず、学習に取り組むように指導していますか。



- ㉗ 児 童 質問27 すすんで読書(どくしょ)をしていますか。
保護者 質問20 お子たちは、進んで読書をしていますか。
教職員 質問22 進んで読書をするように指導していますか。



◎学習について

㉘「学校の授業が分かりやすい」㉙「授業中、話を最後まで聞いている」など、例年同様、高い割合を示しています。これは、学級の中での学習規律がしっかりと定着し、授業のユニバーサルデザインの視点から、すべての児童が学が楽しさを感じられる授業づくりを進めてきた成果が現れてきていると考えられます。

どの学年も9割を超える児童が㉙「授業中、話を最後まで聞いている」と高い結果を示し、㉚「友達の発表を聞いて、自分の考えに生かしている」と答えた児童の割合が前回の結果を上回りました。この結果は、6年生を対象とした全国学力学習状況調査での本校の結果にも表れており、話をしっかりと聞くことはもちろんのこと、そこから自分の考えに生かそうとする力につながっていることがわかります。学校の良さは、自分だけでなく、たくさんの方がいる中で学ぶことができることです。自分が考えもしなかったこと、思いもしなかったことに出会えるチャンスがあるのはクラスの仲間がいるからです。他者と出会い、いろいろな考えの中で学ぶことで、子どもたちはさらに成長できるものだと考えています。他者の考えも大切にしながら学ぶことの姿勢をこれからも大切にしていきたいと思います。

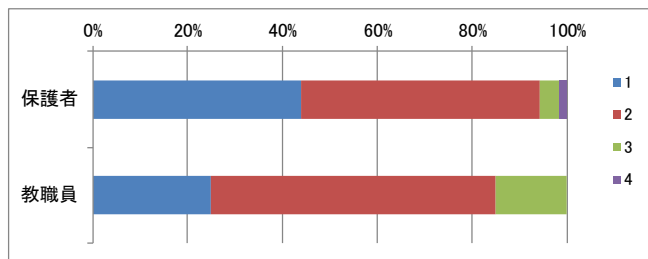
また、月に2回、定期的にも上里トークタイムの取組を続けてきたことや、話し合いに積極的に参加できる環境を整えたことにより「話したい」という思いが高まっていると考えます。㉛「授業中、進んで自分の考えや思いを発表していますか」という項目を見てわかるように、聞くことよりもまだまだ子どもたちにとっては「話す」ということはハードルがあることがわかります。本校のめざす「自分のおもいや考えを生き生きと伝え合い学び合う子」の育成にこれからも進んでいきたいと思っています。



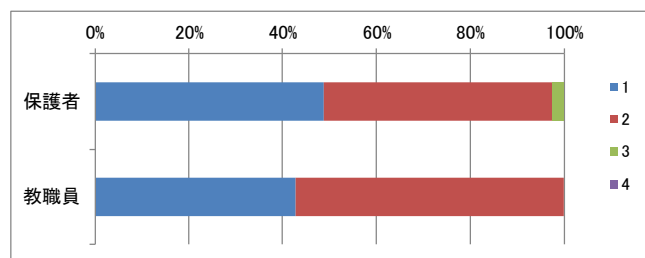
《その他》



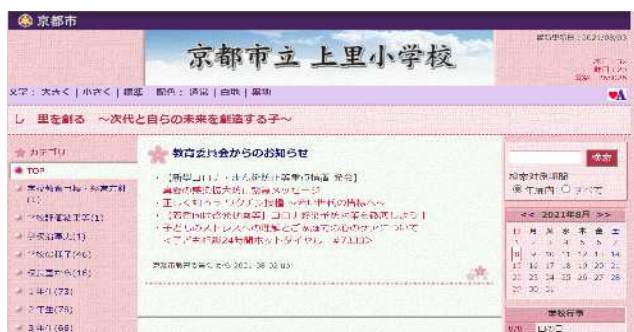
- ⑳ 保護者 質問21 学校は、地域の特徴を生かした教育活動を進めていますか。
教職員 質問27 地域の特徴を生かした学習に積極的に取り組んでいますか。



- ㉑ 保護者 質問22 学校は「開かれた学校づくり」をめざし、学校だよりや学級通信、学校ホームページなどで積極的に地域に発信していますか。
教職員 質問25 学校は「開かれた学校づくり」をめざし、学校だよりや学級通信、学校ホームページなどで積極的に地域に発信していますか。



上里小学校 ホームページ トップ



右のQRコードからも見ていただくことができます。



◎その他

新型コロナウイルス拡大前の学校生活に戻りつつある毎日の中で、取組や行事を行うことができ、たくさんの保護者の皆さんや地域の皆さんに来ていただくことができました。㉒「学校は、地域の特徴を生かした教育活動を進めている。」で多くの方に評価していただいているのも、保護者の皆様はもとより、地域やPTA本部の皆様のおかげと感謝しております。㉓「学校は『開かれた学校づくり』をめざし、学校便りや学級通信、学校ホームページなどで積極的に地域に発信している」についても、ホームページ等でお伝えするよう努めてきました。

自由記述欄にもご意見をいただきありがとうございました。

＊今年度部活が曜日変更がある事を春休み前に連絡してほしかったです。例年通りの部活だと思っていたので春休み前に言われると習い事の変更など大変になってきます。

＊スクリレになって、予定などを確認するのが便利になりました。後、不審者情報や校区内での事故などを子どもたちだけでなく、親にもスクリレ等で情報を伝えてもらえると保護者間での見守りも可能になるので、有り難いです。

＊本年より多くの行事が再開されていることを、とても嬉しく思っています。ありがとうございます。学年の壁を超えて沢山の先輩として、後輩として、刺激を受けて経験と成長できるように願っています。

＊PTA行事が縮小され、役としてはラクですが、もちもち広場や夏のつどい、フェスタなど…色々な地域行事がなくなりとても残念です。年に一度でも、何か子どもが楽しめるPTA行事ができればいいのですが。

＊ホームページの更新がこまめにされているので、初めての小学校生活の様子が、親としては不安でしたが、写真などで知る事が出来て有難いです。

全てのご意見を載せることはできませんでしたが、たくさんのご意見ありがとうございました。

今の子どもたちの姿を保護者の方々や地域の皆さんに見ていただきたいという思いで学校運営を行ってまいりました。日々の教室での学習はもとより、運動会などのように学年で力を合わせて取り組むような大きな行事も子どもたちの成長には必要不可欠であると考えています。タケノコ掘りや稲作体験など、地域の皆様に支えられての学習もたくさんあります。子供たちがたくさんの経験の中ですすくと成長できるようこれからも学校運営を行っていききたいと思いをします。

また、PTA活動の縮小に対するご意見や部活動などの活動に対する変更に対してのご意見もいただきました。教職員の働き方改革の一つとして、今年度からスクリレ配信機能もはじまり、学校だよりや学年だより等の例年の形式を変えて紙面の一部縮小にも取り組んでおります。子どもたちの学校の様子が保護者や地域の皆様にしっかりと届くよう、ホームページの充実にはこれまで同様取り組んでまいりたいと思います。部活動など変更を伴う内容においては、保護者の皆様にできるだけ早くお知らせできるよう学校としても取り組んでいきます。これまで同様の温かいご理解をよろしくお願いいたします。

いただいたご意見を今後の取組に生かし、学校・家庭・地域が手を携えて「よりよい学校づくり」を目指していきたいと思ひます。これからも、「里に学び、里を愛し、里を創る～次代と自らの未来を創造する子～」を育てていくため、ご協力をよろしくお願いいたします。

