

令和2年5月12日

保護者の皆様

京都市立桂川小学校  
校長 小泉 賢明

### 臨時休業期間中の取組について

平素より、本校の教育活動にご理解とご協力をいただきありがとうございます。

さて、臨時休業期間の長期化に伴い、保護者の皆様にもご心配を頂いております。子どもたちの学習面等での取組についても、教育委員会から示された方針も踏まえ、お知らせさせていただきます。

ご家庭においても、家庭学習等に計画的に取り組めるよう、保護者の皆様から子どもたちにお声かけいただくことをお願いいたします。

#### 記

## 1 家庭学習等の取組

### (1) 希望する子どもを対象とした「学習相談ができる登校日」の実施について

希望する子どもたちが、学習等での疑問点、悩みや困りごと等を教員に直接、相談・質問等ができる機会を設けます。希望されるご家庭は、居住地域別の下記スケジュールを参照いただき、**18日(月)の16時まで**(翌週については25日の16時まで)に本校(392-0890)までご連絡、お申込みください。

**日程** (町別名です。住所名ではありません。)

A グループ： 上野東、上野西、上野中、上野北

B グループ： 東上桂、西上桂

C グループ： K-City、そよぎの団地、南上桂、南大野、宮ノ後、西宮ノ後、三ノ宮、森上、森下

18日(月)	19日(火)	20日(水)	21日(木)	22日(金)
		A グループ	B グループ	C グループ

25日(月)	26日(火)	27日(水)	28日(木)	29日(金)
		A グループ	B グループ	C グループ

※実施時間帯は9:00～9:45です。

※1年生については、**登下校とも保護者が随行**してください。

※感染防止のため、少人数グループで実施します。

※教室等では、子ども同士や子どもと教員の間に適切な距離を空け、**マスク着用**や、換気、手洗い等、感染防止対策を徹底して行います。

#### **持ち物**

筆記用具、健康観察表、マスク、名札(1年生のみ)

## (2) 学習課題の提示について

引き続き、各ご家庭の郵便受けへの投函（18日を予定）や本校ホームページでの掲載等により、臨時休業期間中の学習課題を提示していきますので、計画的に取り組めるよう、ご家庭においても、子どもたちへの指導をお願いいたします。

※ 投函の際には、マスク着用等による感染防止対策を徹底させていただきます。  
また、直接子どもたちや保護者の方とお話させていただく必要がある場合には、必ず事前連絡したうえで訪問させていただきます。

## (3) 5月の学習内容に関するKBS京都テレビでの「特別教育番組」の放送

小学校1年生～3年生対象の番組も新たに加えた全学年で、5月に学習する単元を中心とした「特別教育番組」を、5月18日（月）から5月29日（金）にKBS京都で放送します。放送スケジュールの詳細は、本校もしくはKBS京都のホームページをご参照ください。子どもたちが、手元に教科書を用意して、教科書に沿って学習できる内容です。ぜひ、ご覧ください。

なお4月放送分の動画はKBS京都テレビのホームページから閲覧できますので、あわせてご活用ください。

※URL [https://www.kbs-kyoto.co.jp/tv/kyoto\\_manabi/](https://www.kbs-kyoto.co.jp/tv/kyoto_manabi/)

（動画閲覧時には、IDとPWの入力が必要です。以前お送りしたものと同一ですが、再度12日にメールにてお送りしました。）

## (4) 文部科学省や東京書籍等の家庭学習教材の活用

「きみの『楽しい』を見つけよう！」京都市家庭学習応援コンテンツ」（下頁参照）もご参照いただき、文部科学省「子供の学び応援サイト～臨時休業期間における学習支援コンテンツポータルサイト～」や東京書籍「プリントひろば」（IDとPWは12日にメールにてお送りしました。）等も活用して家庭学習を進めてください。

## 2 臨時休業期間中の不要不急の外出自粛と健康観察の徹底

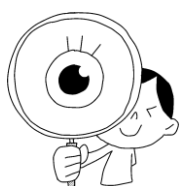
(1) 緊急事態宣言が継続された趣旨を踏まえ、引き続き、不要不急の外出を控えるよう、各ご家庭でも指導してください。また、早寝早起きや栄養バランスのとれた食事等を意識した基本的な生活習慣を維持するとともに、適宜、保護者と一緒に散歩をするなど、戸外での軽い運動も行うようにしてください。

(2) 「健康観察票」をもとに、引き続き、子どもたちと一緒に健康観察に取り組み、子どもたちはもとより、ご家族の体調や健康管理、保健衛生意識の向上について意識を高め、実践していただくよう、お願いします。

(3) ご家庭において、次のような状況が起こった場合は、速やかに学校へ連絡してください。

- お子様が、検査などにより新型コロナウイルス感染症と診断された
- お子様に感染の疑い（疑似症）があり、検査を受けるよう医師等から言われた
- 御家族などが感染され、お子様や同居されている御家族が濃厚接触者として検査や経過観察が必要であると医師等から言われた

(4) 臨時休業期間中の子どもたち・保護者様等へのお知らせについては、本校ホームページに随時掲載しますので、できる限り、毎日、ご覧いただくようお願いいたします。



## 「きみの『楽しい』を見つけよう！」京都市家庭学習応援コンテンツ

### —臨時休業期間に活用可能な学習支援教材の紹介について—

平素より、本校の教育活動に御理解と御協力をいただき、ありがとうございます。

さて現在本校では、新型コロナウイルス感染症対策に伴う臨時休業を実施しているところですが、休業期間中の子どもたちの自主学習に活用できるような教材や、インターネット上で利用可能なコンテンツについて、京都市教育委員会から紹介がありました。

これらの教材等や、前年度の教科書やプリントに再度取り組むなどし、ぜひ、家庭学習の習慣づけを意識して毎日の生活を規則正しく過ごしていただきますようお願い申し上げます。

## 記

### ◆ 家庭で活用できる学習教材

#### 東京書籍「プリントひろば」

##### (1) 概要

- ・ 学習プリントを各家庭で印刷できるサービスです。利用に当たってはご家庭のタブレットやスマートフォン等で下記ウェブページへアクセスし、学習プリント（PDFデータ）の印刷が必要です。

##### (2) 利用方法

「東京書籍 プリントひろば」ウェブページ

小学校版 <https://pmon.tokyo-shoseki.co.jp>

中学校版 <https://pmon2.tokyo-shoseki.co.jp>

ご家庭のタブレット端末等で「東京書籍 プリントひろば」ウェブページにアクセスし、ID・パスワードを入力

#### 【重要】

「東京書籍 プリントひろば」のID・パスワードは、メール配信にてお知らせいたしました（12日）。大切に保管ください。

#### 活用したいメニューを選択



##### (3) 留意事項

- ・ 対応OSはWindows7/8.1/10, Mac OS X, Android OS, iOS8 以降推奨です。
- ・ 詳細は別途「プリントひろば ご利用ガイド」をご確認ください。

## ◆ 家庭から利用可能なインターネット上の学習支援コンテンツ

### (1) 文部科学省

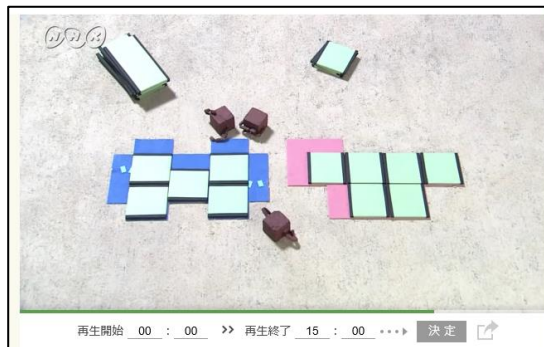
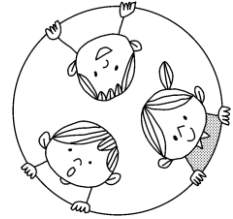
「子供の学び応援サイト～臨時休業期間における学習支援コンテンツポータルサイト～」

- ・ 教員向けに家庭学習の教材や授業動画のリンク集が掲載されています。

[https://www.mext.go.jp/a\\_menu/ikusei/gakusyushien/index\\_00001.htm](https://www.mext.go.jp/a_menu/ikusei/gakusyushien/index_00001.htm)



子供の学び応援サイト  
トップページ



学習教材動画  
マテマティカ2 (4年から6年)  
／NHK  
※子供の学び応援サイトより

学習教材動画は、NHKの他にも京都教育大学のYouTubeチャンネルや各教科書会社の教材動画、全国自治体の教育委員会が作成する授業動画など、多数のコンテンツがリンクで紹介されています。



復習用教材  
小学校国語 振り返りワークシート  
／光村図書  
※子供の学び応援サイトより

復習用教材は、光村図書の他、教育出版、東京書籍、大日本図書など、教科書会社を中心にドリルやテスト、ワークシートなど、多数のコンテンツがリンクで紹介されています。

## (2) 経済産業省

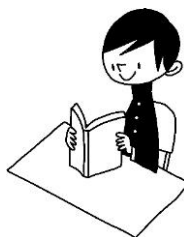
### 「新型コロナウイルス感染症による学校休業対策 #学びを止めない未来の教室」

- ・ 会社、大学、NPO法人等が基本無料（一部有料）で提供する学習支援教材・サービスの紹介ページです。

[https://www.learning-innovation.go.jp/covid\\_19/](https://www.learning-innovation.go.jp/covid_19/)



#学びを止めない未来の教室  
トップページ



## (3) LINEみらい財団

### 「新型肺炎休校サポート」

- ・ LINEのアカウント上で、中学生・高校生を対象に学習動画（国語・数学・理科・社会）、単語や文法に関するドリル型学習教材（英語）を利用可能です。

※利用する場合は、個人用のLINEアカウントを取得し、LINE公式アカウント「新型肺炎休校サポート LINEみらい財団」を友だち登録する必要があります。



ドリル教材・学習動画  
イメージ図



### 【インターネットのご利用に当たっての注意事項】

- ・ 長時間連続して使用しないようにするなど、各家庭で子どもたちの健康に配慮した上で活用をご検討ください。
- ・ 不適切なサイトにアクセスできないよう、必要に応じてタブレット端末上でフィルタリング設定を行ってください。