

## ご協力ありがとうございました！

忙しい中、アンケートにご協力いただきありがとうございました。このアンケートの結果を活かし、次年度も、「子どもたちが明日の登校を待ち望む学校」となるようさらに取り組んでいきたいと思ひます。  
ご家庭でも、この機会に「家庭でもできること」について考えていただければと思ひます。

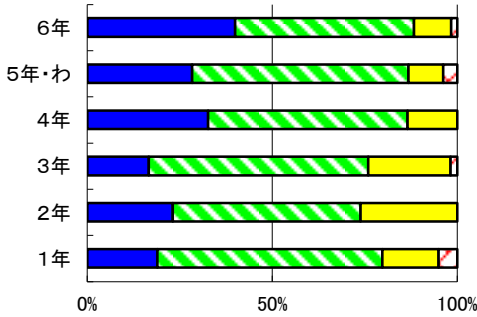
### 保護者へのアンケート結果

### 児童へのアンケート結果

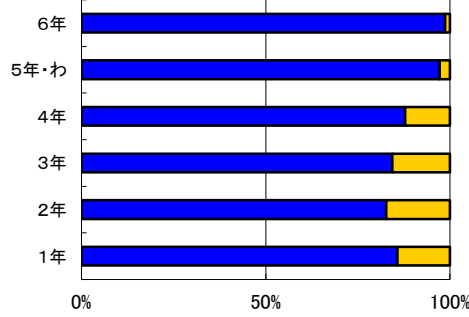
◎よくあてはまる      ○ややあてはまる  
△あまりあてはまらない      ×まったくあてはまらない

○できている      ×できていない

#### ○進んであいさつできるようになった。

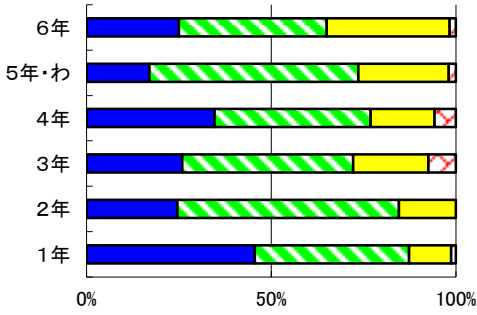


#### ○すすんであいさつしている。

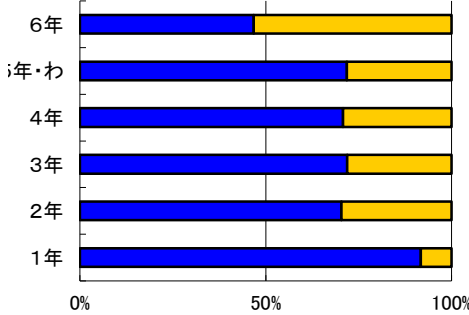


子どもへのアンケート結果より、学年によって多少のばらつきはありますが、すすんであいさつをしているという子どもが多くなることがわかります。「高学年の子どもたちがあいさつをしている。」といういい見本があるのが、このような結果につながっているのではないかと考えられます。しかし、保護者アンケートからはそれよりも少しだけ厳しい結果が出ています。前期と同様、「学校ではあいさつをするが、家庭・地域に帰るとあいさつができていない」ということかもしれません。あいさつについて今一度、ご家庭で子どもと話し合ってみてはいかがでしょうか。学校でも気持ちのいいあいさつができるよう引き続き声かけを行っていきます。ご協力をお願いします。

#### ○家庭学習の習慣が身についた。

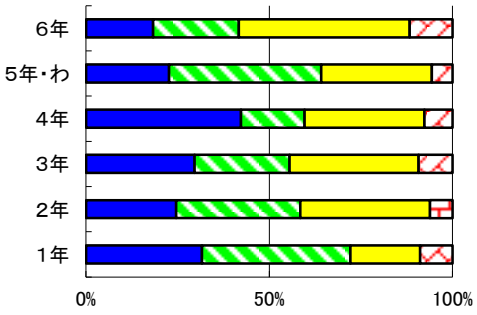


#### ○家での勉強は、学年×15分できてい

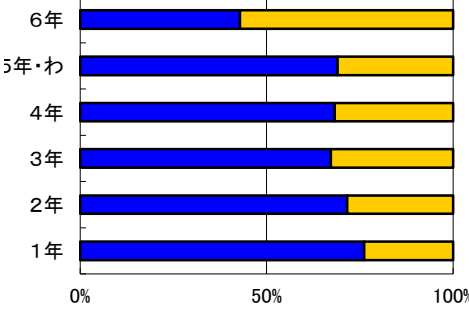


子どもへの「家での勉強は、学年×15分できている。」というアンケートでは、1年生は約90%できているのに対して、6年生は50%を下回る結果となった。また、保護者への「家庭学習の習慣が身についた。」というアンケートでも、低学年ほど身につけているという結果が出ています。「学年×15分」というのは、高学年児童にとって長いように感じるかもしれませんが、学校での学習内容を確実に定着させていくためには、このぐらいの家庭学習時間が必要であると考えています。家庭学習の重要性をご理解いただき、ご協力をよろしくお願いします。

#### ○読書するようになった。

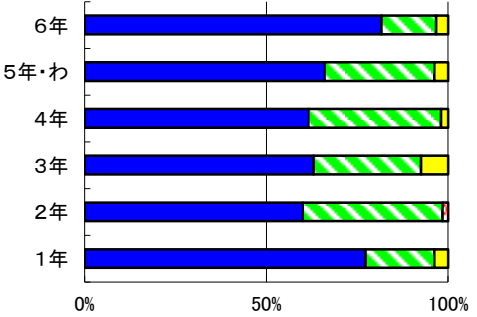


#### ○本をよく読んでいる。

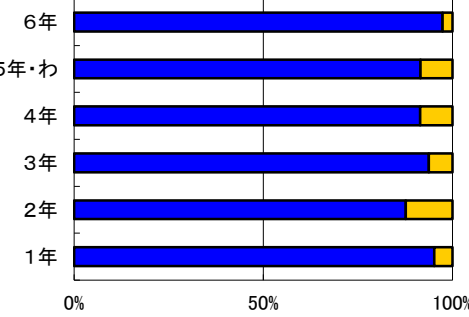


前期と同様、子どもたちの読書に対する意識が、学年が上がるにつれ薄くなってきているようです。本校では5校時の授業前に「読書タイム」を設け、毎日、本を読むようにしています。子どもたちがすぐに本を手にとれるように、机の横にブックバックをかけ本を置いています。また、学年の実態・授業内容に合わせた図書購入を行ったり、学校司書教諭と連携して図書室の整備に努めたりしています。今後も、このように子どもたちが本を身近に感じられるような取組を続けていきたいと思っています。子どもたちが自然と本を手に取り、読書をしてくれることを願っています。

#### ○楽しく学校に通っていた。



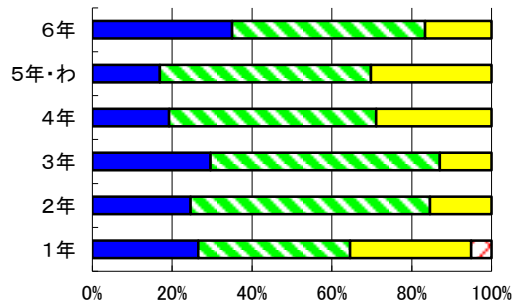
#### ○毎日、楽しく学校に通っている。



前期と同様、保護者・子ども共に「毎日楽しく学校に通っている」という回答が非常に多かったです。学校としても非常にうれしいことです。友だち同士や担任の先生との関わり合いがうまくできているのだと思ひます。時には自分の思っているようにいかず、友だちとけんかをしてしまうこともあったかもしれませんが、それを乗り越えられてきたのはきっと、保護者の皆様が子どもたちの話を聞き、励ましの言葉をかけてくださったからだと思います。これからは、一人でも多くの子どもが「学校に行くのが楽しい。」と言えるように、教職員全員で努めていきたいと思ひます。

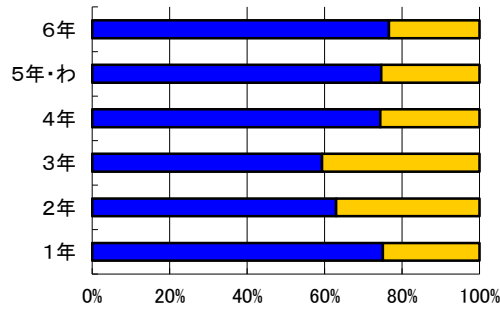
## 保護者へのアンケート結果

### ○家庭で社会の出来事について話している。



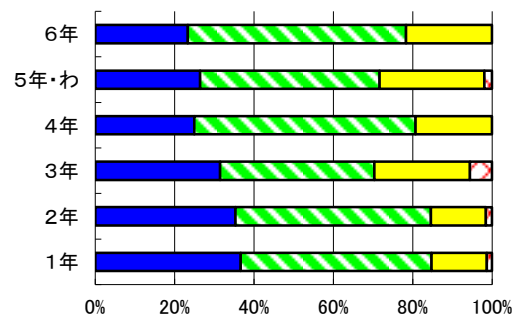
## 児童へのアンケート結果

### ○新聞やテレビのニュースを見る。

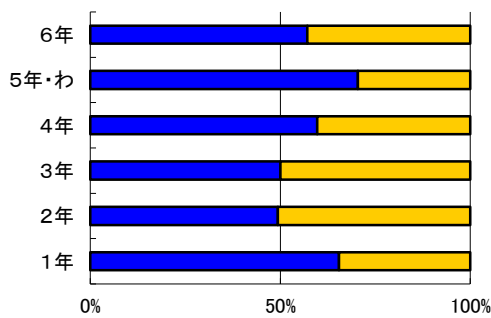


子どものアンケートからは、半数以上の子が新聞やテレビのニュースに対する関心があることがわかります。また、保護者の皆様には、子どもとの会話の中で社会の出来事を取り上げていただいていることがわかりました。世の中で起こっている日々の出来事にも目を向けられる子どもに育ってほしいと願っています。

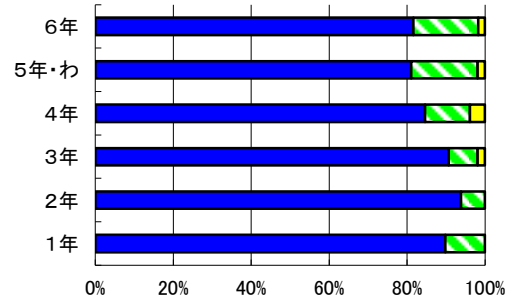
### ○子ども早寝早起きをさせている。



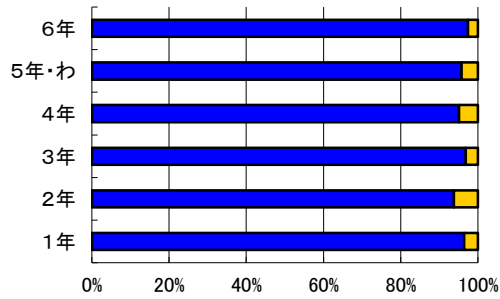
### ○早寝早起きできている。



### ○毎朝、朝食を食べさせてから登校させている



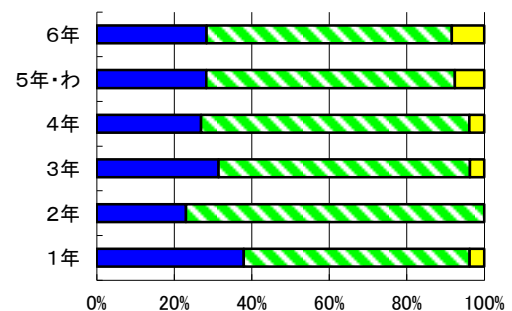
### ○毎朝、朝食を食べてから登校している。



「朝食を食べる」という項目は、一部の子どもを除き、学年に関わらずほとんどの子どもが朝食を食べてから登校しているという結果となりました。これは、各ご家庭の働きかけのおかげだと感謝しています。子どもたちが元気に学校生活を送るために、朝食は不可欠です。これからも、しっかりと朝食をとらせ、心身共に健康な状態で登校させていただきませうようよろしくお願いいたします。

しかし、「早寝早起き」の項目では気になる結果となりました。低・中学年でできていないと答えた子がたくさんいました。高学年では半数近くの子どもたちが早寝早起きできていません。登校時、眠そうな様子で来る子どもも中にはいます。今一度、ご家庭で振り返ってもらい、早寝早起きの習慣を身につけられるように、ご協力よろしくお願いいたします。

### ○子どもの話をよく聞こうと心がけている。



前期と同様、「子どもの話をよく聞こうと心がけている」の項目において、「あてはまる」や「ややあてはまる」と答えていただいた方が約95%という結果になりました。保護者の皆様は、子どもの話をよく聞こうと心がけていただけているので、葛野の子どもたちは安心して過ごせているのだと感じています。子どもにとって家庭がいろいろなことを話せる場所であることは大切なことです。子どもの思いを受けとめ、共に喜び・悲しみを分かち合えることが大きな成長につながっていくと考えています。今後とも、お家の人に話してよかったと思えるような雰囲気や環境をつくってあげていただきますようよろしくお願いいたします。

今回のアンケートの結果をもとに、学習指導や生活指導に生かしていきたいと考えております。

紙面の都合上、アンケートの集計結果をすべて掲載することができません。葛野小学校のホームページでは、すべての項目掲載しておりますのでご覧ください。

### <葛野小学校のホームページ>

<http://cms.edu.city.kyoto.jp/weblog/index.php?id=112604>