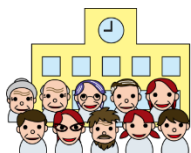


# おむろだより



平成30年度 特別号  
京都市立御室小学校 校長 山田 潔  
TEL 462-0008 FAX 462-0199  
E-mail: omuro-s@edu.city.kyoto.jp

## 後期学校評価結果の お知らせ

早春の候、皆様におかれましては益々ご健勝のこととお慶び申し上げます。また、日頃は本校教育推進のためにご理解・ご協力を賜り、厚くお礼申し上げます。

保護者の皆様にはお忙しい中、1月末に行いました「平成30年度後期学校評価アンケート」にご協力いただき、ありがとうございました。その集計結果と考察を報告させていただきます。

この学校評価は、学校・家庭・地域の3者が主体となつて、学校教育活動に取り組むことによってよりよい教育活動の実践を目指すものです。学校の取組についてのご意見をお伺いするとともに、家庭や地域の皆様の学校へのかかわりも振り返っていただく内容となっています。

集計結果から見えてきた課題を中心に考察し、改善策を考えていきたいと考えます。

### 学校教育目標

しなやかに がんばる 御室っ子  
目指す子ども像 ①がんばる子  
②やさしい子  
③げんきな子

### 考察1 「テレビやゲームの時間」を

「テレビを見る時間や、ゲームをする時間を決めて、守っている」と答えていない子どもが、後期は35%ほどいます。前期は37%でしたので、少し改善が見られます。保護者の方のご協力に大変感謝しております。学校日より3月号でもお伝えしましたように、ゲームのし過ぎは子どもの脳や成長に大変悪影響を及ぼします。また、テレビを見る時間やゲームをする時間は、睡眠時間にも影響します。成長盛りの子どもたちにとって、睡眠時間は心と体の発達に大変大切なものです。学校でも情報モラルも含めて子どもたちにテレビの見方やゲームの仕方について指導を進めていきます。

## 児童アンケート 結果

	実現度				
	よく出来ている	大体出来ている	あまり出来ていない	出来ていない	わからない
授業がよくわかる。	43.8%	48.2%	5.1%	1.4%	1.4%
授業中、進んで発表している。	29.8%	30.6%	28.7%	8.7%	2.3%
家でも、宿題や自分の学習がしっかりできている。	55.3%	32.0%	9.0%	2.3%	1.5%
学校の図書館をよく使っている。	20.2%	28.9%	34.2%	14.1%	2.7%
友だちが困っていたら、相談にのってあげられる。	41.6%	35.0%	13.5%	6.2%	3.6%
学校に通うのが、楽しい。	54.8%	30.6%	8.9%	3.2%	2.4%
自分には、いい所があると思う。	45.7%	30.1%	9.7%	2.6%	11.9%
学校の掃除や、家でのお手伝いなど、自分の仕事をしっかりしている。	41.7%	33.7%	16.3%	4.3%	4.0%
自分からあいさつをしている。	50.7%	32.2%	12.0%	4.3%	0.7%
朝ごはんをしっかりとっている。	78.3%	16.2%	4.4%	1.1%	0.0%
8時間以上、すいみんをとっている。	59.8%	24.9%	9.2%	3.8%	2.3%
朝運動・外遊びやスポーツなどで、毎日、体を動かしている。	61.0%	22.7%	11.3%	2.8%	2.1%
テレビを見る時間や、ゲームをする時間を決めて、守っている。	31.2%	33.8%	17.8%	13.4%	3.7%
お家の人に、学校であったことを自分から話している。	38.4%	27.8%	20.1%	10.6%	3.2%
地域の行事やPTA行事に進んで参加している。	25.2%	31.5%	19.3%	10.7%	13.3%

### 考察2 外で遊ぶことが増えています

「朝運動・外遊びやスポーツなどで毎日体を動かしている」と答えた子どもが80%を超えています。体を動かすことが楽しいと感じている子どもたちが増えてきています。学校では、毎週火曜日にロング昼休みを設定して外遊びの時間を確保しています。ロング昼休みを見ていただいた保護者の方からも1年生～6年生が学年男女関係なく一緒に遊んでいる子どもたちの姿が大変良いというお言葉もいただきました。学校での「ロング昼休み」や「たてわり遊び」などの取組をさらに進め、来年度も仲間とふれ合える時間を作っていきたいと考えています。一方、「学校の図書館をよく使っている」と答えていない児童が、48%ほどいます。これは、後期は比較的天候がよく、休み時間は外遊びをする機会が多くあったことも関係しています。学校日よりや学校ホームページ等でお伝えしておりますように、学校では地域や保護者の方々にもお世話になりながら読み聞かせや図書の整理など図書館教育の推進に取り組んでいるところです。学校司書の先生ともより連携を図りながら、朝読書や授業での図書館の効果的活用を引き続き取り組んでいきます。

## 保護者アンケート 結果

	実現度				
	よく出来ている	大体出来ている	あまり出来ていない	出来ていない	わからない
学校は、子どもたちにわかりやすい授業をしている。	31.4%	62.8%	4.1%	0.0%	1.7%
学校は、子どもたちのやる気を育てる働きかけをしている。	28.2%	64.1%	4.9%	0.0%	2.9%
学校は、家庭学習(宿題・自主学習)の習慣が身につくように働きかけている。	23.7%	65.5%	7.2%	0.4%	3.2%
学校は、子どもたちの読書環境をつくる努力をしている。	32.5%	56.1%	8.1%	0.0%	3.3%
学校は、子どもたちに豊かな心が育つよう努力をしている。	29.1%	61.1%	4.0%	0.4%	5.3%
学校は、子どもたちが友達を大切にし、仲良くするように働きかけている。	31.7%	62.2%	3.2%	0.4%	2.4%
わが子は、楽しく学校に通っている。	52.9%	42.1%	2.9%	0.4%	1.7%
学校は、子どもたちが自分に自信がもてるような働きかけをしている。	24.8%	65.0%	4.9%	0.8%	4.5%
学校は、子どもたちが進んで挨拶をするように働きかけている。	32.1%	56.5%	9.8%	0.0%	1.6%
学校は、子どもたちの豊かな体作りに努力をしている。	23.5%	65.6%	7.3%	0.4%	3.2%
わが家では、家のお手伝いなど、自分の仕事がしっかりとできるように役割を決めている。	10.8%	43.8%	35.3%	10.0%	0.0%
わが家では、わが子が朝ごはんをしっかりとれるようにしている。	48.2%	43.3%	8.1%	0.0%	0.4%
わが家では、わが子が8時間以上睡眠をとれるようにしている。	43.0%	44.2%	10.8%	2.0%	0.0%
わが子は、学校以外でも、外遊びやスポーツなどで体を動かしている。	34.1%	37.3%	23.3%	5.2%	0.0%
わが家では、わが子がテレビを見る時間やゲームをする時間を決めて守らせている。(長時間、画面を見ていない。)	16.1%	32.7%	37.5%	13.7%	0.0%
わが家では、わが子とのふれあいや対話をもつように努力している。	30.5%	61.4%	8.0%	0.0%	0.0%
わが家では、地域の行事やPTA行事に進んで参加している。	8.4%	49.0%	34.1%	8.4%	0.0%

### 考察3 わが子とのふれあいや対話

保護者アンケートの結果から、「わが家では、わが子とのふれあいや対話をもつように努力している」と答えていただいた方が90%を超えています。保護者の方が、親子のふれあいや会話の時間を大切にされていることにに対し、大変感謝をしています。児童アンケートでは、「お家の人に、学校であったことを自分から話している」と答えていない子どもが、前期47%から後期34%になりました。これは、子どもが話しやすい雰囲気づくりを保護者の方がご家庭でしていただいていることの表れだと考えます。子どもたちが学校であった事をお家の方に話すことは、小学校の時期には特に大切です。自分のことを話したり、話を聞いてもらったりすることで自尊感情も高まります。また、お子たちの話を聞いていただき、その話題について会話を広げていただけると、子どもたちは自分の思いを伝えることが嬉しいと感じるようになります。学校でも、「お家の人にいっぱいお話がしたい」と思えるような学校生活を送れるように引き続き努力してまいります。ご家庭でも、子どもたちとの時間をこれからも大切にしてください。

## 教職員アンケート 結果

	実現度				
	よく出来ている	大体出来ている	あまり出来ていない	できていない	わからない
児童がよくわかる授業を工夫している。	13.3%	73.3%	6.7%	0.0%	6.7%
授業の中で、児童が主体的に活動できるように工夫している。	23.5%	70.6%	0.0%	0.0%	5.9%
児童に家庭学習(宿題・自主学習)の習慣が定着するように働きかけている。	42.1%	47.4%	5.3%	0.0%	5.3%
学校で学校図書館をよく利用している。	43.8%	31.3%	12.5%	0.0%	12.5%
児童が友達を大切に仲良くできるような学級づくりに取り組んでいる。	37.5%	56.3%	0.0%	0.0%	6.3%
児童が楽しく学校に通えるように取り組んでいる。	35.0%	60.0%	0.0%	0.0%	5.0%
児童の自尊感情が育つように働きかけている。	27.8%	66.7%	0.0%	0.0%	5.6%
児童が自分の仕事をしっかりとできるように働きかけている。	30.0%	65.0%	0.0%	0.0%	5.0%
児童が自分から進んで挨拶できるように教職員自ら挨拶をしている。	61.9%	38.1%	0.0%	0.0%	0.0%
児童に朝食をとる習慣が定着するように働きかけている。	16.7%	61.1%	16.7%	0.0%	5.6%
児童が8時間以上睡眠をとるように働きかけている。	18.8%	56.3%	18.8%	0.0%	6.3%
児童が、朝運動・休み時間の遊びなどで毎日体を動かすように働きかけている。	21.1%	68.4%	5.3%	0.0%	5.3%
児童が、テレビを見る時間やゲームをする時間を決めて守るように働きかけている。	11.1%	72.2%	11.1%	0.0%	5.6%
児童・保護者に寄り添い、児童・保護者のおもいを傾聴している。	27.8%	66.7%	0.0%	0.0%	5.6%
教職員として、御室地域の行事やPTA行事に参加している。	13.6%	27.3%	36.4%	18.2%	4.5%

### 考察4 自尊感情を育てていく

「自分にはいいところがあると思う」と答えた子どもの中で、「自分にはいいところがある」ととても思う」と答えた子どもが、前期10%ほどから後期は46%ほどになりました。日々の授業や行事、また、ご家庭での生活を通して自尊感情が子どもたちの中で育っているのではないかと受け止めています。一方、「自分にはいいところがあるかわからない」と答えた子どもが12%ほどいます。自尊感情は、子どもたちの成長にとって大切なものです。教職員もいっそう子どもたちの良いところを見つけ、褒める取り組みを進めてまいります。学年末の通知票を間もなくお渡しします。学習面や生活面でのご頑張りをお伝えさせていただいております。お子さんを褒める材料にさせていただきたいと考えています。

## その他

地域の方々からいただきましたアンケートでは、「子どもたちは、挨拶をしていますか」という項目で、挨拶をしていないと答えていただいた回答が後期は35%になります。前回は、36%でした。今回のアンケートでも子どもたちの挨拶の様子にまだまだ課題が見られます。学校でも児童会が中心となって挨拶運動に取り組み、学校全体として挨拶ができる子どもに育てようとしています。「しっかり声がでているか」「相手の方を見ているか」「笑顔で挨拶しているか」など、教職員がよりよい見本を見せて指導していくことを、今後も継続していきたいと考えます。

## 地域アンケート結果から

	よくできている	大体できている	あまりできていない	できていない	わからない
子どもたちは、挨拶をしていますか。	19%	46%	21%	12%	2%
学校の施設は、使いやすいですか。	45%	39%	10%	2%	4%
教職員の対応は丁寧にできていますか。	67%	22%	4%	2%	4%
学校で催される行事に参加していただいていますか。	53%	24%	14%	6%	4%
学校施設を利用してくださっていますか。	44%	12%	23%	16%	5%
学校だよりを読んでいただいていますか。	46%	29%	19%	4%	2%

## 保護者アンケート自由記述欄から

自由記述欄から保護者の方のご意見や学校の回答を紹介します。

### ○挨拶について

学校の先生には挨拶をするが、保護者や地域の方々にはなかなか挨拶ができていないというご意見もいただきました。「学校は、子どもたちが進んで挨拶をするように働きかけている」と答えていただいている方が12%ほどおられます。学校では、お世話になっている方々に挨拶をしていく指導を児童会の活動とともに引き続き取り組んでいきます。

### ○人権教育について

人権月間での取組や人権参観の懇談会資料に関するご意見や学校での子どもたちへの対応についてのご指摘もいただきました。年度末の教職員の反省で今年度の成果や課題について話し合いをしているところです。今後も子どもたちの自己肯定感を日々の学校生活で培えるようによりよい人権教育を学校全体で推進していきます。

### ○不審者対応について

不審者情報をよく耳にするので、日々少し気がかりですというご意見もいただきました。不審者情報が、子ども本人・保護者の方から学校に入った場合、状況を詳しく聞いて確認し、警察に通報します。同時に、保護者の方からも警察に通報していただくようお願いしています。警察は、保護者や子どもから様子を聞いたり現場で確認したりした後、付近のパトロールを強化するなどの対策を講じてくださっています。また、学校は地域の見守り隊の方々に状況を伝え、パトロール強化のお願いを

しています。事案によっては、教職員がパトロールすることもあります。学校・保護者・地域の方々の連携したこうした取組が、不審者に対する抑止力になると考えています。今後もご協力よろしくお願いします。

### ○置き勉について

重いランドセルは、健康上も防犯上も防災上もデメリットしかなく置き勉を始めてほしいというご意見もいただきました。学校では現在、通年置いておく物や持ち帰る物の一覧をまとめているところです。学校に置いておく物の中にも必要に応じて持ち帰っていただく物もあります。その際は、計画的に持ち帰っていただくように今後も配慮していきます。

### ○旗当番について

子どもたちのために早朝よりお忙しい中、旗当番をして下さっている事へ大変感謝しております。旗当番の人数を今の二人から一人にしてもらうことは可能かというご意見もいただきました。PTAとも協議を進めまして、子どもたちの安全のためのより良い活動にしていきたいと考えています。

### ○漢検(漢字能力検定協会)について

御室漢字検定ではなく、漢字能力検定を実施してほしいというご意見もいただきました。本校では、校内での御室漢字検定を実施していますので、業者の行う漢字能力検定の実施は、今のところ計画しておりません。個人で申し込んでいただきますよう、お願いいたします。

### ○卒業式の服装について

着物・袴の着用については考えてほしいというご意見もいただいています。卒業式の服装に決まりがあるわけではありませんが、学校としても華美にならないようお願いしているところです。

### ○部活動や下校時刻について

部活動のあるなしや下校時刻について分かりにくいことがあるとご意見をいただきました。完全下校や下校時刻の変更、部活動の変更等できるだけ早めに学校だより、学年・学級だよりでお知らせしていくようにします。また、お子たちに急に放課後に残っていただく時には、学校より連絡をさせていただきます。平成30年4月より、4～6年生は木曜日を6時間とさせていただきます。

### ○学校生活について

ロング昼休みの日があつたり図書の時間があつたりと、子どもたちが勉強以外にも息抜きをしながら楽しめる、仲間とふれ合える時間を作って下さっているのがあるがたいというご意見もいただきました。ロング昼休みを使つてのたてわり遊びや他学年・他学級との授業交流などを通して、優しさや思いやりを大切にする子どもの育成に引き続き取り組んでいきます。

その他保護者の皆様よりいただきました貴重なご意見をよりよい教育活動につなげさせていただきます。

子どもたちの今と未来のため、社会のあらゆる場で  
「**京都はぐくみ憲章**」を実践しましょう!

