

令和4年3月8日

京都市立鏡山小学校

令和4年度新入学児童

入学説明会資料

入学に備えて（以下のことを入学までに可能な限り習慣づけてください）

（１）健康な生活習慣

- *早く寝て早く起きる習慣をつけ、睡眠は１０時間ぐらいとる。（２１時には寝る。）
- *規則正しい食事をし、朝食を必ずとるようにし、偏食は直しておく。
- *毎日１回、排便をする習慣をつける。（ひとりで用便ができるように）
- *顔洗い・歯磨き・手洗い・うがいの習慣をつける。
- *長い髪の毛は束ねる。（前髪は目にかからないように）
- *髪の毛は染めない。

（２）身のまわりのこと

- *自分で服の脱ぎ着ができる。（着脱に便利な服の着用をおねがいします。）
- *物を大切に使う。
（自分の物がわかるように全ての持ち物に名前をひらがなで記入してください。）
- *自分の持ち物・使った物の後片付けができる。
- *ハンカチ・ティッシュは毎日持ち、使うことができる。
- *雨具の扱いや後始末ができる。

（３）文字・ことば

- *自分の名前・親の名前・町名はなるべく言えるようにしておく。
（自分の名前は、なるべく書けるようにしておきましょう。）

（４）人とのつきあい

- *「はい」「いいえ」と素直に返事ができ、必要なことがはっきりと言える。
- *「おはようございます」「さようなら」「ありがとう」「ごめんなさい」などのあいさつが丁寧
にできる。
- *人の話がしっかりと聞ける。（家庭でも、子どもの話は最後まで聞くようにしてください。）
- *だれとでも仲良くいっしょに遊べる。

心を育てておきましょう

人を大切にする… ①約束を守る ②がまんができる ③自分勝手なことをしない

物を大切にする… 持ち物や食べ物を大切にする。

物事に感動する… 「わあ きれい」「どうして」「なぜなの」といった感情を大切にする
→小学校での学びの意欲につながります。

学校生活について

(1) 学校の行き帰り

*入学式までに、決められた通学路を必ず歩いて登下校の順路を覚えるようにしておいてください。(入学後しばらくは、学年で一斉に下校し、家の近くまで教員がついていきます。可能であればお近くまでお迎えに出ていただければありがたいです。)

*つぎのことは、学校でも指導していきますが、入学前から身につくようにしてください。

- ・知らない人に誘われても、ついて行かない。
- ・信号にしたがって、横断歩道を渡る。
- ・「白い線」があれば、内側を歩く。

*朝の学習は8時30分から始まります。8時05分から8時25分までに学校に着くように家を出してください。(8時05分より早く登校しないでください。地域には見守り隊の方も立っておられますが、時間が早すぎると子どもの安全が守りにくいです。)

*集団登校で登校させてください。

*コロナ禍が続きます。毎日必ず健康観察票を持参してください。
(毎日、朝夕の検温をお願いします。)

(2) 学用品や持ち物

学用品

- ・服装、靴(運動靴)、上靴、学用品は華美にならず、運動や学習に適するものに
- ・ランドセル(ランリュック)…大切に使えるように
- ・筆箱(簡素なもの)…鉛筆(2B5本、消しゴム1こ、赤鉛筆1本)
- ・下敷き
- ・連絡帳・連絡袋(毎日持ってきます)…3月8日の物品購入の際にも購入できます。
- ・上靴…週末には持ち帰り、自分で洗うように

※教科書は、入学式当日に、教室でお渡しします。(国庫負担で無料です。)

※時間割や必要な準備物は、毎週金曜日に担任からの予定表にて随時通知します。

※持ち物には、すべて、ひらがなで名前をつけておいてください。

- ・教科書やノートはもちろん、鉛筆1本1本、消しゴムのような小さなものにも、一つ一つ書いてください。
- ・かさ、運動靴、上靴、雨靴、服、くつ下などにも書いてください。

学校給食について

給食用品

- ・給食袋 ・おはし ・給食ナフキン（机に敷くもの1枚）
 - ・タオルハンカチ（手や口をふくハンカチとして1枚）
- （これらは、給食のある日、毎日わすれずに持たせてください。）
- ＊給食当番のときは、マスクと三角巾が必要です。

- （1）週5回の内、4回は米飯給食です。
- （2）給食時間は、配膳20分、食事25分の計45分間です。（12：15～13：00）
好き嫌いなく一定時間（30分位）で食べ終われるようにしましょう。
- （3）給食当番のエプロンは、学校で用意します。週末に、持ち帰りしたら、洗濯とアイロンがけ、必要であればちょっとしたつくろいをお願いします。
- （4）給食袋の中は、毎日清潔にしてください。
- （5）献立表を毎月配ります。ご活用ください。

※食物アレルギーや少食のお子さまの場合は、個人差に応じて対応していきますので、ご連絡ください。

※食事のマナーを身につけ、好き嫌いなく、おいしく楽しく食べられるようにしましょう。

その他

（1）毎月の集金

- ・給食費・預り金・PTA会費は、京都中央信用金庫の預金口座から毎月引き落とされます（西野支店が取扱店）。口座をお持ちでないご家庭は、普通預金の口座を新たにお作りください（関係書類は入学届提出時にお渡ししています。まだの方については入学説明会時にもお渡しします。）すでに口座をお持ちのご家庭も、口座振替の手続きが必要です。いずれの場合も手続きの期限を3月4日（金）としておりましたが、**3月15日（火）までに銀行窓口で手続き**をお願いします。給食費は、1ヶ月4,700円です。教材費の金額は入学後お知らせします。
- ・PTA会費は、6月に上記の口座から3,600円（1年間分）を引き落とします。
- ・就学援助制度については、入学届提出時に案内をお渡ししましたが、入学後に申し込むことも可能です。必要であれば入学後にお問い合わせください。（今年度のものを参考として入学説明会時にお渡しさせていただいています。）

(2) 入学式

- ・入学式は、4月8日(金)です。
(入学説明会時にお渡しする『入学式のご案内』をご参照ください。)
- ・受付は、9時50分～10時05分です。
- ・学級別の名簿を中庭付近に掲示しています。名簿をご確認の上、お子様と一緒に受付をお済ませいただき、10時15分までに保護者の方は体育館へお入りください。(子どもたちは一度教室に入ります。)
- ・子どもたちは体育館に10時25分に入場し、式は10時30分に始めます。
- ・式の後、体育館で学級活動(担任挨拶など)があり、教科書を配布いたします。(コロナ禍の中で教室内は密になるため、体育館にて行います。)また、記念写真をお子さまだけ(担任と学校長も入ります)で撮影します。

*当日の日程(学級により、学級活動・写真撮影の順序が変わることがあります。)

9:50	10:05	10:30	10:50	10:55	11:10	11:40
受 付		入学式		記念写真撮影	学級活動・教科書渡し	下 校
(中庭)		(体育館)		(中庭)	(体育館)	

(3) 学校への連絡

- ・欠席の連絡は、原則として、連絡帳を通じて行ってください。
急を要する場合は電話連絡でも構いませんが、7時45分～8時30分の間にお願いします。
 - ・お子様の入学後、困っておられること・担任に知っておいてほしいこと・分からないことなどがございましたら、ご遠慮なく担任までお申し出ください。
- 京都市立鏡山小学校(☎581-2183)(電話対応時間7:45～19:00)

(4) その他

- ・急なご転居などで入学する小学校を変更される場合は、できるだけ早く学校へご連絡ください。

学校における新型コロナ感染予防について（お知らせとお願い）

新型コロナ禍における学習活動は、新型コロナウイルス感染拡大防止のための基準に準じ、時々の状況に対応しながら学習活動を継続させています。近況においても、連日、京都市内で新たな感染者が発生する状況にあり、今後においても「感染のリスクがゼロ」ではない状況の中、感染に対する予防策を徹底することで学校教育活動を継続させていく必要があります。

そこで、「感染に対する予防策を徹底する」ため、特に以下の点にご留意いただき、ご理解のもとご協力をお願いいたします。

<お願い>

- 熱中症の予防など、特別な事情がない限り、マスクを着用します。
- 登校前の健康観察・検温を徹底し、本人・兄弟・同居家族に発熱などの体調不良が認められるときには登校を控えていただくようご協力をお願いいたします。
- 免疫力を高めるため、十分な睡眠、適度な運動やバランスのとれた食事を心がけてください。
- ご同居のご家族がPCR検査を受けられることになったときや、感染者との濃厚接触者であることがわかったときには、学校にご連絡・ご相談をお願いいたします。

なお、新型コロナウイルス感染症がいまだ収束しない中で、4月以降も授業参観や学校行事などといった予定を、状況に応じて、急遽、延期・中止、もしくは内容の変更を行わなくてはならないことも予想されます。引き続き、感染対策について油断することなく取組を徹底し、現状における可能な限りの教育活動を進めていきたいと考えています。

何卒、ご理解とご協力をお願いいたします。

保健室から こんにちは

◆保健室で できること◆

①学校にいたる間に起こったけがの手当て

- ・病院へ行く必要のない軽いけがの手当て
- ・病院を受診するまでの救急処置

②体調が悪いときの休養

- ・ベッドで休む(原則1時間)

回復しない場合は保護者に連絡、迎えにきてもらいます。

※保健室に内服薬はありません

③からだの学習や相談

◆災害共済給付制度◆

- ・学校で起こったけがで受診した場合、

独立行政法人日本スポーツ振興センターの

「災害共済給付制度」があります。

(対象外になるケースもあります)

→原則、全児童加入し、1年に1回掛金(R3年度は460円)を

お支払いいただきます。(銀行口座より引き落とし)

※入学説明会でお渡しする『学校でけがをしたときは…』を

ご参照ください。

◆フッ化物洗口◆

- ・週に1回、フッ素を含むうがい液でのブクブクうがいを実施しています。

- ・希望制(無料)

- ・希望しない子どもは水でうがいをします。

※入学説明会でお渡しする『フッ素でむし歯予防』を

ご参照ください。



フッ化物洗口で、歯の表面が強くなり、虫歯になりにくくなります。

ほとんどの1年生が実施しています。

◆むし歯の治療について◆

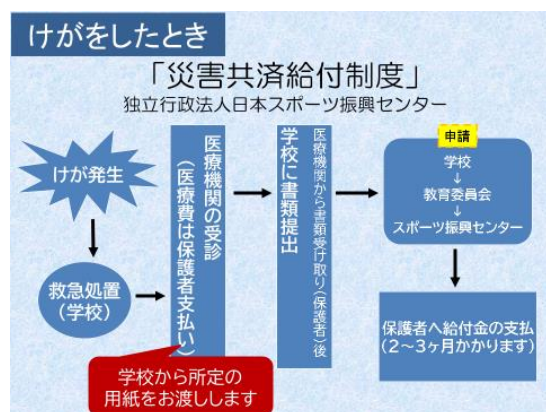
- ・「学童う歯対策事業」があり、

京都市の小学生はむし歯の治療が無料で受けられます。

(保険適応のものに限る)

◆健康診断について◆

- ・毎年4～6月は定期健康診断として様々な検診・検査があります。(学校での検査はスクリーニングと言って、病気の疑いを見つける検査です。)検診・検査の結果、お知らせをお渡することがあります。お知らせをよく確認していただき、必要時は受診等のご協力をお願いいたします。



歯を大切に!



給食の紹介



京都市の学校給食

◎給食回数

197回/年



体の大きさに合わせ、
パン・ごはん
おかずは量がちがいます。



ごはん



パン

	低学年	154g	81g
中学年		176g	97g
高学年		198g	129g

京都市の学校給食は年間197回です。内容は、日本型食生活をめざしたごはん中心の献立になっています。主食は週5回のうち、4回がごはん、1回がパンになります。おかずは日によって異なりますが、1日に2～3品あり、汁物やデザートがつく日もあります。牛乳は基本的に毎日1人1本(200ml)つきます。



給食にはいろいろな食材や献立が登場します。

入学説明会でお渡しする「子どもを育む学校給食」という冊子にも記載してあります。できるだけおうちでもいろいろな食材をいろいろな味付けで食べられるようにしておいていただくと、給食で初めて食べるということもなくなり、給食への不安もより少なくなるのではないかと思います。

お正月料理が
登場しました。



ごまめ



たたきごぼう

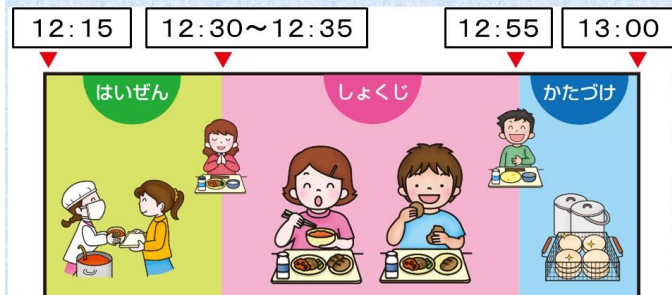


さわらの西京焼き

～1月の献立より～

① 煮 し め			(赤) 牛 乳			(赤) 牛 乳		
② ⑤ ご ま め			① か し わ の す き 焼 き			① さ わ ら の 西 京 焼 き		
③ 京 風 み そ 汁			② た た き ご ぼ う			② 紅 白 な ま す		
① (赤) 鶏 肉(もも) 30g			① (赤) 鶏 肉 35g			① (赤) さ わ ら 1切 (50g)		
(緑) ん じ ゐ ん 10			(赤) 焼 ど う 40			(赤) 白 米 1.5		
(緑) に こ ぼ に い 20			(緑) た ま ね ぎ 40			(赤) 州 み 1		
(緑) こ こ し 20			(緑) 青 ね ぎ 10			(黄) 温 り 1		
(黄) ん し 0.8			(緑) え の き だ け 10			(黄) 三 み 料 1		
こ い く ち し ょ う ゆ 1.1			糸 こ ん に や く 20			こ い く ち し ょ う ゆ 0.4		
4			(黄) 切 り ふ (小) 3					
			(黄) サ ラ ダ 油 1			② (緑) に じ ゐ ん 8		
			(黄) さ と う 2			(緑) た い 塩 60		
			(黄) 料 理 酒 1			(黄) さ り 油 0.2		
			こ い く ち し ょ う ゆ 6.9			(黄) 州 塩 0.5		
						(黄) さ す 1.5		
						(黄) 米 0.1		
						う す く ち し ょ う ゆ 2.3		
						酢 2.5		
② (赤) す い ぼ し ま 7			② (緑) こ ぼ う (細) 30			③ (赤) と っ 30		
(黄) り こ 0.5			(黄) す り こ ま 粉 2			(赤) う し 20		
(黄) さ み 0.5			(黄) さ と う 0.3			(赤) う れ い 0.8		
こ い く ち し ょ う ゆ 0.5			う す く ち し ょ う ゆ 2.8			(赤) 塩 0.6		
1.1			米 酢 1.2			う す く ち し ょ う ゆ 0.8		
						た し 0.8		
③ (黄) り い も (小) 20								
(緑) ん じ ゐ ん 5								
(緑) に せ い 20								
(赤) み 3								
州 み 10								
す り 4								
昆 0.9								
布 0.9								

給食時間



給食時間は原則、12:15～13:00の45分間です。その中には準備も後片付けの時間も含まれます。1年生の初めは、なかなかこの時間内に給食を終えることが難しいので、余裕をもって給食の時間をとっています。ただ、食べる時間も限られていますので、おうちでも「ながら食べ（～しながら食べること）」を控え、食べることに集中できるようにしていただけたらと思います。

※感染症対策のため黙食を実施しています。

給食の持ち物について

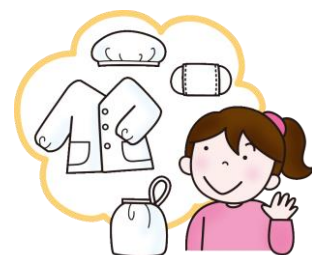
【毎日持ってくるもの】

- ❖おはし・はし箱
- ❖ナフキン
- ❖口ふきハンカチ
- ❖マスクを入れる袋

給食袋

【給食当番の時】

- ❖三角巾



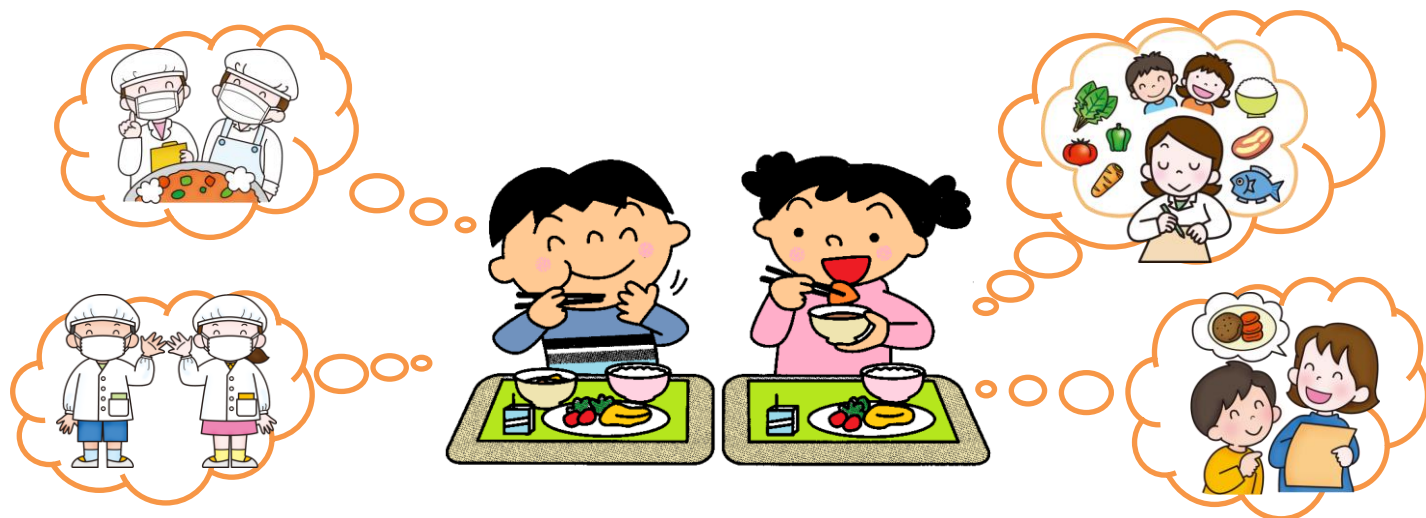
必ずすべての持ち物に名前を書いてください。

給食が始まるまでに持ち物の準備をお願いします。

毎日給食袋の中に「おはし」、「ナフキン」、「口ふきハンカチ」、「マスクを入れる袋」を入れて持たせてください。ナフキンは机の上に敷いて使います。また、口ふきハンカチは汚れた時に口や手をふくために使います。

給食当番の週には、三角巾を持たせてください。配膳をする時に必要です。忘れてしまうと配膳が出来なくなってしまいますので、給食当番の週には必ず持たせてください。

そして、給食当番をした金曜日には、エプロンを持って帰ります。洗濯・アイロンがけをして次の月曜日



給食についてご心配なことがありましたら、いつでもかまいませんのでお声かけください。

学校とご家庭が一緒になって子どもたちの食習慣について考えていきたいと思っています。