

保護者の皆様

## 平成26年度 学校評価【前期】について

京都市立下鴨小学校

学校評価へのご協力をいただき、ありがとうございます。保護者の皆様からは254通（回答率76.0％）の回答をいただきました。これは、平成25年度の学校評価【後期】（回答率84.1％）に比べ、約マイナス8.1％の回答率でした。

今回の学校評価につきましては、昨年度の前期同様、保護者・教職員の各評価項目におきまして、評価を行い、「学校運営協議会」の「開かれた学校」委員会と理事会において、評価項目の検討、評価結果や自由記述の分析・考察をしていただき、学校改善に向けての具体案の検討を行いましたことも含めまして、お知らせいたします。

## &lt;集計結果の見方について&gt;

保護者評価と教職員評価を比較するため、評価項目を同じにしました。各項目について A（よく出来ている）、B（大体出来ている）をプラス評価、C（あまり出来ていない）、D（出来ていない）をマイナス評価、E（わからない）と評価することにし、グラフは左からA、B・・・Eの順で全体に占める割合を表しています。

自由記述については、同じような内容についてはまとめさせていただいたり、要約させていただいたりして示させていただきました。

## &lt;グラフの内訳&gt;

よく出来ている      大体出来ている      あまり出来ていない      できていない      わからない



A

B

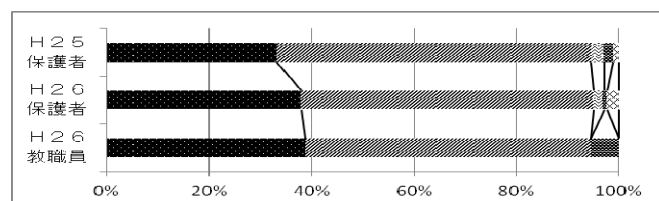
C

D

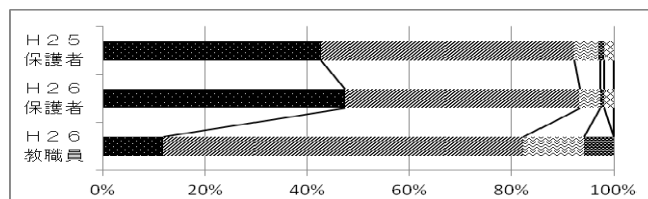
E

## ◇ 学校・家庭・地域の連携

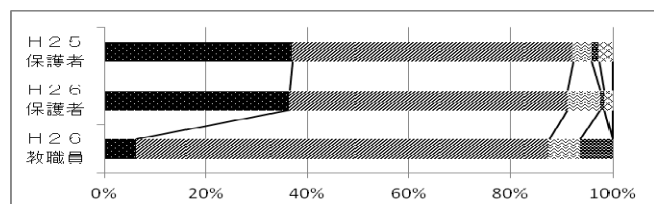
（１）学校は、学校経営や子どもの様子などを伝えていること（学校だより・HP・会議など）



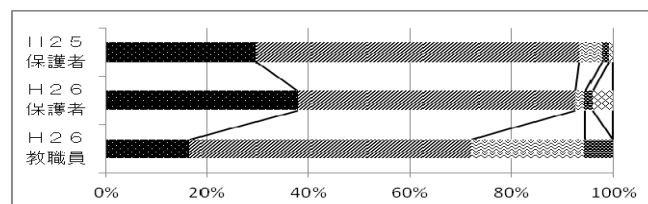
（２）担任は、学級経営や子どもの様子などを伝えていること（学校だより・HP・懇談会など）



（３）学校や担任は、子どもの対応について、家庭と連携していること（連絡帳・家庭訪問・教育相談など）



（４）学校・家庭・地域が連携して、子どもを育もうとすること（PTA・地域行事への参加など）



・保護者評価では、学校や学級、子どもの様子などの「情報発信」および家庭との連携、学校・家庭・地域との連携による子どもの育成では、90％以上のプラス評価であり、学校だより、学級通信、ホームページなどで、今後も積極的に情報発信していきます。

- ・教職員評価では、「学級経営」「家庭との連携」では、80%台・「学校・家庭・地域の連携」では、70%台にプラス評価が留まっています。学校での様子が分かるように、さらに情報発信や家庭・地域との積極的な連携を図っていきたいです。PTA行事・地域行事への参加を推し進め、様々な場でのコミュニケーションを図っていきたいです。
- ・教育活動や子どもの姿を伝えていくのに、学校だよりや学年だより、学級通信は有効な手段なので、発行に努力していききたいと思います。また、学校ホームページの更新も行っていますのでご覧ください。
- ・主な学校行事の日程は、出来るだけ早くお知らせしていきたいと考えています。1ヶ月以上早い場合には、様々な事情で変更になる場合があります。その点は、ご理解をお願いいたします。
- ・行事などについてのお便りは、できるだけ詳しくお知らせしていききたいと思います。
- ・学校よりでるプリントには、保護者向け、子ども向け、共有している場合があります。保健だよりは、健康・安全面で保護者の方々の協力をお願いする事が多くなっています。子どもに対しては、学級の保健指導などで行っていますが、今後検討していききたいと思います。

・運動会の時の子どものならぶ位置（ダンス等）をもう少し教えていただきたかった。2組の方は詳しいお手紙をもらっていたみたいだったから・・・

・クラス運営，児童の指導内容が多様化する中で，ご尽力いただいていることをまず感謝申し上げたいと思います。子どもたちの成長はゆっくり長い目で見るべきだと考えておりますので，今後も今まで通り見守りたいと思います。よろしくお願いいたします。

・子ども，子どものお友達，学校へと聞いて回らないと話が把握できないようなことが多く，対処が全て遅れ気味。結果現在の様な事態になっているように思えます。このアンケートに名前を記入させる意味がわからない。その為思っている事を書ききれないです。

・昨年よりも学年便り（学級だより？）の内容が少なく，クラスの様子が分かりにくい。必要なお知らせ内容は書いてあると思うが，クラスの普段の様子を記載してほしい。（子どもが学校のことをあまり話しながら，クラス便りの内容をきっかけに話をしたい。）

・細かい子どもについての連絡が頂けないかなあと思う時があります。

・いつもありがとうございます。保護者として学校への関わりがあまりできていなくて，アンケートのお役に立てなくて申し訳ありません。担任の先生はよく見て下さっていて頑張りに気付いてもらえて嬉しいようです。

・学年便りでサマースクールや登校日の日程を7月上旬にお知らせいただき，とても助かりました。プールの予定も少し早めに教えていただけると夏休み中の予定が立てやすくなり助かります。ありがとうございます。

・学校での様子はなかなか伝わりにくいですが，先生方が工夫されて伝えて下さっています。子どもも楽しそうに学校へ毎朝通っているので感謝しています。

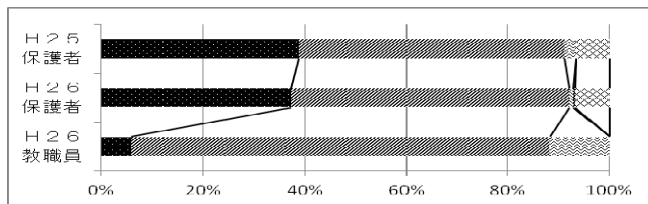
・みさきの家に行った時に，メールやホームページで頻繁に様子を伝えていただき，親としてとても安心でき，ありがたかったです。

・毎日楽しく通っている様子でうれしく思っています。学校での様子を家でほとんど話さないの，どんな小さなトラブルでも先生から伝えていただければ，より安心に思います。

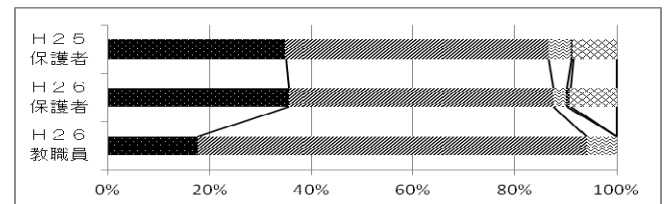
・いつもクラスの学級だよりを楽しく読ませてもらっています。普段の子どもたちの出来事を書いて下さり，子どもとその話題について話ができるので，助かっています。また，親が知らなかったこともわかり，とてもありがたいです。いつも感じるのですが，保健だよりは保護者向けの内容が多いように思います。子ども向けの分かりやすい内容がもう少しあると子どもも関心が出て親と話も出来てより知識が深まるような気がします。特に男女の性的な内容をもっとオープンにして頂けると嬉しいです。よろしくお願いいたします。

## ◇ 確かな学力

(1) クラスでは、分かりやすい授業を進めていること（授業参観・学校行事など）



(2) クラスでは、子どもが学習意欲を持てるように工夫していること（授業参観・家庭学習など）

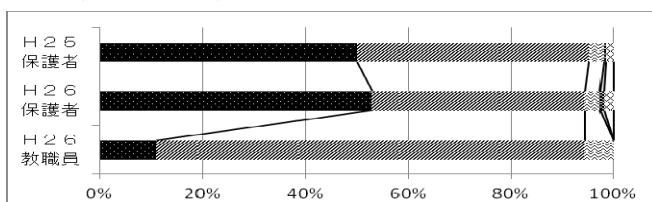


- ・「分かりやすい授業」では、保護者は、92%のプラス評価に対し、教職員は88%になっています。また、「学習の工夫」では、教職員のプラス評価が94%に対して、保護者のプラス評価は87%に留まっています。  
「コミュニケーション力・言語活動の充実」を目指し、「調べたことや考えたことを表現する力」を各教科・各学年で意識して取り組んできました。「説明、意見交換、論述、発表」などの学習活動がこれまで以上に大切になってきます。今後も、授業中に意図的・計画的に位置づけていきます。また「子どもが主体的に学ぶ」という事をいつも意識して授業計画を考えています。自ら学ぶ意欲と力を持ち、学んだことを生かして、現状を変えて行くことができる子どもの育成に精進していききたいと思います。
- ・宿題に関しては、子どもの発達段階や学習内容により変わってきます。基礎基本の定着を図ることが、中心ですが、学習を深めるための調べ学習などが出されることもあります。宿題の出し方については、各学年で検討していききたいと思います。

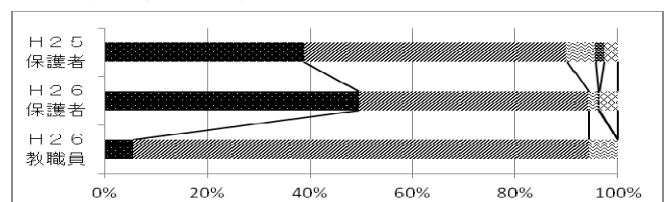
- ・いつも楽しく学校へ行っています。学習意欲がない時に、色々な工夫を凝らして子どものやる気を引き出してもらえて感謝しています。
- ・いつも楽しく学校へ行っています。先生方のご指導に感謝しています。今回選書会で子どもと一緒に、普段家庭ではなかなかできてない、ゆっくり本を選ぶことができて嬉しく思います。さらにみさきの家での学習指導をととても丁寧にして頂きありがとうございました。
- ・毎週お忙しいのに学級だよりを作ってください、ありがとうございました。漢字の宿題に顔つき花マルをしていただいたのが、とてもうれしかったようです。きれいに書いて顔つき花マルが欲しいと頑張っています。
- ・修学旅行楽しかったようです。お忙しい中有意義な日程を組んでいただきありがとうございました。6年生になり社会の宿題がとても増えてしまい、漢字や計算が雑になってしまっているようです。バランス良く出していただけたらいいなあと思います。

## ◇ 豊かな心

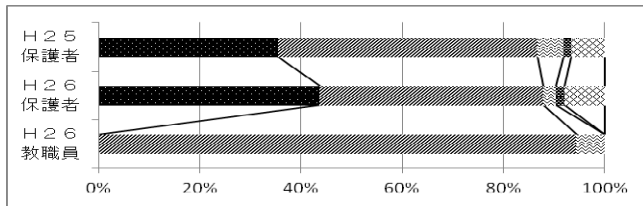
(1) 子どもは楽しく学校生活を送っていること（教育活動・学校行事など）



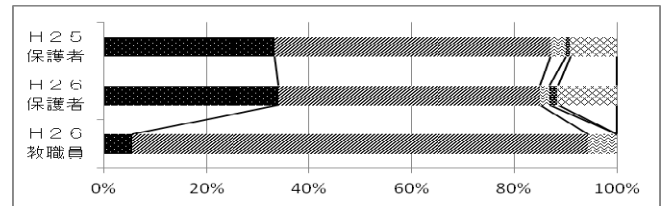
(2) 子どもは、遊んだり相談したりできる友だちがいること（友達関係など）



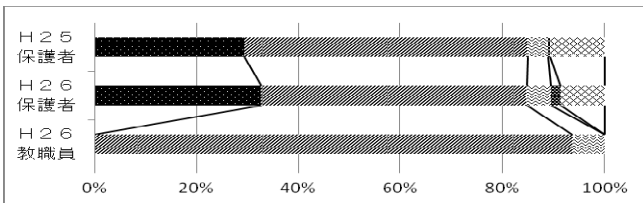
(3) 学校や担任は、子どもたち一人一人を大切にしていること（いじめ・暴力への対応・学級経営など）



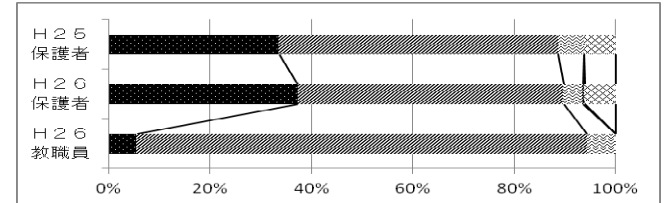
(4) 学校や担任は、子どもが自分らしさを発揮できる場を作るように努力していること（活動や発表の場など）



(5) 学校や担任は、子どもに感謝や尊敬、思いやりの心を育てるような指導を行っていること（人権教育・道徳・生徒指導など）



(6) 学校や担任は、子どもに規範意識を育てる取組を行っていること（あいさつ・きまりの指導など）



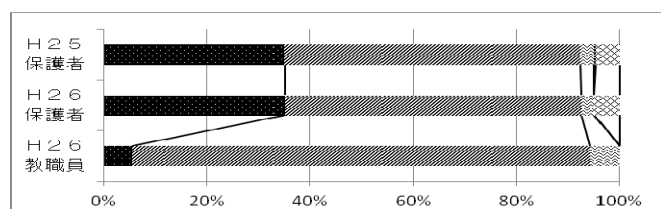
- ・「楽しく学校生活を送る」「遊べる、相談できる友達がいる」では、保護者・教職員とも 94%のプラス評価でありました。しかし「できていない」「あまりできていない」のマイナス評価もあることを真摯に受け止め、一人一人の子どもを徹底的に大切にすることを常に心に留め取り組みたいです。
- ・「子ども一人一人を大切に」「自分らしさを発揮できる場作り」「感謝や尊敬・思いやりの心」「子どもの規範意識」の4項目では、教職員が 90%台のプラス評価に対して、保護者評価は、80%台でありました。この結果をしっかり受け止め後期に繋がたいと考えます。子どもの様子の把握については、日常の観察はもとよりアンケートや作文、休憩時間の様子など、様々な取組を通して子どもの実態把握に努めてまいります。月1回の生徒指導委員会では、情報交換を行い、全教職員で情報を共有して子どもを見守っていきます。
- ・「あいさつ」は、ここ数年学校の重点目標として、位置付けしています。朝会や学級など機会あるごとに、あいさつについて子ども達に話をしています。以前よりあいさつできる子どもが増えてきたように思いますが、これからも引き続き、気持ちの良いあいさつができるように取組を継続していきたいと思っています。
- ・教職員も進んで「あいさつ」をし、正しい言葉遣いに気をつけ、どのような時でも、平常心で対応できるように心掛けていくようにしています。子どもは大人の言葉をよく見ています。規範意識の低下が問われている今、私たち大人自身が日頃の言葉に気をつけ、学校や社会のルール・マナー、その場にあった言葉遣いや行動を身につけさせていきたいと思っています。（子どもは大人の鏡である）
- ・子ども同士のトラブルがあった時には、お互いの事情や思いを十分聴き、お互いが納得し認め合うまで話し合いを行っています。各家庭への連絡や、場合により家庭の協力をお願いしています。
- ・学校においても教職員の言葉遣いも言語環境の大切な一つです。指導する時の言葉遣いはもちろん、普段の会話にも十分気をつけていきたいと思っています。時と場合によっては、厳しく指導しなければならない時もありますが、その時はご理解ください。

- ・このアンケート用紙では「学校や担任」と書いてありますが、その差はあると思います。担任の先生の方がしっかり子どもたちには対応して下さっていると思います。
- ・教職員の方の子どもたちに対する言葉遣いが気になる場面がありました。無意識に子どもの心を傷つけることのないようお願いします。

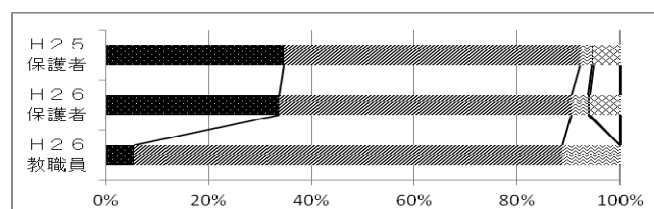
- ・何か問題が起こった際には、一方の話だけではなく、周囲の話も聞いた方がよいと思います。怒られる等と思い、本当の事を言えない子は多いです。
- ・学校では良い子のようでも家では反抗期で生活がだらけて宿題も満足にできない状態です。言っても言わなくても、何もやらないのでとてもいらいらします。
- ・いつも熱心に御指導頂きありがとうございます。大変感謝しております。
- ・今年の担任は子どもたちに何か起こるとみんなを平等に見て、最後まで解決してくれるので、安心して最後の2年間過ごせると思っています。
- ・学級の中で思いもよらないことが起こったりしているようですので、子どもの心が少し心配です。
- ・子どもが十分に納得できていないで終わることがあるようなので、その点が気になる。
- ・いつも子どもがお世話になっております。子どもは本当に学校で友達ができて、友達と学校から帰ってきた後に遊んだりできるようになったことが、こちらも子どものそういう姿を見れてうれしく思います。今後とも宜しく願い致します。
- ・いつもお世話になり、ありがとうございます。御陰様で息子は毎日授業やお給食、学校を楽しみにして通学しております。
- ・いつもお世話になっております。娘が毎日学校へ通っていて、学校の授業参観等で見せてくれている笑顔を見る回数が増えていることが本当にうれしい限りです。今後とも宜しく願い致します。
- ・楽しく学校に通っているので安心しています。困った時に相談するお友達がいるのか等分かりませんが、何かあれば力になってくれる先生方がいるので心強いです。
- ・いつも温かく見守って頂きありがとうございます。
- ・学校や先生方はしっかりご指導されているのだろうと思いますが、あいさつができる子が多いとは言いにくいです。
- ・いつも子どもがお世話になっております。子どもの気持ちをしっかりと受け止めていただいたり、本当にいつも子どものことを一生懸命考えていただいて、感謝の言葉しかありません。今後もいろいろとご迷惑をおかけすることも多々あると思いますが、密に連絡をとりあっていったりしながら、連携を深めていけたらと思っておりますので、よろしくお願い致します。
- ・いつもありがとうございます。保護者として学校とのかかわりをあまりできていないため、アンケートのお役に立てずすみません。小学校最後の修学旅行が1泊2日だったのは4年5年時に比べ短いと感じました。

## ◇ 健やかな体

(1) 学校や担任は、健康に関する指導をしていること(保健や食育など)



(2) 学校や担任は、子どもの体力向上の取組をしていること(体育学習・学校行事・部活動など)



- ・上靴は、毎月持って帰るようになっていました。個人差・各自の事情もありますので、週末には、持って帰るように声かけをできるだけ行いたいと思います。

- ・今年のプールは、天候不順な時があり、肌寒い時は、プール時間を短くして行っていました。

(プール可否決定の基準は、気温25℃以上、水温23℃以上が望ましく、気温と水温の差は、気温が水温

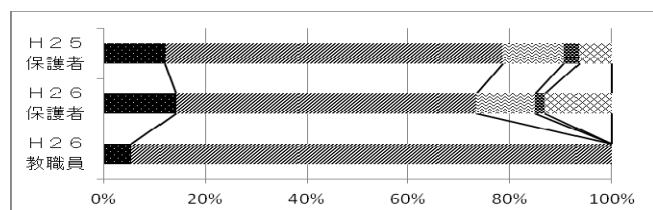
より5℃以上低い場合は不可としています。)

- ・水泳指導には、まず安全第一に考えています。水位は、最高で低学年80cm、高学年90cm、指導者・監視者は、低学年3名以上で、夏季休業中は、4名以上の体制で行っていました。
- ・監視人数・参加学年・人数、泳法などにより水中での指導者がいました。指導方法は、京都市のスタンダードにそって、学年発達段階・能力に応じて学習を進めました。水泳指導開始前には、教職員の救助訓練を実施し、共通理解を行いました。(指導者は全員水着着用・ホイッスル携帯し、プールサイドにAED及びインターホンの設置を行いました。)
- ・運動会のテント設営ですが、様々な意見があり今後検討していきたいと思います。
- ・京都市の小学校給食の食材は、京都市給食協会が一括して購入しています。食材の安全について、十分に吟味して購入・検査が行われています。給食協会や教育委員会体育健康教育室のホームページで、安全性について公表されていますので、ご覧いただきご不明な点がございましたら協会・体育健康教育室までお願いします。(保存食は、食中毒など起こった時に備え、一定期間保存しています。)
- ・部活動については、教職員の異動に伴い、部活動の種目や練習時間の変更が生じる場合がありますので、ご理解ご支援お願いいたします。また、募集学年につきましても、指導者数との兼ね合い、下校時刻・下校の安全面などの問題もあり、本年度は4年生以上としております。今後児童数の推移など含め検討していきたいと思います。

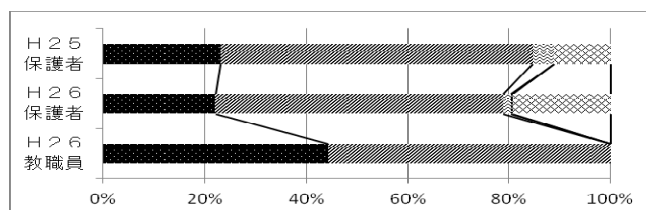
- ・本当によくして頂いていると思います。いつもありがとうございます。これからの時期、熱中症には気を付けてほしいと思います。(プールの準備体操など)
- ・低学年から入れる部活動があればうれしいです。他校では1年生からサッカーや陸上部に入れるところもあるので、先生方も大変かと思いますが・・・。
- ・先生がプールに入らないで、水泳指導ができるのでしょうか。
- ・いつもありがとうございます。保護者の願いということで・・・給食の安全は試食会で聞きしたのですが、目に見える形で(保存食を利用して)放射能測定をさせてほしいです。
- ・子どもの体力・運動能力向上にもっと力を入れてほしい。
- ・運動会についてですが、今年は曇りでよかったですが、晴天の場合の日差し対策として子どもたちの席にもテントを設置してほしいです。他の公立では近隣の学校どうして貸し借りされていると聞いています。よろしくご検討ください。
- ・バレーボール部の活動時間がとても少なくなり、残念です。
- ・今年度からバレーボール部の顧問が代わり、練習量が減り、少し残念です。3年生から続け、だいぶうまくもなりましたが、大会などに出ても、このままの練習だけでは勝てないのではと思います。
- ・上靴は毎週持ち帰り洗うよう指導頂きたい。給食の食器は手で持っても熱くないのか気になりました。
- ・陸上部に所属しております。連日の朝練・夕練・そして休日にある大会の引率まで、お忙しいのに一生懸命ご指導頂き、とても感謝しています。ありがとうございます。
- ・今年のプールは寒いようで心配になるときがあります。

## ◇ 安全・教育環境

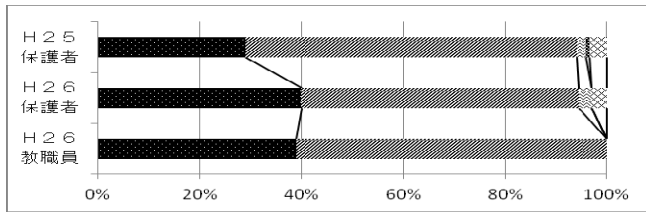
(1) 学校は、施設や設備が安全であること(環境整備など)



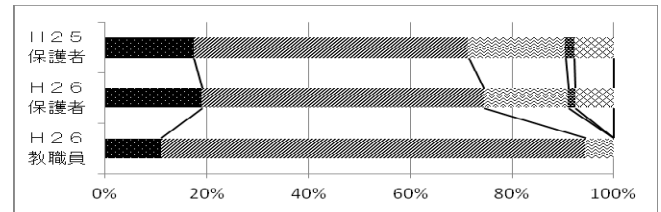
(2) 学校は、水泳について安全指導や対策ができていること(体育学習・夏季休業中の開放)



(3) 学校は、地域力を生かした安全指導や対策ができて  
いること（見守り活動・地域や関係機関の連携など）



(4) 学校は、教育の場にふさわしいように清掃指導をし  
ていること（掃除・環境整備など）



- ・低学年の下校は、学年で決めていますので、同じ時刻に下校するようにしていきます。ただ、諸事情で大変遅れた場合は、メール配信をしたいと思います。（下鴨みまもり隊の方が、下校に付き添って頂いております。以前は、1年生を送ったあと、学校まで戻って来られ2年生を再び送って頂いていました。メンバーが少なくなり、手薄になってきています。ご協力頂ける方がおられましたら、担任までご連絡ください。）
- ・運動場の砂埃については、ここ数年対策に苦慮しております。関係者への相談で、塩化カルシウムを散布する方法をきき、運動会前より散布しております。以前に比べ、砂埃は押さえられるようになりました。
- ・トイレの臭いなどについては、芳香剤を入れたり、窓を開け空気の入替えをしたりしながら対応しています。また、子ども達が掃除時間に交代で、できる範囲内で掃除をしています。用を足した後、流していなかったり、便器から飛び散っていたりすることがあります。学校でも指導しておりますが、ご家庭でもよろしくお願い致します。トイレの問題は、学校内全てのトイレを洋式化すればこの問題も解消すると思いますが、学校独自の予算で改修する事は、予算の関係で不可能です。教育委員会にも毎年皆様のご意見を伝えお願いしておりますが、京都市全体を考慮して改修工事進めているとの返答です。どうぞご理解をよろしくお願い致します。子ども達が安心してトイレを使うことができるように今後も衛生面・安全面には気を付けて参ります。
- ・校内の安全点検を行い、トイレの水漏れ、換気扇の修理、ビオトープの池の循環器の設置、階段の滑り止めの交換など委員会と検討しているところです。
- ・総合遊具は、子どもの体力・健康増進にと委員会より設置していただいています。総合遊具のきまりを守って安全に使用できるよう今後も安全指導に努めたいと思います。設備についても、今後検討していきたいと思います。
- ・登下校時の大きな声を出す方については、下鴨警察署に相談・連絡して、パトロールの強化をして頂いています。また、少年補導・下鴨みまもり隊にも連絡して気をつけて頂いています。
- ・うさぎ小屋前の整備は、柵の撤去及び草刈りを行い、今後の活用方法を地域諸団体と検討中です。
- ・池の水漏れが止まらず、改修工事を申請しているところです。花壇では、各学年で植物を植え、観察をしていくために整備を進めたいと思います。
- ・緊急時の下校先確認方法ですが、お手数をお掛けして申し訳ありません。年度当初にとっています。台風時、その時は事情があり家にいない、どちらに帰るのかはつきりしないなどがあり、台風に関しては2日程前に確認のため調査をしました。台風・地震・事件などの緊急時下校に関して、分かりやすくシンプルにするよう来年度に向けて検討していきたいと思います。
- ・長期宿泊学習は、4年（伊勢志摩）の海、5年（花背）山行き、野外活動を通じて、体験活動を重視して行っています。6年は、修学旅行で広島へ行き、平和学習を中心に進めています。費用の面においても、6年修学旅行に一番多くかかり泊数を増やしたいのですが、現状では一泊がぎりぎりの運営になっています。
- ・不審者が多い中、1組2組の下校する時間が違うため、少人数又は1人で下校することが多いので、学年で集団下校させてほしいです。あと、下校時間が30分以上遅くなったとき、学校側から連絡がなく、

多くの保護者の方が心配されたので、説明と連絡をしていただきたかったです。今後は連絡してほしいです。

- ・グランドの砂埃が大変ひどいようで、健康上良くないと思うのですが、何とかならないのでしょうか。
- ・トイレをきれいにしてほしい。校庭の砂埃は改善されよかったです。
- ・2年生から学校から帰ってくるのが30分以上遅い日が多い。最近不審者が多い中、集団で帰宅できず、帰ってくるまで不安になる。たまには良いが、ほとんど毎日・・・どうでしょうか？
- ・総合遊具はトレーニングの為の道具として必要でしょうが、最近の子どもは危険を察知する能力が低下している為、単なる遊び道具と考え、怪我に至ることも多いと存じます。取り返しのつかない大事故が起こる前に、時代に合った遊具導入もしくは遊具の改良が必要だと思います。安心して子どもを預けられる学校であってほしいと強く願います。総合遊具に関しては下のクッションはクッションとしての機能が無いに等しいと思われますし、クッションだけでは安全上全く対策が不足していると思います。
- ・清掃面で机用の雑巾（上用）が黒ずんでいて不潔に感じる。グランドの砂埃は他校に比べてひどいようですし、何とかしてほしい。
- ・学校と地域の方々と連携があり、とても安心な学区だと思います。わくわくやにこにこなど子どもたちに楽しい企画もしていただきとてもありがたいです。学校生活に関してはもう少し子どもたちの様子を知らせていただく機会を増やして頂きたいです。
- ・見守り活動の方に大変感謝しています。
- ・運動場の砂埃がひどすぎる気がするのですが・・・。ぜんそくがあるので心配しています。
- ・トイレ清掃が上手にできていないように感じます。家庭でもトイレの使い方、汚した場合の対処法など話していますが、清掃方法についてご指導いただくとトイレをきれいに使う習慣も身につくと思います。
- ・中校舎の男子トイレの換気扇が故障のようです。中校舎の2階の男子トイレの水道が1個故障のようです。プールの時の男子更衣室の照明のスイッチ故障のようです。高温多湿の時は体調を崩す前に唇にかかわらず、クーラーをつけてはいかがでしょうか。
- ・他の小学校はどんどんきれいになっているのに同じ教育費で差がありすぎなのではと感じます。
- ・昨年階段から落ち、顔にけがをしました。子どもの不注意もありますが、階段が滑りやすいようです。何か対策があればお願いします。
- ・多くの子どもたちが周知のある男性（高～大学生くらいの年齢）が、登下校時、大声を上げたり大きな石を蹴ったりといった、心配、不安を感じる行動をとり、通学路を徘徊していると聞いています。何か対策はとられているのでしょうか。
- ・北校舎3階の男子トイレの問題を早急に解決して下さいようお願い申し上げます。
- ・転校してまだ3カ月なので親として把握できていないこと（安全・教育環境など）もありますが、放課後活動の充実（部活動、下鴨放課後ほっと広場）には驚き、感心させられましたし、学校・PTA・地域で子どもたちを守り育てていこうと努力されている感じがすごく伝わってきました。
- ・校内で汚れているところや使用されないで放置されているところが気になります。（ウサギ小屋周辺、ビオトープ周辺、体育館舞台そで etc）子ども達で手が回らないところは地域の方や保護者に頼られてはどうでしょうか。（掃除・修繕など）学校内で全てまかなう必要はないと思いますが、もし必要だとお考えなら即実行してほしいです。見通しのないまま何年も放置されているのは実行する気がないのだと思えます。（ビオトープは理科の教材として使用されていますか？）トイレの問題もいつごろ改善されますか。以上とても頑張っておられる先生方がおられる一方で、とても残念なところが目につきますので書かせていただきました。
- ・ここ数年春先に緊急時の下校先確認があり、台風シーズンになると暴風警報発令時の下校確認がありますが、春先の段階で台風・地震・事件等のそれぞれの場合の下校時の対応について確認されてはいかがで



しょうか。地震・事件等は突発的だと思いますが、台風はある程度予測できるので、対応がまた変わると  
思います。台風が近づいてきてからではなく、春の段階で確認しておいても良いのではないのでしょうか。

#### ◇ その他

- ・アンケートの記名については、課題などについて個別に保護者の方と話し合う機会を持つことができ、より  
良い解決を共に考えていけると思い記名をお願いいたしました。
- ・今回のアンケートは、今年度より学校評価システムのバージョンが新しくなり、全て作り直しをしておりま  
す。自由記述欄のスペースは、標準の大きさのまま使ってしまいました。書きにくくなり申し訳ございませ  
んでした。次回より改良したいと思います。
- ・できたこと、できること、できないことなど、できる限りフィードバックできるようにし、タイムリーに返  
答できるようにしていきたいと思います。

- ・アンケートを強制提出のように扱うのはやめてほしい。
- ・このスペースの狭さに御意見不要的な雰囲気を感じます。色々な意見を受け止めるのは大変だとは思ひ  
ますが、このアンケートは本音を伝える少ない機会ですので、マークシートより意見のくみ上げを大切に  
してほしいです。
- ・アンケートに名前を書く欄があるのがよくわからない。
- ・質問数の大幅減少とこの欄が小さいということはPTAの声を耳に入れたくないという学校の姿勢だと  
解釈し、非常に残念に感じております。
- ・小学校もあと半分で終わりです。残りの学校生活、思い切り楽しく過ごしてほしいと思います。素敵な  
思い出が沢山残りますように。
- ・学校評価をしてその集計はもらいますが、その中で出来ていない項目について、その後どう取り組んで  
改善されたのか、今後するのか無理なのか、などのフィードバックがないので、この評価をする意欲が減  
退します。是非フィードバックをお願いします。
- ・何を回答しても毎年一緒。何か変わりましたか？逆に教えてほしいです。