

令和7年度



祥栄だより～後期学校評価～

令和8年2月2日
京都市立祥栄小学校
校長 木村 憲章
TEL075-681-1556

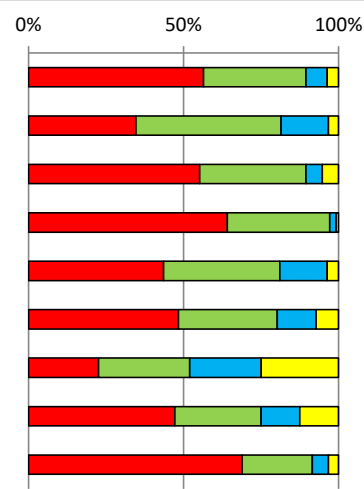


12月に実施しました学校評価の結果がまとまりましたのでお知らせします。今回の結果や前期(7月)の結果との比較から見てくる成果や課題、現状等をもとに、今後の教育活動を計画してまいります。本校の強みやよさをさらに伸ばしながら、課題を改善・解決していくことができますよう、今後ともご支援・ご協力をよろしくお願いいたします。アンケートへのご協力ありがとうございました。



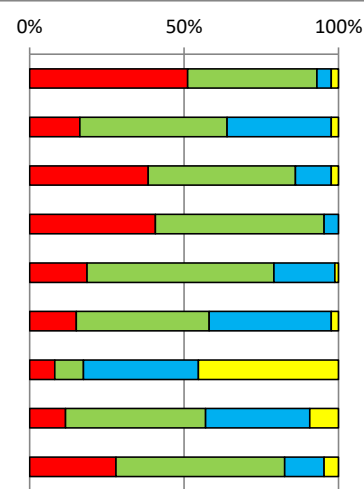
児童による回答

1	学校は楽しいですか。
2	自分からすすんで学習しようとしていますか。
3	学習で分からないことがあれば、先生に相談できますか。
4	友だちや周りの人を大切にしていますか。
5	話をしっかりと聞き、考えて、自分の意見を言うことができますか。
6	家ですすんで宿題や学習をしていますか。
7	学校でも家でも、よく本を読んでいますか。
8	いじめ対策委員のメンバーなど担任の先生以外に相談できる人がいることを知っていますか。
9	友だち関係などで困ったことがあれば、相談できる人(先生や友だち等)がいますか。



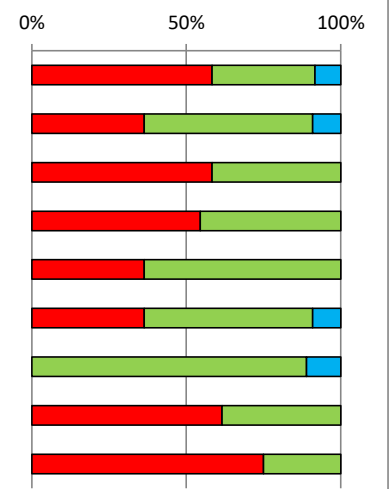
保護者による回答

1	お子さんは、楽しく学校生活を送っていますか。
2	お子さんは、自らすすんで学習しようとしていますか。
3	子どもの学習について、担任に気軽に相談できますか。
4	お子さんは、友だちや周りの人を大切にしていますか。
5	お子さんは、話をしっかりと聞き、自分の意見を発表することができますか。
6	お子さんは、家で進んで宿題や学習をしていますか。
7	お子さんは、家でよく本を読んでいますか。
8	学校は、いじめ対策委員会を設置して、組織的に対応していることを知っていますか。
9	子どもの友だち関係などについて、教職員に気軽に相談ができますか。

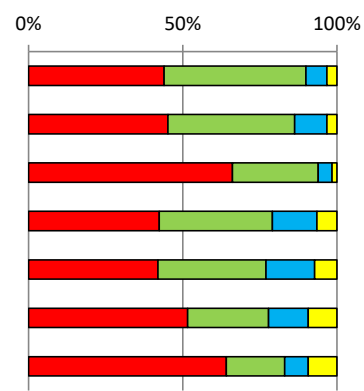


教職員による回答

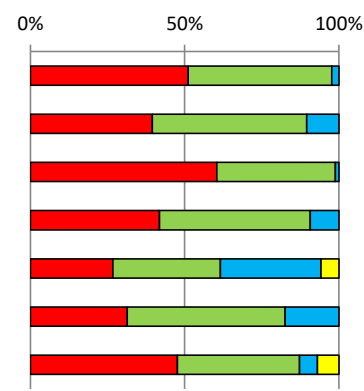
1	子どもが楽しく取り組み、達成感をもてる活動を意図的に行っていますか。
2	一人一人が主体的に力をつけられる授業を工夫していますか。
3	子どもや保護者の思いを受け止め、相談にのっていますか。
4	一人一人を徹底的に大切にし、児童同士が互いに認め合うことができる学級づくりを行っていますか。
5	子どもたちに「話す・聞く」という学習の基本ルールを身につけられるように指導していますか。
6	家庭学習への働きかけや宿題の出し方の工夫を行っていますか。
7	本の楽しさに気づかせ、読書好きな子になるように指導をしていますか。
8	学校いじめ防止基本方針の内容を理解し、組織的な対応に努めていますか。
9	児童や保護者の訴え(アンケート結果含む)や相談内容を共有していますか。



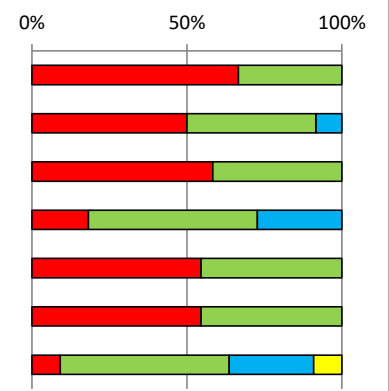
10	学校などの約束やきまりを守れていますか。
11	先生や友だちに対して、言葉づかいに気をつけて話していますか。
12	自分から「おはよう」のあいさつや、「ありがとう」などの感謝の言葉を言うことができますか。
13	「早寝・早起き・朝ごはん」など、規則正しい生活ができていますか。
14	家で自分の役割やお手伝いをしっかりとしていますか。
15	家で学校や学級のことについてよく話をしますか。
16	安全に集団登校で学校に通っていますか。



10	お子さんにきまりを守る大切さを教えていますか。
11	お子さんに時と場に応じた言葉づかいができるように話されていますか。
12	お子さんにあいさつや、「ありがとう」などの感謝の言葉を自分から言うようにお話されていますか。
13	お子さんに「早寝・早起き・朝ごはん」などの基本的な生活習慣が身につくようにしていますか。
14	お子さんに家の役割(手伝い)を決め、実行させていますか。
15	お子さんと学校や学級のことについてよく話をしていますか。
16	お子さんが時間を守って集団登校で学校に通えるようにしていますか。



10	学校や学級のきまりについての指導をしていますか。
11	正しい言葉づかいについての指導をするともに、自分自身も場に応じた言葉づかいをしていますか。
12	子どもたちにあいさつや感謝の言葉の指導をしっかりとしていますか。
13	子どもたちの生活習慣を向上させる取組ができていますか。(保健だよりの活用など)
14	当番活動や係活動などの意義を知らせ、責任をもってやりきるようにしていますか。
15	一人一人の学級での様子や出来事についてしっかりと家庭に伝えていますか。
16	町別グループが安全に集団登校ができるように指導と見守りをしていますか。



【自由記述欄へのご意見等を受けて】

アンケートの各項目への回答に加え、様々なご意見をいただき、ありがとうございました。いただいた皆様のお声を今後の学校運営・学校教育に生かしていきたいと思います。

【「すぐー」の配信時間帯について】

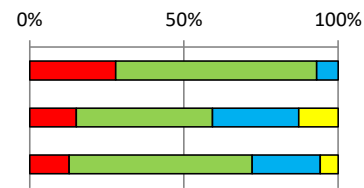
- ①学習予定表や学校だより、給食関連のおたより、アンケート等のお知らせ
…原則17時に配信します
(17時以降に作成が完了したおたより等は、17時以降に配信する場合があります)
- ②学級閉鎖や自然災害等、緊急の連絡
…即時に配信します

※緊急性のあるものには「緊急」、ご回答いただきたいアンケートなどには「要回答」などのタグを付けて配信いたします。

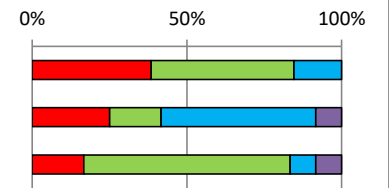
【下校時刻の変更に関するお知らせについて】

通常と異なる下校時刻になる日がある場合、学校だより(学校から配信)と学習予定表(各学級から配信)でお知らせしています。
学校だよりの裏面(右半分)に、その月の行事予定の詳細を載せ、その下の部分に翌月の主な予定および下校時刻が変更となる日を載せています。なお、学校だより発行後に追加・変更となった予定については、学習予定表にてお知らせしていますが、こちらも予定が決まり次第、できるだけ早くお知らせするようにいたします。

17	学校は、学校だよりやホームページなどでいろいろな取組を保護者の方に伝えていますか。
18	学校行事やPTA行事、地域行事にすすんで参加していますか。
19	学校は、家庭や地域と連携して、「地域ぐるみ」の教育を推進していますか。



17	おたよりやホームページなどで学年や学校の様子を積極的に伝えていますか。
18	PTA行事や地域行事にすすんで参加していますか。
19	学校は家庭や地域と連携して、「地域ぐるみ」の教育を推進していますか。



【**あたらしいことにも挑戦する子**】※主に学習に関する項目
●「**5.しっかりと話を聞き、考え、話す**」、「**6.進んで学習・家庭学習**」、「**7.読書**」の学習に関する項目は、否定的な回答が若干増加(1.9～3.6%)しています。「**3.学習で分からないことを相談できる**」は、肯定的な回答が2.3%増えていることから、多様な学び方の中で、友達と協力したり、必要な助けを求めたりしながら、学習に向かうことはできてはいるけれども、**自ら進んで、自分の力で粘り強く問題を解決していくことにはまだまだ課題がある**と言えます。●「**7.読書**」は、「**読んでいない**」児童が**近年で最も多かった**です。スマートフォン、SNS、ショート動画などに時間を取られ、読書する時間が減少していたり、即時的な反応が中心となり、「読む」行為自体が日常から抜け落ちつつあったりするなど、「読書離れ」の要因は様々ですが、**読解力や思考力向上のため大切にしたい**ところです。

【**あいても自分も大切にする子**】※豊かな心や社会性に関する項目
●「**10.約束やきまり**」、「**11.言葉づかい**」、「**12.あいさつ・ありがとう**」の項目で、「**できている**」と回答している児童が、**5～9%減少**しています。人数にすると12～23人であり、実際の児童の様子からも気になる様子が見られました。**休み時間後の切り替え(教室に戻る・学習準備を済ませる・席につく・学習モードへの気持ちの切り替え)**ができ、**きつい言葉や悪い冗談・からかい**などなく、**誰とでもなかよく関わる**ことができれば、学習面・生活面ともによりよくなると思います。●**SK(祥栄かっこいい)を合言葉に、①言葉づかい、②時間を守る、③くつをそろえる**の3点を今後も意識して行動化していつてほしいと思います。ご家庭や地域で、児童が素敵な姿を見せた時には、ぜひ「**かっこいいね、SKだね**」とぜひ**お声かけください**。

【**あしたもっと元気になる子**】※健康・安全の項目
●「**13.早寝・早起き・朝ごはん**」の項目では、「**そう思う**」と「**そう思わない**」が増えており、**二極化**の傾向があります。規則正しい生活習慣は、将来また生涯に渡って**健康な生活**を送る上で不可欠なものです。**質の高い睡眠**の重要性も叫ばれている昨今です。ご家族で睡眠の質的改善に取り組まれてはいかがでしょうか。●**困ったことがあった時などに相談できる人(先生や友達など)がいる**と答えた児童が増えていることはよい傾向です。●「**15.家での会話**」が減少しています。忙しいと減りがちな会話ですが大切にしたいですね。