

# 九条弘道っ子のやくそく

きょうと しりつ くじょうこうどうしょうがっこう  
京都市立九条弘道小学校

## ◆登下校のこと

○決められた場所・時刻に集まって、登校班でそろって登校しましょう。(午前8:10~8:20)

○登下校のときは、通学用安全帽(黄帽)をかぶりましょう。

○マフラーはつけません。てぶくろ、ネックウォーマーは身につけて良いです。

○特別な理由がないかぎり、ランドセルで登校しましょう。

○わすれものをして、家にもどりません。

○下校時刻(午後4時)を守りましょう。



## ◆学校での生活のこと

○大きな声で、元気よくあいさつしましょう。

○時と場所、相手に応じて正しい言葉づかいをしましょう。「さんづけ」「です。」「ます。」など

○学校では、必ず名札を左むねのあたりにつけましょう。

○チャイムの合図や時刻を確認して学習が始められるように学習準備をしましょう。

○ろうか(右側通行)を守り、ゆっくり歩きましょう。

○パーマをあてたりや髪の毛は染めたりしません。ヘアアクセサリー、アクセサリー、マニキュア・ペディキュアはしません。

○校舎内は上靴で過ごしましょう。本館前マット、北校舎前パンダで下靴を脱いで入りましょう。

## ◆学校での遊びのこと

○晴れている日は、運動場で元気よく遊びましょう。

○総合遊具は安全に気を付け、おにごっこなど危険な遊びをしないようにしましょう。

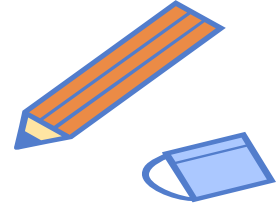


○倉庫やプール横更衣室の裏に入って遊ばないようにしましょう。

## ◆学校での学習のこと

○持ち物には、すべて名前を書きましょう。

○勉強で使わないものを持ってきません。



○筆箱には、えんぴつ5本、赤えんぴつ1本、消しゴム1こ、青えんぴつ1本、定規を入れて、

余分な物はいれません。(5・6年生は、赤・青ボールペン1本ずつもしくは3色ボールペン

1本でもよいです。それ以上の色は持ってきません。ラインマーカーは1本なら持ってきてもよいです。)

○ランドセルにつけるものは1つまでです。(キーホルダー・お守りなど 自分のものかどうか見てわかるようにするため)

## ◆放課後や休みの日のこと

○夕方5時までには家に帰りましょう。(冬季は夕方4時半まで)

○自転車に乗って、学校に来ません。(放課後も乗ってきません。)

○子どもだけでゲームセンター・ショッピングセンター・スーパーなど、校区外には行きません。

○遊びに行く時には、だれとどこで遊び、いつごろ帰るかを伝えてから出かけましょう。

○おまつりや「弘法さん」には、子ども同士では行かないで、必ず大人の人と行きましょう。

○お金や物の貸し借りはしません。おごりあいもしません。

○エアガンなど危険な遊び道具を買ったり使ったりしません。

○インターネットやメール・通信機能のあるゲーム機などを使うときは、おうちで必ずルールを決めて、守りましょう。

## 「九条弘道っ子のやくそく」にともなう教職員共通理解事項

### ◆登下校のこと

○決められた場所、時刻に集まって、登校班でそろって登校しましょう。(午前 8:10~8:20)

- ・登校時間が 8 時以前の場合は町別担当教員が対応し適宜変更していく。
- ・出発時刻に遅れた児童は待たずに出発する。

○登下校のときは、通学用安全帽(黄帽)をかぶりましょう。

- ・冬季：手袋・ネックウォーマーの着用可。マフラーについては引っ張られたり、引っかかったりした際に首がしめることになるので、使用不可。

※手袋については体育時、休み時間時も着用可

○特別な理由がないかぎり、ランドセルで登校しましょう。

○わすれものをして、家にもどりません。

- ・放課後下校後については、スポーツ振興センターの対象外。基本は提出物を取りに戻らせることは避ける。

○下校時刻を守りましょう。(午後 4:00)

- ・下校時刻を超えて学校に留め置く場合には必ず家庭への連絡をする。また、最終下校時刻後 30 分を最大とする。

### ◆学校での生活のこと

○大きな声で、元気よくあいさつしましょう。

○相手に対して正しい言葉づかいをしましょう。

- ・学校生活すべてではなく、TPO に合わせた言葉遣いや対応ができるように指導を進める。
- ・あだ名や呼捨てなど様々な状況が考えられるが、いじめにつながるものについては見落とさず指導する。

○<sup>がっこう</sup>学校では、<sup>かなら</sup>必ず<sup>なふだ</sup>名札を左むねのあたりにつけましょう。

○チャイムの合図や時刻を確認して学習が始められるように学習準備をしましょう。

○ろうか(右側通行)を守り、ゆっくり歩きましょう。

○頭髪をいじること、アクセサリー、マニキュア・ペディキュアなどはしません。

- ・ヘアアクセサリーについても華美になりすぎないものを基本とし、プラスチックの飾りや金属の金具のついたものは禁止。(バレッタ、クリップなど)カチューシャ・ヘアバンドもしない。

※体育時はアメピンなどのシンプルなものにおいても安全のため外す。

- ・ランドセルにはお守りやキーホルダーを付ける場合、1 個のみとする。所有者がわかるようにすることが目的のため。
- ・パーカーを着用する場合、首のひもを短く結んだり、縫い付けたり安全に活動できるように協力を依頼する。

- ・遊具で遊ぶ際はパーカーの着用はできる限り避ける。首のひもだけでなく、フードが引っかかる可能性を回避するため。
- ・体育時は体育の服装を着用する。
- ・衛生上私服での体育の参加は避ける。
- ・肌着の着用については認めるが、体育用として着替える。
- ・冬季はトレーナー（体育の準じた華美にならないもの）のみ着用可（フードのあるものやチャックのあるものは不可。）
- ・体育時はニーハイソックス・タイツは禁止

こうしゃない うわくつ す      ほんかんまえ      きたこうしゃまえ      したくつ      ぬ      はい  
○校舎内は上靴で過ごしましょう。本館前マット、北校舎前パンダで下靴を脱いで入りましょう。

#### ◆学校での遊びのこと

○晴れている日は、運動場で元気よく遊びましょう。

○雨の日は、**図書館で本を読むか、配布しているトランプであそぶ。タブレットは学習で使うものなので遊びでは使いません。**

○総合遊具は安全に気を付け、おにごっこなど危険な遊びはしないようにしましょう。

- ・総合遊具についても安全指導を徹底する。

○倉庫やプール横更衣室の裏に入って遊ばないようにしましょう。

#### ◆学校での学習のこと

○持ち物には、すべて名前を書きましょう。

○勉強で使わないものを持ってきません。

- ・携帯については、保護者からの問い合わせがあった場合のみ、登校後職員室で預り、下校時に職員室で返却する。使用する場合は職員室内で行う。
- ・薬の所持をする場合には、保健室からの案内通り所定の用紙に記入し手順を守ったうえで行う。
- ・コロナ禍の中、携帯用の消毒液を持たせたい家庭もある。人前での使用をしない約束や管理を各自でするようにする。
- ・携帯用カイロや貼るカイロを使用する場合は、外には出さない。

○筆箱には、えんぴつ5本、けしごむ1個、赤えんぴつ1本、青えんぴつ1本、定規を入れて、余分な物は入れません。（5・6年生は、赤・青ボールペン1本ずつ、または3色ボールペン1本でもよい。それ以上の色は持ってきません。）ラインマーカーは1本のみ使用可。

- ・シャープペンシルは使用しない。筆圧のコントロールが未熟なうちは好ましくないことが理由。
- ・基本的には箱型の筆箱を推奨する。入学前説明会や低学年の懇談会などで、保護者にも、ものを大切に長く使うことを伝えていく。また、袋型の筆箱については不要物が増える原因にもつながる。担任でしっかり把握するようにする。

#### ◆放課後や休みの日のこと

○17時までには家に帰りましょう。（冬季は16時半）

○自転車に乗って、学校に来ません。（放課後も乗ってきません。）

○子どもだけでゲームセンター・ショッピングセンター・スーパーなど、にぎやかなところやさびしいところ・校区外には行きません。

○遊びに行く時には、だれとどこで遊び、いつごろ帰るかを伝えてから出かけましょう。

○おまつりや「弘法さん」には、子ども同士では行かないで、必ず大人の人と行きましょう。

○お金や物の貸し借りはしません。おごりあいもしません。

- ・お菓子の交換やおごりあいについてもやらないように指導をする。また、ゲーム内でのアイテムの交換などについても近年トラブルが散見される。保護者への理解を求めると共に指導を継続していく。

○エアガンなど危険な遊び道具を買ったり使ったりしません。

- ・ナーフというウレタン弾のおもちゃも販売されている。安全性はエアガンよりも高いとされているが、安全ゴーグルの着用を推奨されている。ルールを守って遊ぶように指導する。

○インターネットやメール・通信機能のあるゲーム機などを使うときは、おうちで必ずルールを決めて、守りましょう。