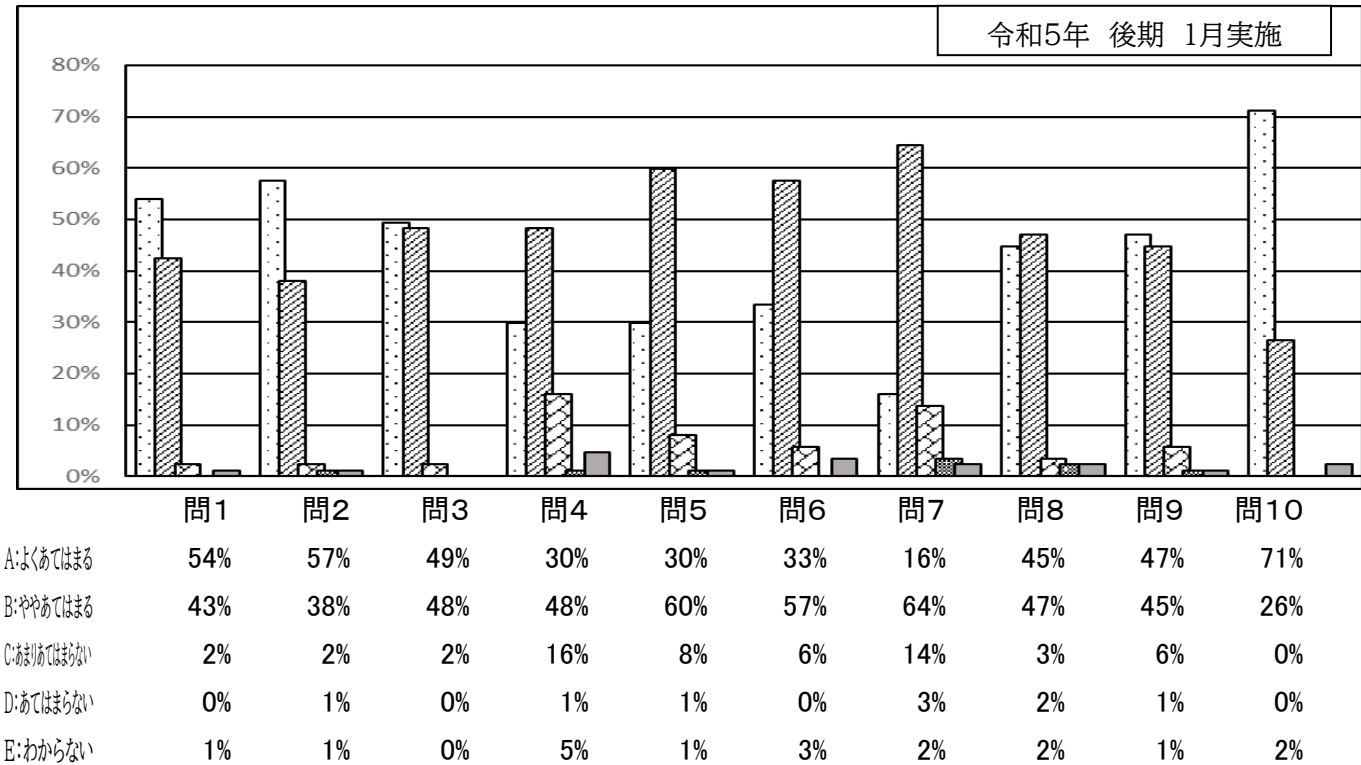
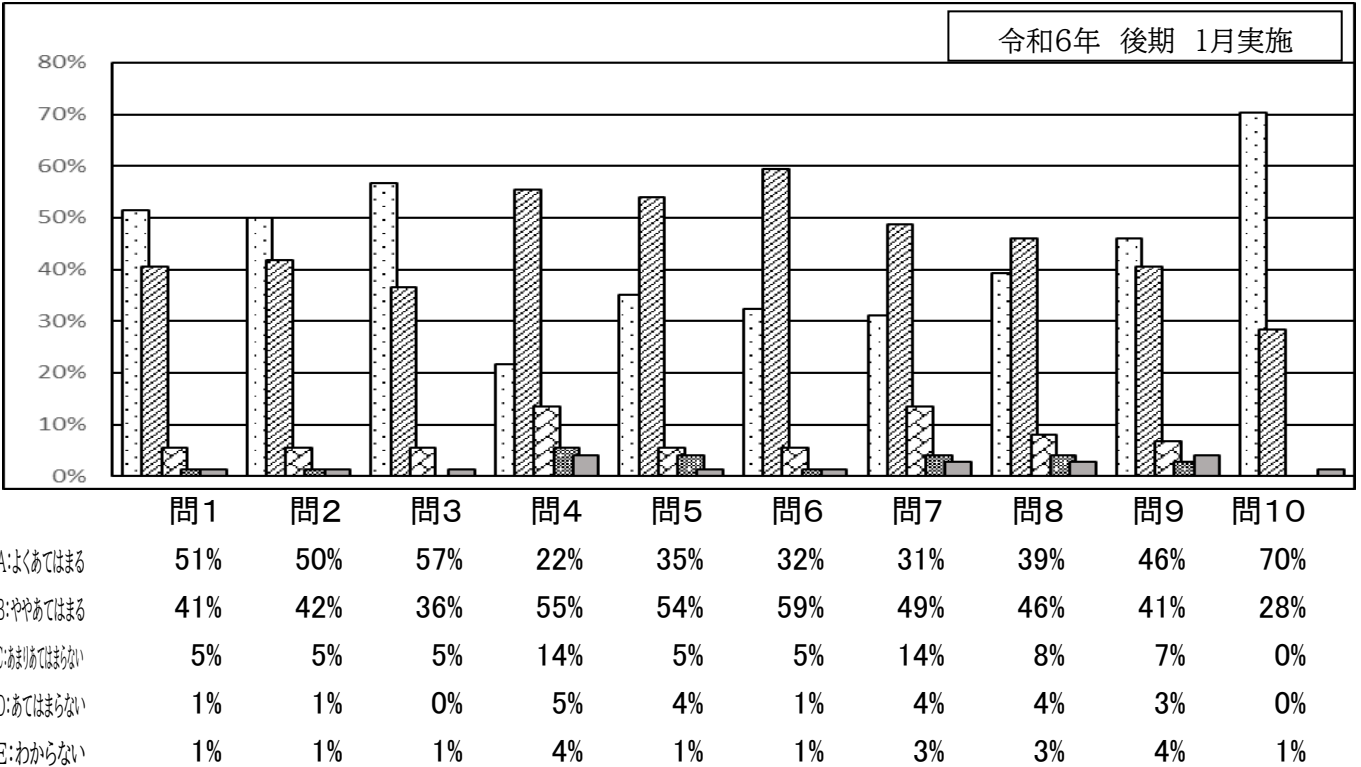


後期学校評価アンケート集計結果 経年比較(保護者)



- 問1 教育方針や取組内容を学校だよりや懇談会等の機会にわかりやすく伝えている。
- 問2 教育目標の達成に向けて、情熱を持って教育にあたっている。
- 問3 子ども一人ひとりが大切にされて、認められる学校づくりを進めている。
- 問4 宿題や家庭読書など家庭での学習習慣が身についている。
- 問5 教科の学習内容がわかり、基礎的な学力が身に付く取組を進めている。
- 問6 集団での規律やマナーなどが身に付くような取組を進めている。
- 問7 早寝・早起き・朝ごはんの習慣が身についている。
- 問8 子どもが成就感や満足感を感じながら学校生活を送れるような取組が進められている。
- 問9 子どもに力をつけてほしいという保護者の思いや願いに応えようとする姿勢が見られる。
- 問10 様々な取組や行事等を通して、家庭・地域と協力して子どもの教育にあたっている。

令和 5 年度の後期から、FormsによるWEB回答ということで学校評価アンケートを実施しています。導入当初より、紙面よりもすぐに回答ができるという声をいただいておりますが、回答率は紙面の時よりも下がる傾向にあります。今後も、学校評価の意義を理解いただき、回答に協力いただけるよう、発信をしていく必要があると考えています。

後期は問4を除いて、「A よくあてはまる」「B ややあてはまる」を合わせた肯定的な評価が80%以上を占めていました。問4の肯定的な評価は77%でした。

一番高い評価だった項目は、問10『様々な取組や行事等を通して、家庭・地域と協力して子どもの教育にあたっている』で、「A よくあてはまる」「B ややあてはまる」を合わせて 99%以上となっていました。乾隆小学校は、明治 2 年に上京第一番組小学校として開校して以来、「地域の子どもは地域で育てる」の理念のもと、家庭・地域・学校が協力して子ども達を育ててきた歴史があります。その流れを大切にしながら、特にコロナ禍以降は、社会情勢も鑑みながら、学校行事の精選を図り、子どもたちにつけたい力や経験させたいことを吟味して教育活動をおこなっています。保護者や地域の皆様には、様々な活動を通して子どもたちのがんばりや成長を見守り、ご指導をいただいております。今後も、家庭・地域・学校が協力しながら、持続可能な教育活動を実施していきたいと思います。

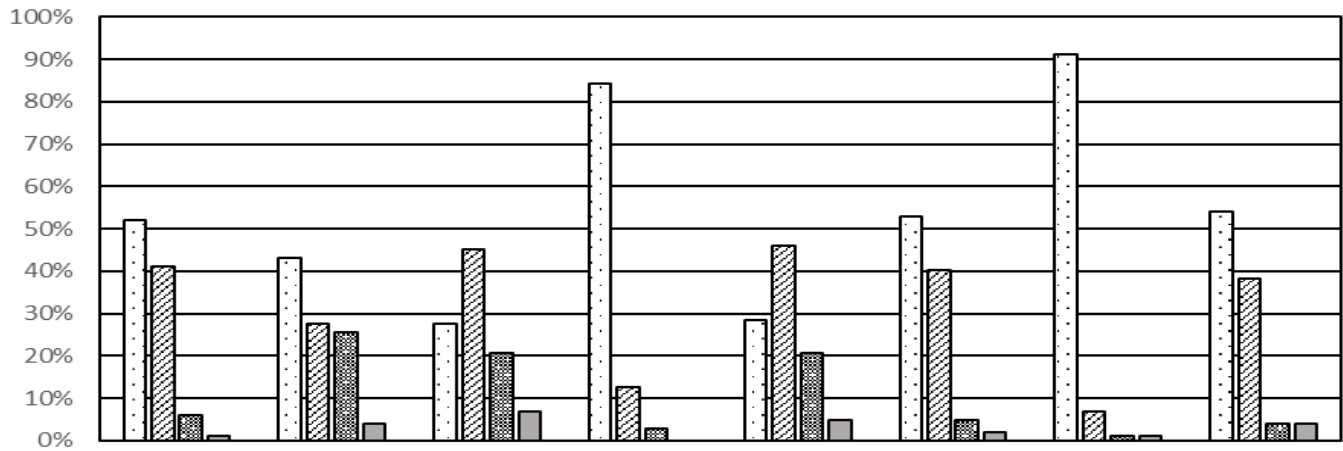
問4『宿題や家庭読書など家庭での学習習慣が身についている』は、ここ数年の傾向と同様に、肯定的な評価の低い結果となっています。（「よくあてはまる」「ややあてはまる」を合わせて77%）今後も引き続き、わかる喜びや学ぶ楽しさが実感できる授業を目指すとともに、宿題や家庭読書の内容の検討も必要だと考えています。保護者とも連携を図りながら、子どもの興味関心に即した学びの意欲を大切にしていきたいと思います。

問8『子どもが成就感や満足感を感じながら学校生活を送れるような取組が進められている』については、肯定的な回答が昨年度より7%下がる結果となりました。（「よくあてはまる」「ややあてはまる」を合わせて85%）この項目は前期も評価が低い結果となっていました。（前期（「よくあてはまる」「ややあてはまる」を合わせて88%）様々な教育活動の中で、子どもたちが成就感や満足感を感じることができていないということになります。成就感や達成感を感じられるよう、子ども達が主体的に学校生活を送れるような「しかけ」を意図的に計画していくことが必要だと考えています。

問9『子どもに力をつけてほしいという保護者の思いや願いに応えようとする姿勢が見られる』については、肯定的な回答が昨年度より6%下がる結果となりました。（「よくあてはまる」「ややあてはまる」を合わせて86%）多くの保護者の皆様から学校の取組や姿勢に対して一定の評価はいただいておりますが、十分に思いを受け止め切れていない10%の保護者の思いに応えられるよう、より一層コミュニケーションを図り、努めていく必要性を感じています。

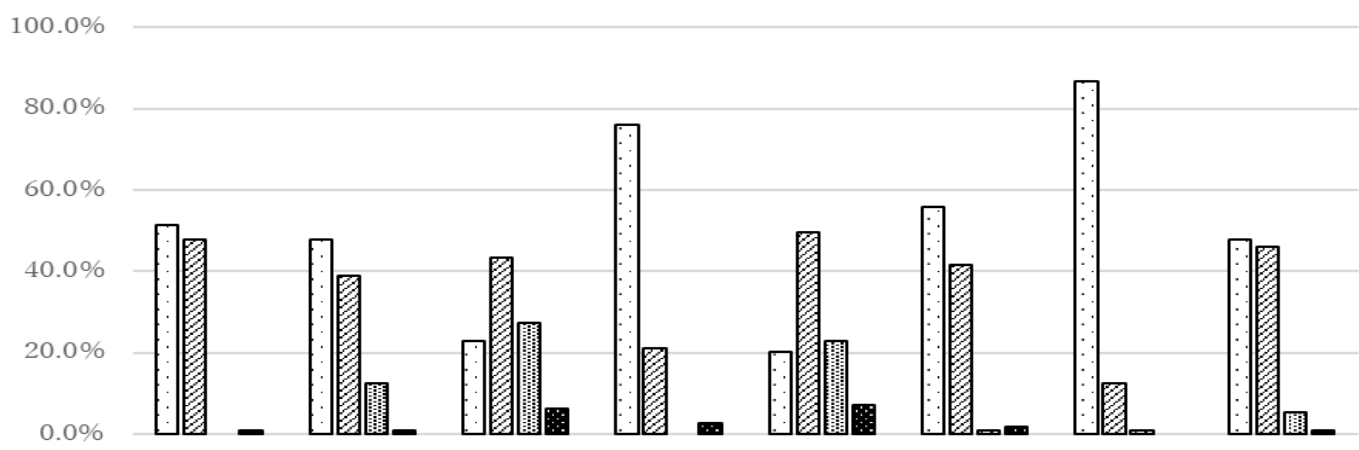
# 子どもたちから見た学校生活

令和6年 後期 1月実施



	問題1	問題2	問題3	問題4	問題5	問題6	問題7	問題8
A:よくあてはまる	52%	43%	27%	84%	28%	53%	91%	54%
B:ややあてはまる	41%	27%	45%	13%	46%	40%	7%	38%
C:あまりあてはまらない	6%	25%	21%	3%	21%	5%	1%	4%
D:あてはまらない	1%	4%	7%	0%	5%	2%	1%	4%

R5年度後期 1月実施



	問題1	問題2	問題3	問題4	問題5	問題6	問題7	問題8
A:よくあてはまる	51.3%	47.8%	23.0%	76.1%	20.4%	55.8%	86.7%	47.8%
B:ややあてはまる	47.8%	38.9%	43.4%	21.2%	49.6%	41.6%	12.4%	46.0%
C:あまりあてはまらない	0.0%	12.4%	27.4%	0.0%	23.0%	0.9%	0.9%	5.3%
D:あてはまらない	0.9%	0.9%	6.2%	2.7%	7.1%	1.8%	0.0%	0.9%

- ① あなたは、学校が楽しいですか。

② 勉強(授業)はわかりますか。

③ 授業中に発表していますか。

④ 宿題をしていますか。

⑤ 早寝早起きをしていますか。

⑥ あいさつをしていますか。

⑦ 朝ごはんを食べていますか。

⑧ 使ったもののあとかたづけをしていますか。

「①あなたは、学校が楽しいですか」については、「A よくあてはまる」「B ややあてはまる」の合計が93%(−6.1%)という結果でした。多くの子どもたちが学校で過ごすことを楽しいと回答していますが、7%の子どもたちは楽しくないと感じている結果です。楽しくないと回答した子どもに寄り添い、誰もが安心して力を発揮できるよう努めていきたいと思います。

「②勉強(授業)はわかりますか」では、「A よくあてはまる」43%(−4.8%)、「B ややあてはまる」27%(−11.9%)、「Cあてはまらない」25%(−12.6%)、「Dあてはまらない」4%(−3.1%)という結果でした。昨年度より、大きく結果が下がりました。学年別で見ると、1年生(56%)と5年生(75%)、6年生(79%)で肯定的な回答が80%を下回っていました。「わかる」「できる」という実感は、自己肯定感や学ぶ意欲につながります。今後も教員の授業力向上を図りたいと考えています。

「③授業中に発表していますか」では、「A よくあてはまる」「B ややあてはまる」の合計が72%(+5.6%)という結果でした。少しずつ改善されている項目です。授業中の必要性のある対話の場面の設定や、安心して自分の考えを話せる学級の雰囲気づくりを引き続き大切にしていきたいと思います。

「④早寝早起きをしていますか」では、「A よくあてはまる」「B ややあてはまる」の合計が74%(+7%)という結果で、昨年度よりも肯定的な回答率があがっていました。規則正しい生活を意識して、元気に学校生活を送れることで、様々な教育活動への意欲も高まります。学校では、毎月の保健だよりや、長期休業明けの生活リズム調べ、学校医による検診の機会などを活用して、自分の体や健康について考える時間を作っています。望ましい生活習慣については、今後も意識できるよう働きかけを続けていきたいと思います。

「⑤あいさつをしていますか」では、「A よくあてはまる」「B ややあてはまる」の合計が93%(−4.4%)でした。朝昼晩のあいさつはもとより、「ありがとう」「ごめんなさい」、名前を呼ばれた時の返事など、あいさつはコミュニケーションの基本です。自然に声が出せる子どもたちの姿を目指して、家庭や地域と共に連携して取組を進めていきたいと思います。

「⑤使ったもののあとかたづけをしていますか」では、「A よくあてはまる」「B ややあてはまる」の合計が92%(−1.8%)でした。物を大切に扱ったり、次の人のことを考えて行動できたりすることは、社会の一員として望ましい姿だと考えます。思いやりの心や他者への想像力など、付けたい力を家庭や地域とも共有して、学校の教育活動の中でも意識して育てていきたいと思います。

## 学校評価アンケート 自由記述欄(保護者)

- いつも大変お世話になり感謝しかないです。子供が問題を起こした時の担任の先生のご対応に凄く心が救われました。本当に、ありがとうございます。
- 自分が6年間通って本当に楽しい小学校だったなあという思い出があり、息子にもそんな乾隆に入学してほしいと思い早6年本当に良かったと思います。先生方、息子に寄り添って頂きありがとうございます。感謝してます
- いつも細やかなご配慮と指導、ありがとうございます。今年は担任の先生の休養と交代がありましたが、子たちは混乱することなく、学校生活を送れています。教職員の皆様のサポートのおかげです。本当にありがとうございます。兄が楽しそうに通学しているので、弟も小学校入学を楽しみにしています。寒い季節が続きます。お忙しいとは思いますが皆様ご自愛くださいませ。
- 早寝早起き朝ごはんの習慣をつけると、心も体も健康になるので、もっと力を入れてもいいのではないかと思います。勉強も大切ですが、まずは心が穏やかでいることが何より大事だと思います。
- いつも温かいご指導ありがとうございます。毎日楽しく学校に通う姿を見て安心しています。
- いつもご指導頂きありがとうございます。先生方それぞれの個性を大切にこれからも児童と共に明るい学校生活が過ごせる様、見守っています。
- 本当に忙しい中、子どもたちに寄り添い、丁寧に教育して頂き、いつもありがとうございます。安心して、送り出しています。
- 今年度の学校行事に多数参加させていただきました。特に運動会の時に発達特性のある児童が突発的に飛び出す場面を見かけたのですが、その時に教職員だけではなく、高学年の係活動をしていた複数の子が、飛び出した子に声をかけ座席まで連れて行く姿を見かけて感動しました。諸先生方ももちろんですが、子どもたち一人ひとりにも人を大切に思い、それを行動に移せる実践力が備わっている事を強く感じました。日頃から校長先生を中心に学習面だけではなく部分も育てていただいている事に親としても感謝しております。これからも宜しくお願い致します。
- 入学時に同じ園からの友だちが1人もいない中での入学となり、親として不安に感じる部分もありましたが、担任の先生を中心に、学級経営をしっかりとしていただき今ではたくさんの友だちの中で楽しく毎日の学校生活を過ごせている事に安心しています。子どもも担任の先生が大好きで、その点においても親として大変感謝しています。これからもどうぞ宜しくお願い致します。
- お便りをスグールで見られるようにしてください。子供が持っている一部しかないので、日々の時間割、帰宅時間がわかりません。面談の時間もオンラインのカレンダー等でそのまま決められると助かります。以前通っていた小学校は、そのようなシステムでした。よろしく願いいたします。
- 給食着が共有であるので、子供が持ち帰ったとき他のお宅の洗剤や柔軟剤のにおいがして、頭痛がすることがあります。給食着は購入かレンタルか選べるとありがたいです。
- 学習発表会で他学年の様子も見れるようにしてほしいです。
- 縦割りやあいさつ活動など、やらされているという気持ちでやっているように思います。本当にやりたい子どもだけでは駄目なのでしょうか…。縦割りは大切だと思いますが、行事が多いと先生も子どもも大変なのでは見ていて思います。あいさつ活動もどれくらいの子どもが、やりがいを感じていて、あいさつされて嬉しいと感じているのか疑問です。(自然なあいさつは別です。大切だと思います。)我が家は嫌なやら行かなくていいと伝えていますが、やはりみんなが行くから、怒られるからか…行っています。