

① おきな心 ② おきなめあて ③ みんなの力を合わせて ④ りとげよう

平成26年度 11月号

学校だより大宮



京都市立大宮小学校
校長 藤本 鈴香
北区大宮中ノ社町37
TEL 491-0783
FAX 492-4221

明日の「おおみや」を語り合いたい！

大宮小100周年

平成29年度（2017年）に大宮小学校創立100周年を迎えます

地域ぐるみで子育てを！



読書の秋・・・本に親しむ子どもに

木々が紅葉し始め、いよいよ錦繡の美しい季節を迎えます。天高くどこまでも澄み切った青空を見上げると、吸い込まれていきそうな錯覚を覚えます。秋は、何をするにもよい季節だと、つくづく思います。

秋と言えば、「読書の秋」本校では、11月10日から2週間、「もみじ読書週間」として位置づけ、子どもたちにとって楽しい本との出会いを工夫していきます。今年度から取り組んでいる「読書朝会」も行います。図書委員会の子どもたちも、いろいろとアイデアを練って、イベントなどをしてくれるようです。

「ひとそれぞれ書を読んでいる良夜かな」＜山口 青邨＞

私たち大人も、読書に親しんでいきたいものです。子どもたちに、本に親しんでいる姿を見せることで、子どもたちも自然と本に親しもうとするとします。しかしながら、じっくり読書するには時間を捻出しなければいけません。大人は自分で考えて時間を工夫できますが、子どもたちには、読書する楽しさを味わう機会を意図的に設けていく必要があると思います。

本館2階に集中して図書室をつくっているところです。まだまだ改造途中。「本の森へようこそ」入口のアーチがほぼ完成です。

「思わず入ってみたいくなる図書室」にしようと工夫しています。

手前が「読書のひろば」そして奥が「学びのひろば」と名付け、あわせて「本の森」です。

また、11月1日は古典の日。日本に古くから伝わるよき文字文化に親しむのもいいなと思います。「読書の秋」良い本と出合ってほしいですね。

大宮校学校図書館です



日	曜	11月学校行事	PTA・地域
1	土	5年山の家	文化祭(準備) Pバレー交歓会
2	日	5年山の家	文化祭
3	月	文化の日	
4	火	5年代休日, フッ化物洗口	
5	水	5年代休日, そらいろワイワイ運動会	
6	木		
7	金	4年校外学習, 3年体重・姿勢検査	
8	土		大宮キッズ, いきいきフェア
9	日		防災訓練
10	月	朝会(読書) もみじ読書週間 そらいろ体重・姿勢検査, 銀行	
11	火	委員会(卒業写真), フッ化物洗口, 検尿	
12	水	3・4年歯科検診, 検尿	
13	木	支部大文字駅伝予選会, フッ化物洗口 4年体重・姿勢検査	
14	金	学習発表会(13:10~15:20)	
15	土		
16	日		竣工式, コーラス交歓会
17	月	学校安全の日, 大文字駅伝予備日 5年体重・姿勢検査	
18	火	クラブ, フッ化物洗口, 6年体重・姿勢検査	
19	水	就学時健康診断(5年以外1時完全下校)	
20	木	フッ化物洗口, 2年体重・姿勢検査	
21	金	そ・5・6年歯科検診	
22	土		
23	日	勤労感謝の日	
24	月	振替休日	
25	火	クラブ, フッ化物洗口, 1年体重・姿勢検査	品評会準備
26	水	1・2年歯科検診	品評会
27	木	フッ化物洗口, 再検尿 西中保護者説明会・給食試食会	
28	金	再検尿	
29	土	観望会(4年対象 16:00~19:00)	人権啓発街頭運動
30	日		

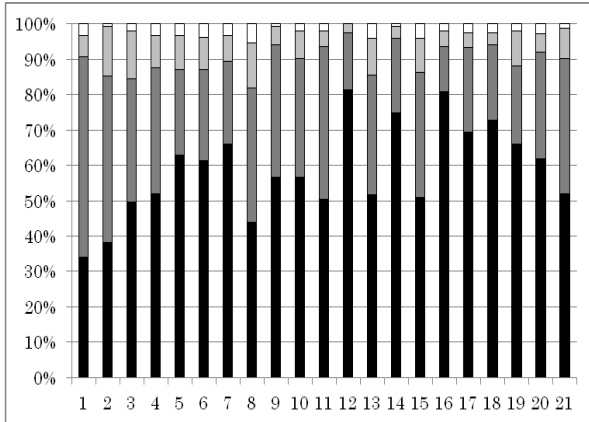
もみじ読書週間

お願い 以前にもお知らせしましたが、大宮校の南側の通り（正門前）は、子どもたちの登校安全のため、北警察署・北交通安全協会大宮支部・本校が協議し、午前8時から9時までは車の通行を禁止しています。しかし、子どもを送ってこられるなど車で正門前に止められる方がおられます。子どもたちの安全のためです。ご協力をよろしくお願いします！

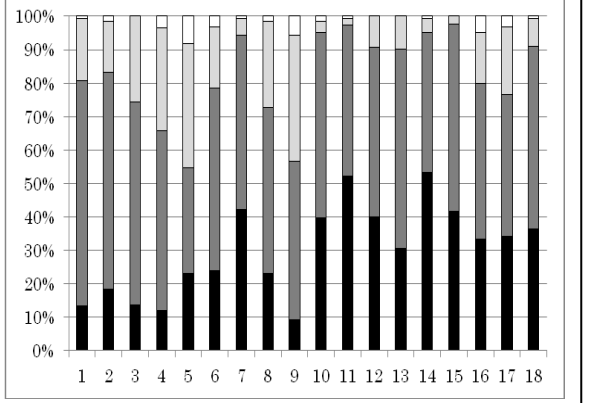
12/5（金）大宮研究発表会 12/17（水）3年校外学習
12/18（木）校内持久走大会（予）19日 ＊17日が雨天の場合、19日に実施
12/22（月）授業・給食終了 10/23（木）～11/5（水）入学届受け付け

学校評価アンケート結果（実現度）

児童



保護者



【学習について】

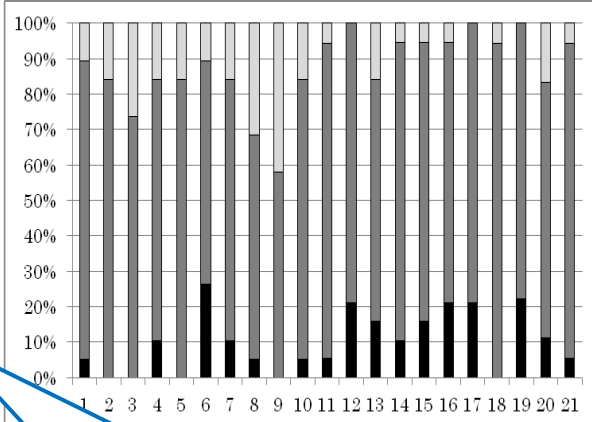
- 1 めあてに向かって学習し、内容を理解している
- 2 話をしっかり聞き、学習に取り組んでいる
- 3 自分の考えをきちんと話したり書いたりしている
- 4 グループでの話し合いでは進んで発表している
- 5 家で読書をしている
- 6 家で宿題や家庭学習を進んでいる
- 7 自分で持ち物等の準備をしている

【生活について】

- 8 自分から進んであいさつをしている
- 9 きちんとそうじをしたりはきものをそろえたりしている
- 10 学校や学級のルールを守れている
- 11 友だちと仲良くできている
- 12 動物や植物のことを大切にしている
- 13 子どもたちと話したりおもしろい話を聞いたりしている
- 14 楽しく学校生活を送っている
- 15 安全に気をつけて遊んだり登下校したりしている
- 16 進んで体を動かしたりスポーツ活動に参加したりしている
- 17 好き嫌いせず、食べている
- 18 健康に気をつけている（早寝早起き朝ご飯・手洗いうがい・歯磨きなど）

出来ていない
あまり出来ていない
大体出来ている
よく出来ている

教職員



【学習について】

- 1 めあてに向かって学習していますか
- 2 話をしっかり聞いて、学習に取り組んでいますか
- 3 自分の考えをきちんと話したり書いたりしていますか
- 4 グループでの話し合いでは進んで発表していますか
- 5 先生は分かるように教えてくださいませんか
- 6 おはようタイムではしっかりと読書していますか
- 7 家で宿題や家庭学習をしていますか
- 8 持ち物を忘れずに持ってきていますか

【生活について】

- 9 自分から進んであいさつをしていますか
- 10 きちんとそうじをしたりはきものをそろえたりしていますか
- 11 学校や学級のルールを守れていますか
- 12 友達と仲良くできていますか
- 13 困ったことがあれば1人で悩まずに、誰かに相談しようと思いませんか
- 14 動物や植物のことを大切にしていますか
- 15 先生とよく話しますか
- 16 お家の人とよく話しますか
- 17 楽しく学校生活を送っていますか
- 18 安全に気をつけて遊んだり登下校したりしていますか
- 19 進んで体を動かしたり、スポーツ活動に参加したりしていますか
- 20 給食は好き嫌いせず、食べるようにしていますか
- 21 健康に気をつけていますか（早寝早起き朝ご飯・手洗いうがい・歯磨きなど）

1 1 月 学校納入金 (円)

	給食費	学年費	積立金	合計額
1 年	4300	500		4800
2 年	4300	1000		5300
3 年	4300	1000	2000	7300
4 年	4300	1000	1000	6300
5 年	4300		4000	8300
6 年	4300	1000	2000	7300

【学習面について】

児童のアンケートからは、どの項目も概ねできている（全体の8割）との回答結果でしたが、教職員、保護者のアンケートからの『自分の考えをきちんと話したり書いたりする』『グループでの話し合いは進んで発表する』『家で読書する』の評価項目においては実現度が低いという結果でした。

また、本年度実施のジョイントプログラム〈5・6年〉の結果から、国語・算数とも、全市より0.2%～1.2%上回っていましたが、出題領域では、〈国語〉「登場人物の考えを読み取る」「大事なことを落とさずに書く」、〈算数〉「文章題を解く」「資料から必要な数値を読み取り、問題解決する」において、全市的に似た現状ではありますが、正答率が低く、本校の課題が見られました。また、全国学力・学習状況調査結果においても、〈国語〉「自分の立場から質問や意見を書く」「人の意見や考えを解釈する」、〈算数〉「事象を比べる（割合）」「見積もる」領域において正答率が低いという結果でした。

このことを踏まえ、本校の重点目標「自分の考えを表現できる子ども」の育成に向けて、全教職員が授業の改善・創造、子ども主体の学校行事の改善、学校全体を学ぶ環境に改善する取り組みを進めてきましたが、ここで、改めて上記の実態を深く受け止めなければならないと考えます。

毎日の授業において、教師が子どもに問いかける質問の質、きちんと最後まで話す・聞くといった学習ルールの徹底、板書の工夫や子どものノートの点検など、基本的な学習についての指導を今一度見直し、丁寧に、かつ、継続した取り組みをしていかなければならないと痛感しています。また、活発に話し合いをしている場面において、内容に迫った、根拠のある話し合いであるのか、更に、その意見交流によって、自分の考えが広がり、深まったものなのか、指導者と子どもが学習を振り返り、思考力・表現力を培う活動を意図的に設定していかなければならないと考えます。

【生活面について】

今年は、教職員・PTAによる学校図書館大改造をしており、授業や休み時間の図書館利用回数が大きく上回り、子どもが本に親しむ姿が実現しつつあります。しかし、家庭においては、読書をする習慣が身についていない児童が多いのも現状です。これについては、全国学力・学習状況調査児童質問紙から、「1日の携帯電話・スマートフォンでの通話・メール、インターネットに利用」について、「2時間以上する」と回答した児童が12.9%に及び、全国に比べ8.7%も多いことが分かりました。また、「1日当たりのテレビ・ビデオ・DVD視聴時間」についても、「4時間以上する」と回答した児童が23.6%で、全国に比べ、3.8%も多い結果でした。このことから、家庭での学習や読書の習慣付けに大きく悪影響を及ぼしていると考えます。この結果は、本校の生活調べの結果と類似し、学級での生活指導を始め、保健だより等で、規則正しい生活習慣を身につけるよう協力をお願いしています。

また、保護者アンケートでは、『自分からすすんであいさつをする』『きちんとそうじをしたりはきものをそろえたりする』についても、家庭や地域での子どもの様子から実現度が低いという結果でした。学校では、毎月の『大宮っ子のめあて』～はきものをそろえよう～、～自分からすすんであいさつをしよう～などを全校児童に呼び掛け、みんなが明るく、気持ちのよい学校生活を送ることを心がけています。また、地域の方から、「ご苦労様」「さようなら」と言葉かけをする子どもも少しずつ増えてきたといったご意見をいただきました。そういった、一人一人の良い行いをさらに広げ、学校・家庭・地域において規範意識の高揚とコミュニケーションの充実を図っていきたいと考えています。ご家庭におきましても、当たり前のことが当たり前でできる子どもへのご指導をお願い申し上げます。